

2015 年广西普通高中学业水平考试

教学质量分析 (教学版)

英 语

广西招生考试院

二〇一六年三月

前言

广西普通高中学业水平考试是广西普通高中新课程改革实施工作中重要组成部分。自 2012 年秋季广西普通高中全面进入新课程改革以来，学业水平考试命题、施测、质量分析及相关评价工作均由广西招生考试院组织实施。经过两年的实践探索，在学业水平考试命题方面，始终坚持“以人为本，育人为重，以考导学，以考促改”的指导思想，根据国家课程标准及学业水平考试的相关要求，编制《学业水平考试考试大纲与说明》，合理组建命题团队，组织多次命题教师培训，严格监控考试与阅卷过程，确保获取有效数据信息，为质量分析奠定了坚实基础。

根据实际需求，我们将基于学业水平考试数据的质量分析报告分为三个版本：命题质量分析报告（为命题提供参考）；教学质量分析报告科研版（供教育行政及科研部门参考）；教学质量分析报告教学版（供一线教师教学参考）。目前，各个版本的模型建构已基本完成，具体体现于物理、化学、生物、地理、历史、语文、数学、英语、政治等九个学科的学业水平考试考试质量分析报告之中。现将三个版本面向其对应的服务对象发布，希望各级各类普通高中教育工作者能从质量分析报告中获得启迪并转化为改革实践的力量，携手共创广西普通高中教育的辉煌明天。

由于研究与编撰者的时间、精力和水平有限，错漏在所难免，敬请各位读者、实践者批评指正。

质量分析研究与编撰团队

2016 年 3 月

阅读说明

各位领导、老师在阅读过程中可能会遇到的概念和分类问题，请根据下列案例对此进行理解，以方便您的进一步阅读。

表 近两年学考各科成绩分布参数

考试时间	科目	平均分	标准差	偏度值	峰度值	中位数	众数	上四分位数	下四分位数
201306	信息技术	71.14	12.84	-0.41	3.14	72	75	80	63
201312	物理	62.88	23.15	-0.12	1.85	63	99	84	43
201312	化学	72.66	17.78	-0.54	2.43	75	93	88	60
201312	生物	70.74	20.09	-0.49	2.32	74	95	88	56
201312	历史	83.17	12.06	-1.34	5.41	86	92	92	77
201312	地理	82.21	12.76	-1.26	5.12	85	90	92	76
201406	语文	69.57	10.73	-1.03	5.17	71	74	77	64
201406	数学	62.35	19.29	-0.31	2.23	64	57	78	48
201406	英语	69.09	22.54	-0.62	2.21	75	94	88.5	51.5
201406	政治	71.08	14.92	-0.53	2.94	72	73	83	61
201412	生物	70.99	17.77	-0.45	2.45	73	82	86	58
201412	化学	69.61	17.70	-0.54	2.55	72	91	84	58
201412	物理	65.78	20.05	-0.24	2.09	67	87	83	50

上表中，平均分是反映考生水平的集中趋势，它可以作为比较学生考试水平的参照点。

标准差则是反映学生成绩之间的离散程度，标准差越大，说明学生能力差异越大，当然，以主观题为考查重点的科目，如果在评分上给分点差异不大，也会导致学生成绩相对集中，从而算出来的标准差数据较小。从数据看，标准差最小的为语文、政治、地理、历史，这既反映学生水平相关不大，各个层次考生均能得分的现象，也反映了主观题(如作文题)评分无法拉开太大距离的现象。

偏度值和峰度值是考生分数分布曲线的分布状态参数，偏度值为负数，说明考试分数为负偏态分布，即多数考生成绩大于平均分，这种分布状态符合学

业水平考试的过关性考试特点；峰度值越小，则分布曲线越扁平，即各个分数段的考生数相对都比较多，例如，物理、生物、英语等科目；峰度值越大，则分数分布曲线越“陡峭”，说明考生分数主要集中在某个分数段，相应地，其标准差也相对较小，例如语文、历史、地理等学科。

上四分位数、中位数、下四分位数分别代表在 75%、50%、25% 排位处(百分位数)处所对应的考试分数。例如，信息技术的上四分位数为 80 分，则表明该学科考试成绩在 80 分以上的人数为总人数的 25%；下四分位数为 63，则说明有 25% 的考生的分数低于 63 分。上四分位数越高，考生总体水平越高，也说明这个科目的试题相对较容易，例如，历史的上四分位数为 92，说明历史题目相对容易，也可能说明考生的历史水平较高。

众数则是得分人数最多的那个分数。例如，2013 年物理学科的众数为 99 分，而 2014 年则为 87 分。

综上所述，各学科分数分布均为负偏态分布，大部分学科的上四分位数大于 80 分。从学科特点及学生学习效果看，物理和数学是最难的学科，考生分数分布容易趋向于两极分化；语文、政治、历史、地理等科目的分数相对集中，区分度不大。

2015年广西普通高中学业水平考试教学质量分析

英语

普通高中学业水平考试是基础教育考试评价体系的核心内容，是面向全体普通高中学生的达标性考试。学业水平考试制度也是确保普通高中按照国家课程方案和课程标准组织教育教学、监测普通高中课程实施的教育教学质量、促进学校不断提高教育质量和水平的重要手段。学业水平考试考后质量分析是发挥考试的教学质量评价功能必不可少的工作环节，其目的是利用考试成绩所蕴含的教育信息来评价教学质量、行教学诊断、有针对性地提出教学改进的对策建议，为学校的教育教学管理提供服务。

2015年6月广西普通高中学业水平考试（英语）是在教育部指导下，由自治区教育厅组织实施的省级国家教育考试。考试的范围是《普通高中英语课程标准（实验）》中的必修课程内容。考试对象为广西普通高中2016届应届毕业生。为充分挖掘考试的评价和诊断功能，本次质量分析以《广西普通高中学业水平考试英语学科考试大纲与说明》规定的知识和能力要求为框架，结合本次考试的实测数据，按试卷结构分析、考试数据分析、试题分析、总结建议等四个板块，对本次学业水平考试进行分析，力图为教育行政部门反馈教育教学质量信息，为学校教学管理提供客观公正的学业水平质量评价。同时，通过比照基于标准的学业考试试卷的质量参数，对学科试卷和试题质量进行量化评价。

一、试卷结构与特征

（一）题型结构

表1 题型结构

大题	题型		题量	赋分
一	听力理解	第一节：短对话理解	5 小题	5 分
		第二节：长对话和短文理解	15 小题	15 分
二	阅读理解	阅读理解（第一节）	10 小题	20 分
		阅读理解（第二节）	5 小题	10 分
三	完形填空	10 小题	10 小题	15 分
四	语法填空		10 小题	10 分
五	短文改错		10 小题	10 分
六	书面表达		1 小题	15 分
合计			66 小题	100 分

本次考试包括听力理解、阅读理解、完型填空、语法填空、短文改错与书面表达六大题型，从各个层面考查考生的语言基础知识和基本技能，着重检测考生在具体情境中获取信息、处理信息以及运用英语进行思维和表达的能力。

（二）知识结构与能力结构

1. 课程模块及分值

表 2 课程模块与分值

课程模块	分值
必修 1	约 25 分
必修 2	约 25 分
必修 3	约 20 分
必修 4	约 15 分
必修 5	约 15 分

本次考试以必修模块所规定的教学内容为本，考试具体范围为高中英语必修模块 1~5 中所规定的学习内容，知识和技能方面的考查不超出《普通高中英语课程标准(实验)》所规定的七级标准要求。必修模块 1~2 所占分值约为 50%，必修模块 3~4 所占分值约为 35%，必修模块 5 所占分值约为 15%，难度上按 7:2:1 进行整体调控。

表 3 考点分布、认知水平分布与能力类型

考点分布	认知水平分布			题号	赋分	能力类型
	知道	领会	应用			
听力理解		√		1	1	能依据话题所提供的重要信息对事件进行判断
				2	1	能依据话题所提供的重要信息对说话人的意愿进行判断
				3	1	能依据话题所提供的重要信息对时间进行判断
				4	1	能依据话题所提供的重要信息对说话人的态度进行判断
				5	1	能依据话题所提供的重要信息对地点进行判断
				6	1	能理解语段中话语之间的逻辑关系并对说话人的意愿进行判断
				7	1	能理解语段中话语之间的逻辑关系并对时间进行判断
				8	1	能理解语段中话语之间的逻辑关系并对事件进行判断
				9	1	能理解语段中话语之间的逻辑关系并对地点进行判断
				10	1	能理解语段中话语之间的逻辑关系并对时间进行判断
				11	1	能理解语段中话语之间的逻辑关系并对目的进行判断
				12	1	能理解语段中话语之间的逻辑关系并对说话人的意愿进行判断
				13	1	能理解语段中话语之间的逻辑关系并对事实进行判断
				14	1	能理解语段中话语之间的逻辑关系并对说话人的意愿进行判断
				15	1	能理解语段中话语之间的逻辑关系并对时间进行判断
				16	1	能抓住较长发言的内容要点并对人物信息进行判断
				17	1	能抓住较长发言的内容要点并对地点进行判断

			18	1	能抓住较长发言的内容要点并对数据信息进行判断
			19	1	能抓住较长发言的内容要点并对说话人的态度进行判断
			20	1	能抓住较长发言的内容要点并对说话人的建议进行判断
阅 读 理 解	√		21	2	能从一般性文章中准确获取关于具体行为的信息
			22	2	能从一般性文章中准确获取关于具体时间的信息
			23	2	能从一般性文章中准确获取关于具体原因的信息
			24	2	能从一般性文章中准确获取关于具体行为的信息
			25	2	能从一般性文章中准确获取关于具体行为的信息
			26	2	能理解阅读材料中不同的观点和态度
			27	2	能处理文章主要信息
			28	2	能利用上下文和句子结构猜测词义
			29	2	能通过文章中的线索进行推理
			30	2	能理解文章主旨大意
			31	2	能根据上下文线索判断如何进行语篇衔接
			32	2	能确定上下文的逻辑关系
			33	2	能根据上下文线索判断如何进行主题扩展
			34	2	能根据上下文线索判断如何根据细节导出结论
			35	2	能根据上下文线索判断如何进行主题概括
完 形 填 空	√		36	1.5	能根据上下文选择正确的形容词填空
			37	1.5	能根据上下文选择正确的动词短语填空
			38	1.5	能根据上下文选择正确的形容词填空
			39	1.5	能根据上下文选择正确的动词填空
			40	1.5	能根据上下文选择正确的名词填空
			41	1.5	能根据上下文选择正确的连词填空
			42	1.5	能根据上下文选择正确的名词填空
			43	1.5	能根据上下文选择正确的动词填空
			44	1.5	能根据上下文选择正确的介词填空
			45	1.5	能根据上下文选择正确的副词填空
语 法 填 空	√		46	1	能根据上下文对所提供单词进行词性转换
			47	1	能根据上下文运用所提供单词适当的时态填空
			48	1	能根据上下文填入正确的关系代词
			49	1	能根据上下文对所提供单词进行词性转换
			50	1	能根据上下文运用所提供名词的复数形式填空
			51	1	能根据上下文运用所提供动词的非谓语形式填空
			52	1	能根据上下文填入正确的冠词

				53	1	能根据上下文填入正确的介词
				54	1	能根据上下文填入正确的人称代词
				55	1	能根据上下文运用所提供动词的非谓语形式填空
短文改错			√		1	能在准确理解短文意义的基础上纠正动词时态错误
					1	能在准确理解短文意义的基础上纠正名词单复数错误
					1	能在准确理解短文意义的基础上纠正介词错误
					1	能在准确理解短文意义的基础上纠正物主代词错误
					1	能在准确理解短文意义的基础上纠正非谓语动词错误
					1	能在准确理解短文意义的基础上添加冠词
					1	能在准确理解短文意义的基础上纠正连词错误
					1	能在准确理解短文意义的基础上纠正关系副词错误
					1	能在准确理解短文意义的基础上纠正词性错误
1	能在准确理解短文意义的基础上删除多余介词					
书面表达			√	66	15	能依据提示清楚、连贯地进行书面表述，介绍自己喜爱的运动项目

2. 考点分布

本次考试的考点主要分布在听力理解、阅读理解、完形填空、语法填空、短文改错与书面表达六个部分的内容中。

3. 认知水平分布

本次考试对认知水平的要求由低到高依次为知道、领会、应用三个层次，高层次的要求包含低层级的要求，其中领会占 65%，应用占 35%。试题各个部分所体现的认知水平层次如下：

(1) 知道

能认识并记忆《普通高中英语课程标准（实验）》规定的七级标准词汇和语法知识，能辨认出不同场合的语言表达方式，能陈述或呈现所学词汇知识和语法知识的基本定义和概念。试题中所有的题目都是基于知道这个认知水平的基础上考察学生的领会与应用认知水平。

(2) 领会

能领会所学词汇和语法知识所表达的不同功能、意图和态度，能根据不同的语言形式判断语篇所要表达的观点、态度和情感，能理解和解释各国不同的文化风俗和社交礼仪。试题中听力理解、阅读理解、完形填空三个部分的题目主要考察了学生对英语知识的领会认知水平。

(3) 应用

能将所学的英语知识运用于特定的情境中分析问题和解决问题，能从一般性语篇中获取和处理信息，能运用所学知识进行简单的文字表述和初步的实用性写作。试题中语法填空、短文改错与书面表达三个部分的题目主要考察了学生对英语知识的应用认知水平。

4. 能力类型及其赋分

(1) 听力理解（1-20 题，共 20 分）

①短对话理解（1-5题）：旨在考查学生从不同角色与话题的录音材料中获取信息、理解信息和处理信息的能力，要求学生依据话题所提供的重要信息对事件、时间、地点以及说话人的意愿和态度进行判断。

②长对话理解（6-15题）：旨在考查考生对较长对话的理解能力和信息的获取能力，要求学生能够理解语段中话语之间的逻辑关系并对时间、地点、事件、目的以及说话人的意愿进行判断。

③短文理解（16-20题）：旨在考查考生对独白的语篇理解能力，要求学生能抓住语篇的内容要点并对人物信息、地点、数据以及说话人的态度与建议进行判断。

（2）阅读理解（21-35题，共30分）

①第一节（21-30题）：旨在考查考生对书面文字的理解能力以及获取具体信息的能力，要求学生能从文章中准确获取关于时间、原因、行为的具体信息，根据上下文理解词义，理解文章主旨大意。

②第二节（31-35题）：旨在考查考生的篇章逻辑能力，要求考生能够根据上下文线索判断如何进行语篇衔接、主题扩展以及主题概括。

（3）完形填空（36-45题，共15分）：旨在考查考生通过文章的脉络和线索读懂故事情节发展的能力，要求考生能利用所提供材料的信息寻找线索、进行合理的推理和猜测，并依据词语搭配、习惯用法、语法结构的规则在材料的设空处选择并填入适当的形容词、动词、动词短语、名词、连词、介词或副词。

（4）语法填空（46-55题，共10分）：旨在考查考生在理解短文主旨大意和语篇结构的基础上，依据语境熟练运用词汇贴切的词义以及结合上下文熟练运用语法结构表达功能意义的能力。要求考生能够依据所给单词提示填写它的正确词形，或者结合上下文直接填入关系代词、非谓语动词、冠词、介词或人称代词。

（5）短文改错（56-65题，共10分）：旨在考查考生在准确理解短文意义的基础上，运用所学知识发现并纠正词法、句法、行文逻辑等类型的错误的的能力，要求考生能够纠正动词时态、名词单复数、非谓语动词、连词或关系副词等类型的错误。

（6）写作（66题，共15分）：旨在考查考生依据提示使用一定的句型、词汇及语法知识，结合所提供的情景，清楚、连贯地进行书面表述的能力，要求考生能够介绍本人喜爱的运动项目。

（三）试题总体特征

2015年6月我区普通高中学业水平考试英语考试在考查内容、试题难度等方面遵循了基础性、科学性和规范性原则。整份试卷依据课程标准的要求，以知识与能力、过程与方法、情感态度与价值观为核心，考查了考生的基础知识、基本技能和综合运用能力。同时，为了适应全国高考英语科题型的改革，我区英语科学业水平考试的题型也进行了相应的调整。试题难易适度，体裁多样，内容丰富，较为客观地反映了考生的实际英语水平，符合《学考说明》的命题要求，体现了如下述特点：

1. 试卷结构合理，基础知识考查覆盖面广。试卷的主观题、客观题，基础知识、基本技能和综合运用题目所占比例等编排科学合理。基础知识考查覆盖了《学考说明》所要求考生掌握的大部分重点及难点。试卷以语法填空和短文改错题型考查了动词时态和语态、名词单复数、非谓语动词、名词单复数、介词、冠词、代词、连词、词性变化等语言基础知识，以听力、阅读和书面表达等题型对考生的听、读、写基本技能综合运用能力进行考查。试卷客观题和主观题的题目比例为45:21，分值比例为65:35，试题的结构突出了基本能力的考查。

2. 试卷难易适度，有较高的信度。试卷遵循由易到难的编排原则，且在题型内部也考虑到难易的排列顺序，符合考生应试心理特点，体现了人文关怀。试卷区分度较好，信度高。2015年6月英语学业水平考试的全

区合格率为 89.22%，良好率为 35.9%，优秀率为 21.03%，区分度为 0.53，alpha 信度为 0.84。

3. 题型与时俱进，试题灵活多样。试题以语法填空题替代了单项选择题，旨在引导当前学校过于重视语法讲授，而无视学生听、说、读、写能力全面发展的教学现状，该题信度较高；阅读七选五试题，注重考查考生对篇章整体及篇章内部行文逻辑的把握。短文改错也由原来的一行一错改为语篇纠错，这一道试题的命题立意在于考查考生在一篇完整的语篇中准确地使用词汇和语法进行纠错的能力，对考生是不小的挑战。书面表达题所给汉语提示及要点概括性强，条理清楚，考查了考生有效地运用所学语言进行简单表达的能力，符合新课程理念，也充分体现了学业水平考试的指导思想。

4. 试卷题材新颖多样，语言鲜活地道。试卷中所使用的语料本保持原汁原味，且题材新颖多样，语言鲜活地道，贴近学生生活，符合现代英语教学趋势。部分题目还反映了英语国家的历史文化，符合新课标要求。在阅读理解考查中重点考查了领会、分析、综合、把握语篇中的语句关联、理解文章的主旨、作者观点和意图等能力，对中学英语教学起到了良好的导向作用。

三、考试数据总体分析

(一) 参考人数

表 4 全区及各市参考人数表

群体	报考人数	缺考人数	实考人数	零分人数	作弊人数	有效人数
全区	274335	1613	272722	21	15	272687
南宁市	39749	193	39556	4	0	39552
柳州市	18606	71	18535	0	0	18535
桂林市	22850	115	22735	1	6	22728
梧州市	17160	71	17089	0	0	17089
北海市	10483	105	10378	2	1	10375
防城港市	4849	32	4817	1	0	4816
钦州市	16357	76	16281	0	0	16281
贵港市	34958	196	34762	7	2	34753
玉林市	35847	223	35624	2	1	35621
百色市	19462	117	19345	2	1	19342
贺州市	10151	52	10099	0	0	10099
河池市	21905	143	21762	0	0	21762
来宾市	13353	110	13243	0	1	13242
崇左市	8605	109	8496	2	3	8492

(二) 基本统计量

从全区及各市基本统计量表看，满分人数为 168 人，占总体比率较小，由此可见试题中某些题难度较大。平均分、中位数和众数分别为 69.62、75 和 93 分，平均分 < 中位数 < 众数，说明频数分布为负偏态。平均分为 69.62 分，与预估分数 78 ± 5 偏离较大，说明全区学生英语学业水平与期望值还有较大差距。平均

分与众数距离较大，说明试题难度层级与考生实际水平之间的吻合度有待提高。标准差为 21.72，数值较大，说明学生成绩离散程度较大，分布范围比较广，考生英语水平差异较大。桂林市考生的标准差最小，且平均分最高，说明该市考生英语水平分布较均匀，整体水平在全区最高。偏度值为-0.72，说明考生考试分数呈负偏态分布，符合学考作为标准参照水平测试的性质。峰度值为 2.54，说明各个分数段的考生数都比较多。

表 5 全区及各市基本统计量表

群体	有效人数	最高分		最低分		平均分	标准差	偏度值	峰度值	中位数	众数
		分数	人数	分数	人数						
全区	272687	100	168	2	1	69.62	21.72	-0.72	2.54	75	93
南宁市	39552	100	48	2	1	73.39	20.68	-0.89	2.88	80	94
柳州市	18535	100	23	6	1	74.51	19.29	-0.90	2.97	81	94
桂林市	22728	100	22	4	1	75.86	17.86	-1.07	3.68	81	92
梧州市	17089	100	9	8	2	72.97	19.51	-0.96	3.17	79	92
北海市	10375	100	7	8	3	68.76	22.07	-0.74	2.57	74	92
防城港市	4816	99	1	9	2	62.63	22.53	-0.34	2.01	65	92
钦州市	16281	99	21	6	1	70.48	21.02	-0.80	2.64	77	91
贵港市	34753	100	27	3	1	66.61	23.09	-0.51	2.15	71	93
玉林市	35621	100	26	6	1	70.89	21.27	-0.83	2.85	76	94
百色市	19342	100	3	7	1	63.72	23.20	-0.39	2.00	67	91
贺州市	10099	100	1	4	1	66.67	22.28	-0.59	2.24	72	91
河池市	21762	100	2	7	1	67.90	21.10	-0.61	2.42	72	92
来宾市	13242	99	7	6	2	62.98	23.03	-0.40	2.04	66	90
崇左市	8492	99	2	3	1	59.94	23.42	-0.31	1.94	63	92

(三) 全区一本一档表

表 6 全区及各市一分一档表

分数	全区	南宁市	柳州市	桂林市	梧州市	北海市	防城港市	钦州市	贵港市	玉林市	百色市	贺州市	河池市	来宾市	崇左市
100	168	48	23	22	9	7	0	0	27	26	3	1	2	0	0
99	851	264	107	139	22	22	1	21	102	98	21	16	29	7	2
98	2002	541	209	272	88	32	10	70	270	275	72	30	95	31	7
97	3436	821	374	416	186	106	27	113	446	513	136	59	168	53	18

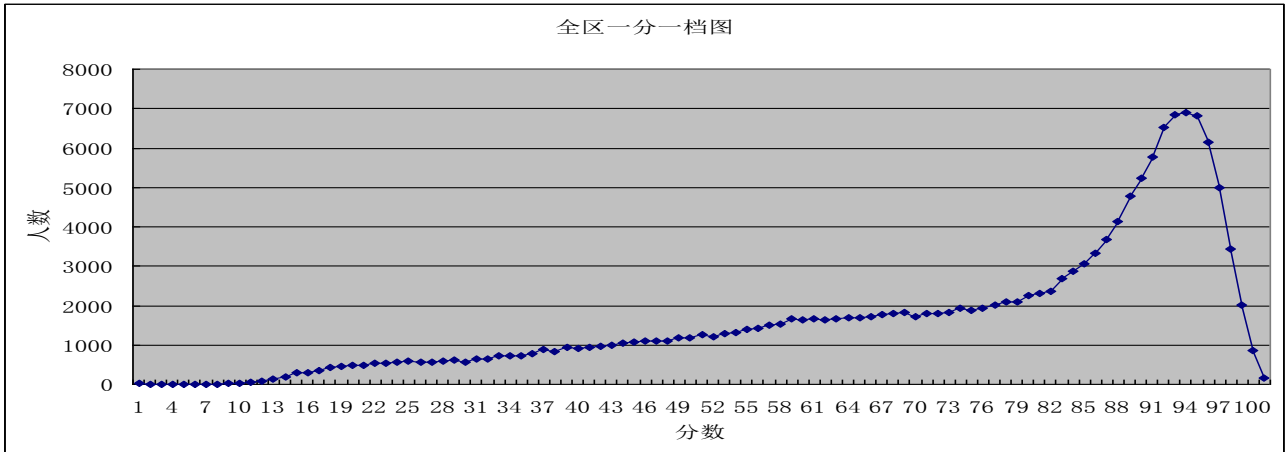
96	4990	1110	481	574	274	167	43	233	588	815	194	101	279	96	35
95	6151	1227	560	630	382	214	60	324	761	978	303	156	345	155	56
94	6807	1257	601	625	450	244	69	428	818	1038	370	213	421	183	90
93	6888	1150	600	645	501	247	70	406	834	1030	369	201	508	214	113
92	6842	1122	559	665	531	279	83	399	786	953	351	231	509	246	128
91	6518	1089	501	604	489	237	80	431	722	963	375	239	438	238	112
90	5781	916	430	533	388	261	62	378	670	833	342	198	409	251	110
89	5246	806	409	474	428	213	68	343	594	715	261	199	387	232	117
88	4769	715	332	494	359	186	65	332	517	627	273	172	394	200	103
87	4132	644	289	382	288	164	57	283	490	560	243	162	309	170	91
86	3665	538	263	309	279	149	54	245	415	496	237	151	296	156	77
85	3317	529	245	307	235	131	69	224	343	454	201	136	240	135	68
84	3047	421	196	301	239	130	41	214	347	373	189	133	228	155	80
83	2867	363	217	317	222	101	41	194	319	366	180	118	238	109	82
82	2673	377	170	300	227	101	59	174	267	328	134	101	261	111	63
81	2370	327	197	236	173	86	37	162	217	310	157	106	186	106	70
80	2297	338	159	236	174	74	37	153	245	306	132	85	182	109	67
79	2254	318	158	236	147	110	35	158	250	287	131	84	179	93	68
78	2103	280	156	231	160	80	40	142	209	263	122	84	172	105	59
77	2101	286	167	241	159	81	31	130	219	241	122	96	172	96	60
76	2023	270	151	206	139	72	41	107	256	275	119	78	178	85	46
75	1944	284	111	186	122	86	34	129	202	291	138	58	147	85	71
74	1885	247	134	192	130	74	23	108	213	261	135	75	145	77	71
73	1920	254	133	215	153	74	33	112	217	258	117	74	138	81	61
72	1828	246	115	180	125	71	42	99	206	271	112	64	162	75	60
71	1812	262	110	160	123	78	34	97	200	284	128	66	159	68	43
70	1805	270	111	157	117	81	32	96	219	266	137	53	140	76	50
69	1711	210	118	180	135	72	32	89	178	267	120	63	127	73	47
68	1817	258	135	155	98	77	28	103	194	277	125	65	153	92	57
67	1786	234	117	139	112	65	26	92	217	254	132	76	157	94	71
66	1769	244	111	154	121	62	30	106	223	284	119	46	137	74	58
65	1724	221	112	165	112	61	24	84	216	269	115	54	147	81	63

64	1701	208	114	145	130	72	22	83	216	269	111	72	127	70	62
63	1679	217	95	153	105	72	36	85	231	239	106	57	141	90	52
62	1670	201	108	163	99	63	26	90	215	243	124	61	145	74	58
61	1650	231	85	121	95	59	32	74	217	240	157	54	161	80	44
60	1672	207	106	142	95	59	28	114	231	251	112	46	136	83	62
59	1645	225	80	111	91	52	46	74	246	262	105	60	149	81	63
58	1664	228	108	114	104	67	28	78	240	233	116	59	148	96	45
57	1528	180	105	102	99	68	35	91	222	205	112	40	127	96	46
56	1510	208	87	88	70	47	29	80	235	220	109	59	150	78	50
55	1415	190	75	103	81	55	29	76	208	191	115	50	125	62	55
54	1397	171	84	84	78	50	36	66	223	182	103	57	125	82	56
53	1322	174	70	74	74	50	36	77	206	174	102	51	117	75	42
52	1278	183	69	59	84	54	24	71	190	127	120	72	101	70	54
51	1195	135	72	73	76	29	30	79	173	165	100	45	86	78	54
50	1251	164	83	74	59	49	19	63	192	142	108	49	126	79	44
49	1190	160	69	66	66	43	32	72	160	131	108	52	124	74	33
48	1172	160	74	73	59	42	24	86	161	120	104	47	91	86	45
47	1097	133	58	64	65	35	27	74	153	114	99	39	95	76	65
46	1105	159	58	55	52	41	21	67	166	102	92	68	94	84	46
45	1097	135	77	46	48	41	31	68	158	112	103	53	89	78	58
44	1075	145	61	56	41	49	26	70	161	105	99	42	109	67	44
43	1040	127	55	53	47	43	38	62	158	108	117	48	71	66	47
42	992	137	59	46	43	31	18	66	152	107	95	46	84	65	43
41	961	136	55	51	45	34	23	74	144	90	105	33	69	61	41
40	933	114	47	39	42	31	22	51	157	90	100	44	94	60	42
39	908	116	40	44	50	31	35	53	133	79	90	50	90	61	36
38	928	112	47	42	36	34	30	56	152	75	113	39	88	54	50
37	838	96	37	29	38	32	30	55	131	85	86	43	84	57	35
36	887	97	50	34	36	38	21	47	144	90	106	49	65	60	50
35	777	86	31	35	37	32	26	48	145	73	70	35	57	59	43
34	729	77	30	25	35	34	23	51	125	63	92	40	56	51	27
33	730	72	39	27	36	27	11	34	139	58	91	35	73	52	36

32	713	84	33	30	32	24	24	38	136	64	84	25	61	35	43
31	645	72	33	17	27	25	11	35	116	70	80	30	56	47	26
30	653	72	31	18	27	23	19	32	107	63	73	30	64	52	42
29	576	67	18	15	13	23	19	31	119	53	72	23	47	45	31
28	612	53	26	14	22	23	15	33	103	77	71	31	61	50	33
27	587	50	20	18	28	32	21	34	96	69	73	31	42	41	32
26	573	52	31	22	25	18	17	33	89	79	67	29	45	40	26
25	557	56	14	21	18	23	10	27	86	64	75	27	42	45	49
24	580	73	16	14	20	28	18	30	99	66	56	25	46	46	43
23	554	60	22	18	21	30	14	31	87	64	63	27	30	46	41
22	539	39	14	14	32	26	13	34	93	72	63	24	36	46	33
21	548	59	12	10	25	24	20	31	110	60	57	21	40	47	32
20	492	46	18	12	9	18	13	25	75	71	53	30	33	48	41
19	471	44	11	18	11	25	11	21	74	74	57	17	34	37	37
18	448	49	13	18	16	13	12	13	74	70	44	25	35	32	34
17	420	35	10	12	14	20	11	20	76	58	44	13	29	39	39
16	355	38	5	14	14	16	14	9	68	58	33	13	17	29	27
15	298	29	7	11	10	17	11	19	57	47	22	10	13	25	20
14	283	26	4	5	14	9	5	20	47	42	39	18	11	28	15
13	181	11	5	3	8	8	4	15	36	30	18	7	10	15	11
12	131	10	1	1	4	5	2	5	22	18	20	7	8	13	15
11	70	7	1	1	2	2	1	3	13	9	6	5	4	7	9
10	51	1	0	4	3	6	0	2	12	8	5	4	1	4	1
9	39	4	1	0	1	4	2	1	5	8	5	1	3	0	4
8	22	2	0	0	1	1	0	1	7	3	2	0	3	2	0
7	9	0	0	1	0	0	0	1	3	0	2	0	0	1	1
6	8	0	1	0	0	0	0	0	3	1	0	0	0	2	1
5	0	0	0	0	0	0	0	0	0	0	0	0	0	0	0
4	2	0	0	1	0	0	0	0	0	0	0	1	0	0	0
3	5	2	0	1	0	0	0	0	1	0	0	0	0	0	1
2	1	1	0	0	0	0	0	0	0	0	0	0	0	0	0
1	0	0	0	0	0	0	0	0	0	0	0	0	0	0	0

0	21	4	0	1	0	2	1	0	7	2	2	0	0	0	2
---	----	---	---	---	---	---	---	---	---	---	---	---	---	---	---

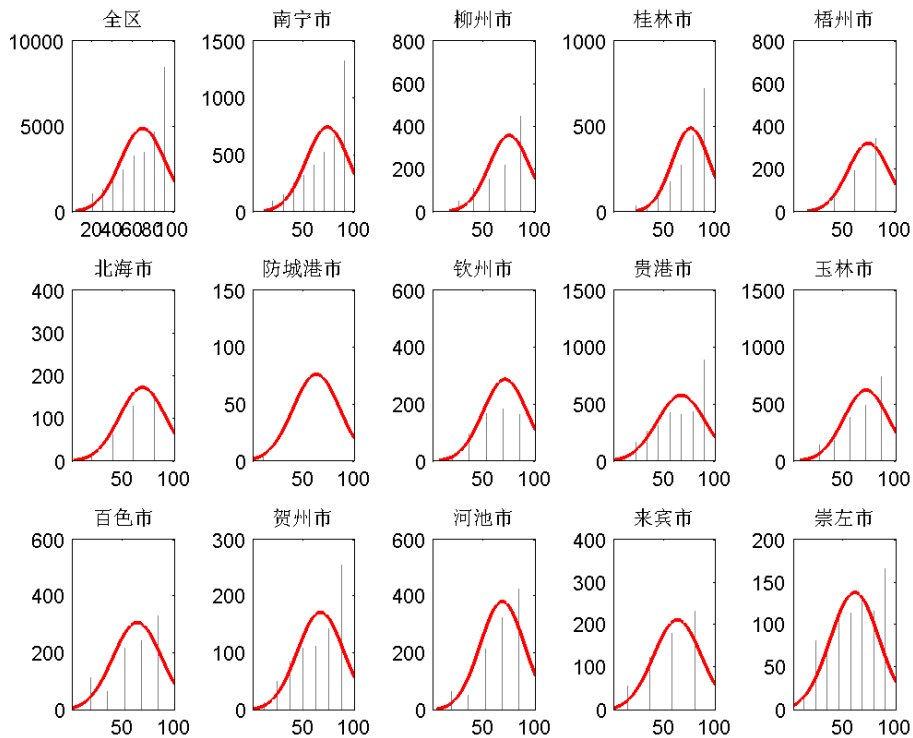
为更直观，将一分一档表转化成如下折线图：



结合一分一档表及曲线图，可见本次考试分数呈负偏态，符合学考作为大规模标准参照测试的要求。曲线图在 88-96 分之间形成峰值，说明此分数段的考生人数较多，该分数段分数大于平均分及上四分位数，说明有相当大比例的考生能力水平较强。

（四）一分一档直方图

全区及各市一分一档直方图



全区直方图的拟合曲线与高斯分布偏离较大，考试分数的峰值出现在 88-96 之间。从曲线的坡度来看，试卷对 0-80 分区间的学生具有良好鉴别能力，但 85-100 分区间坡度极陡，表示试卷对该分数对考生的鉴别能力较差。但学考作为标准参照测试，其目标是鉴别合格与不合格考生，对优秀和良好等第的考生鉴别能力较差属正常现象。

(五) 全区及各市等第比率

表 7 全区及各市等第比率

群体	参考人数与成绩参数				等第分布率				合格率
	人数	标准分	平均分	标准差	A 等率	B 等率	C 等率	D 等率	
全区	272722	60	69.62	21.72	26.06%	24.42%	24.45%	24.23%	89.22%
南宁市	39749	61.74	73.39	20.68	33.67%	24.40%	22.39%	19.53%	92.52%
柳州市	18606	62.25	74.51	19.29	33.58%	25.95%	23.37%	17.08%	94.34%
桂林市	22850	62.87	75.86	17.86	32.25%	29.70%	24.79%	12.97%	95.78%
梧州市	17160	61.54	72.97	19.51	28.40%	28.77%	24.91%	17.83%	93.02%
北海市	10483	59.61	68.76	22.07	24.90%	24.47%	26.13%	24.49%	87.90%
防城港	4849	56.78	62.63	22.53	15.49%	22.75%	25.29%	36.61%	83.22%
钦州市	16357	60.4	70.48	21.02	26.05%	27.69%	23.10%	23.14%	90.33%
贵港市	34958	58.61	66.61	23.09	24.46%	21.47%	23.89%	30.39%	85.53%
玉林市	34958	58.61	66.61	23.09	38.62%	23.46%	27.08%	20.82%	85.53%
百色市	19462	57.28	63.72	23.2	19.26%	21.46%	24.22%	35.04%	82.85%
贺州市	10151	58.64	66.67	22.28	20.92%	25.72%	23.70%	29.64%	86.20%
河池市	21905	59.21	67.9	21.1	21.57%	34.93%	27.33%	26.15%	89.16%
来宾市	13353	56.94	62.98	23.03	17.35%	22.67%	24.38%	35.58%	82.53%
崇左市	8605	55.54	59.94	23.42	13.07%	21.19%	25.97%	39.75%	78.70%

(六) 全区及各市考生层次比率

表 8 全区考生各层次占比

名称	百分比 (平均分 以上)	及格率 (含 60 以上)	第一层次		第二层次		第三层次		第四层次	
			人数	百分比	人数	百分比	人数	百分比	人数	百分比
全区	56.94%	69.37%	72013	26.41%	65098	23.87%	67625	24.80%	67951	24.92%

表 9 全区及各市考生层次比率 (四分位数)

群体	有效人数	上四分位数	中位数	下四分位数
全区	272687	88	75	55
南宁市	39552	91	80	60
柳州市	18535	91	81	62

桂林市	22728	90	81	66
梧州市	17089	89	79	61
北海市	10375	88	74	55
防城港市	4816	83	65	45
钦州市	16281	88	77	56
贵港市	34753	88	71	50
玉林市	35621	89	76	58
百色市	19342	85	67	45
贺州市	10099	86	72	50
河池市	21762	86	72	54
来宾市	13242	84	66	45
崇左市	8492	81	63	42

从考生层次比率看，南宁市、柳州市、桂林市、梧州市、玉林市的上四分位数、中位数和下四分位数均高于全区平均数，说明这五个市的学生整体能力水平较强。

表 10 考生水平层次外部占比

群体	第一层次		第二层次		第三层次		第四层次	
	人数	比率	人数	比率	人数	比率	人数	比率
全区	72013	100.00%	65098	100.00%	67625	100.00%	67951	100.00%
南宁市	13318	18.49%	9400	14.44%	8925	13.20%	7909	11.64%
柳州市	6225	8.64%	4669	7.17%	4387	6.49%	3254	4.79%
桂林市	7392	10.26%	6560	10.08%	5740	8.49%	3036	4.47%
梧州市	4868	6.76%	4781	7.34%	4317	6.38%	3123	4.60%
北海市	2584	3.59%	2463	3.78%	2724	4.03%	2604	3.83%
防城港市	746	1.04%	1060	1.63%	1230	1.82%	1780	2.62%
钦州市	4242	5.89%	4386	6.74%	3805	5.63%	3848	5.66%
贵港市	8501	11.80%	7153	10.99%	8340	12.33%	10759	15.83%
玉林市	10195	14.16%	8127	12.48%	9686	14.32%	7613	11.20%
百色市	3726	5.17%	4058	6.23%	4661	6.89%	6897	10.15%
贺州市	2113	2.93%	2511	3.86%	2424	3.58%	3051	4.49%
河池市	4695	6.52%	5286	8.12%	5923	8.76%	5858	8.62%
来宾市	2298	3.19%	2883	4.43%	3269	4.83%	4792	7.05%
崇左市	1110	1.54%	1761	2.71%	2194	3.24%	3427	5.04%

从考生水平层次外部占比来看，南宁市、玉林市、贵港市、桂林市拥有更多第一层次考生，该数据与

相应地区的生源量有较大关联。

表 11 考生水平内部层次占比

群体	第一层次		第二层次		第三层次		第四层次	
	人数	比率	人数	比率	人数	比率	人数	比率
全区	72013	26.41%	65098	23.87%	67625	24.80%	67951	24.92%
南宁市	13318	33.67%	9400	23.77%	8925	22.57%	7909	20.00%
柳州市	6225	33.59%	4669	25.19%	4387	23.67%	3254	17.56%
桂林市	7392	32.52%	6560	28.86%	5740	25.26%	3036	13.36%
梧州市	4868	28.49%	4781	27.98%	4317	25.26%	3123	18.27%
北海市	2584	24.91%	2463	23.74%	2724	26.26%	2604	25.10%
防城港市	746	15.49%	1060	22.01%	1230	25.54%	1780	36.96%
钦州市	4242	26.05%	4386	26.94%	3805	23.37%	3848	23.63%
贵港市	8501	24.46%	7153	20.58%	8340	24.00%	10759	30.96%
玉林市	10195	28.62%	8127	22.82%	9686	27.19%	7613	21.37%
百色市	3726	19.26%	4058	20.98%	4661	24.10%	6897	35.66%
贺州市	2113	20.92%	2511	24.86%	2424	24.00%	3051	30.21%
河池市	4695	21.57%	5286	24.29%	5923	27.22%	5858	26.92%
来宾市	2298	17.35%	2883	21.77%	3269	24.69%	4792	36.19%
崇左市	1110	13.07%	1761	20.74%	2194	25.84%	3427	40.36%

从考生内部比率看，南宁市、柳州市、桂林市第一层次考生，占比较高，说明考生的整体能力层次较高。

（七）难度分布

除了阅读理解，各题型的实测难度系数值均小于预估难度系数值，说明试卷的实际难度比预计难度大。从总体来看，听力理解和阅读理解属于容易题；完形填空、语法填空和作文属于中等难度题；短文改错属于难题。

（八）区分度分布

区分度是试题质量分析的一个重要指标，反映了试题对考生鉴别素质的区分情况。其数值在-1~1之间，数值越高，说明试题设计越好。区分度指数高于 0.40 说明试题区分度很好；0.30-0.39 良好；0.20-0.29 尚可，需改进；小于 0.20 为差，需淘汰。按题型来看，各个题型的区分度均处于 0.80-0.90 之间，数值很高，说明试题设计科学，达到很好的鉴别作用。本次考试每道题的区分度均大于 0.20，试题均有效。仅有 2 道题处于 0.20-0.29 之间，8 道题处于 0.30-0.39 之间，其他 56 道题目均达到 0.40 以上，说明本次试卷区分度很好。

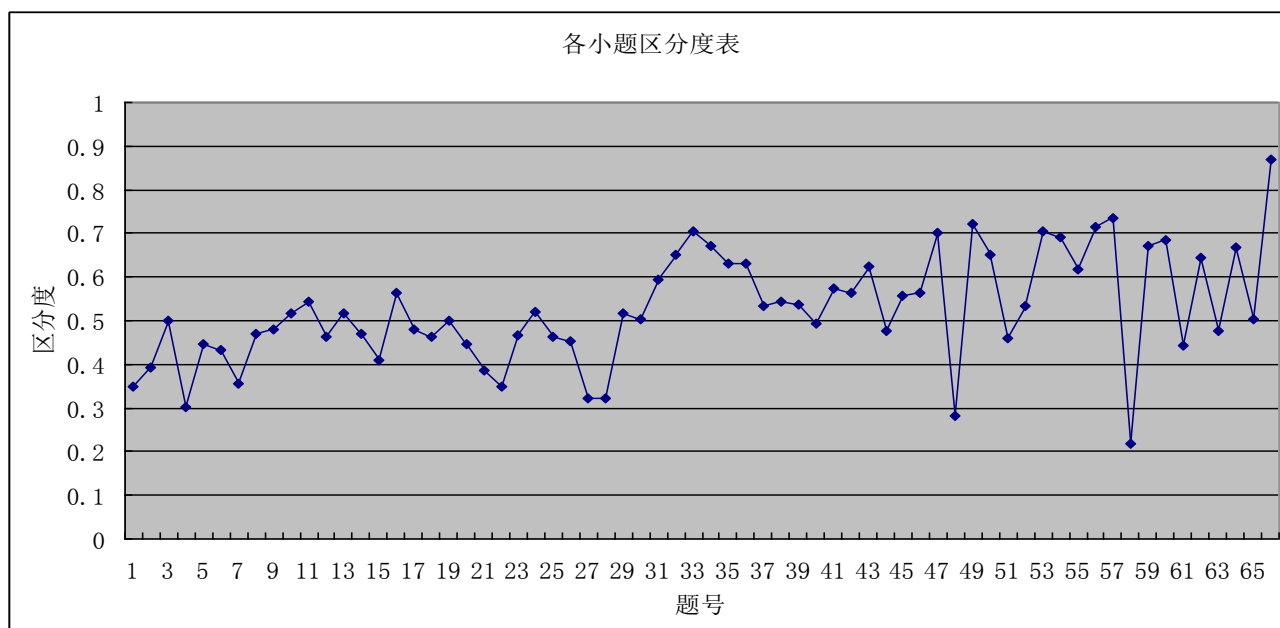
表 14 各题型区分

题型	题号	区分度
听力理解	一	0.82
阅读理解	二	0.87
完形填空	三	0.86
语法填空	四	0.88
短文改错	五	0.86
作文	六	0.87

表 15 各小题区分度

题号	1	2	3	4	5	6	7	8	9	10
区分度	0.35	0.39	0.50	0.30	0.45	0.43	0.36	0.47	0.48	0.52
题号	11	12	13	14	15	16	17	18	19	20
区分度	0.54	0.46	0.52	0.47	0.41	0.57	0.48	0.46	0.5	0.45
题号	21	22	23	24	25	26	27	28	29	30
区分度	0.39	0.35	0.46	0.52	0.46	0.45	0.32	0.32	0.52	0.50
题号	31	32	33	34	35	36	37	38	39	40
区分度	0.59	0.65	0.70	0.67	0.63	0.63	0.53	0.54	0.54	0.49
题号	41	42	43	44	45	46	47	48	49	50
区分度	0.57	0.56	0.63	0.48	0.56	0.56	0.70	0.28	0.72	0.65
题号	51	52	53	54	55	56	57	58	59	60
区分度	0.46	0.53	0.71	0.69	0.62	0.72	0.74	0.22	0.67	0.69
题号	61	62	63	64	65	66				
区分度	0.44	0.64	0.48	0.67	0.50	0.87				

各小题区分度表



考生层次	A	B	C	D	未选	平均分	标准差	实测难度	区分度	众数
全体	4.30%	92.97%	2.71%	0.00%	0.02%	0.93	0.26	0.93	0.39	1
第一层	0.48%	99.50%	0.02%	0.00%	0.00%	1.00	0.07	1.00	0.03	1
第二层	0.99%	98.92%	0.09%	0.00%	0.00%	0.99	0.10	0.99	0.02	1
第三层	2.98%	95.33%	1.68%	0.00%	0.01%	0.95	0.21	0.95	0.14	1
第四层	12.85%	77.99%	9.09%	0.00%	0.08%	0.78	0.41	0.78	0.35	1

【答题分析】本题着重考察对听力材料中“事物”信息的直接获取能力，学生根据答语中的“a cup of tea”即可做出选择，其他两个选项不具备干扰功能。极少数学生失分情况应该是缺乏基本短语知识，无法把听到的“a cup of tea”和卷面的B选项对应。

【学法启示】加强英语基础知识的记忆，很多惯用词组和句子可以整体记忆，听力材料中的“Can I help you?”和“a cup of tea”，选项中的“a glass of milk”，都是常用语块，平时多读多听，就能巩固和内化，达到准确熟练地应用。

【教学建议】老师可以教学生以词块为单位进行识记，将词块的音、形、义和结构整体记忆，增强语言输入和输出的流畅化、准确化和地道化。

Text 3

W: Mike, would you like to see a film with us this Sunday?

M: Sure, I'd love to.

3. When will the two speakers go to see a film?

A. This Sunday. B. This Saturday. C. This Friday.

【正确答案】 A

【考查目标】能理解听力话题“提出建议”，获取其中的“时间”信息/能识记和区别基本词汇/领会

【应答数据】

考生层次	A	B	C	D	未选	平均分	标准差	实测难度	区分度	众数
全体	89.21%	7.12%	3.64%	0.00%	0.03%	0.89	0.31	0.89	0.50	1
第一层	99.38%	0.58%	0.04%	0.00%	0.00%	0.99	0.08	0.99	0.02	1
第二层	98.75%	1.13%	0.12%	0.00%	0.00%	0.99	0.11	0.99	0.01	1
第三层	93.16%	4.64%	2.18%	0.00%	0.02%	0.93	0.25	0.93	0.17	1
第四层	65.38%	22.26%	12.27%	0.00%	0.09%	0.65	0.48	0.65	0.43	1

【答题分析】本题着重考察对听力材料中“时间”信息的直接获取能力，学生根据答语中的“would you like to see a film with us this Sunday?”即可做出选择，其他两个选项干扰功能小。少数学生失分情况应该是缺乏基本词汇知识，无法把听到的“Sunday”和卷面的A选项对应，容易与B选项的“Saturday”混淆。

【学法启示】单词记忆要掌握方法，结合读音进行拼写，运用读音规则帮助记忆，切忌逐字母死记。

【教学建议】应该重视语音教学，帮助学生掌握基本的读音规则，利用英语是表音体系文字的优势，培养

良好的拼读学习方法。

Text 4

W: Li Ping, your English is good.

M: Oh, thanks. I'm interested in learning English.

4. What is the man interested in?

- A. Chinese. B. Japanese. C. English.

【正确答案】 C

【考查目标】能理解听力话题“谈论兴趣爱好”，获取其中的“事件”信息/能识记和区别基本词汇/领会

【应答数据】

考生层次	A	B	C	D	未选	平均分	标准差	实测难度	区分度	众数
全体	1.58%	1.94%	96.45%	0.00%	0.02%	0.96	0.19	0.96	0.30	1
第一层	0.06%	0.05%	99.88%	0.00%	0.00%	1.00	0.03	1.00	0.01	1
第二层	0.19%	0.20%	99.60%	0.00%	0.00%	1.00	0.06	1.00	0.02	1
第三层	1.15%	1.47%	97.37%	0.00%	0.02%	0.97	0.16	0.97	0.12	1
第四层	4.96%	6.09%	88.87%	0.00%	0.08%	0.89	0.31	0.89	0.33	1

【答题分析】本题着重考察对听力材料中“事件”信息的直接获取能力，学生根据答语中的“I'm interested in learning English.”即可做出选择，其他两个选项不具备干扰功能。极少数学生失分情况应该是极度缺乏基本词汇知识，无法把听到的“English”和卷面的C选项对应。

【学法启示】英语是一门实践性很强的学科，听说读写的输入和输出越多，掌握知识就越多，运用能力就越强。我们回头想想，为什么我们对“English”那么熟悉，然后我们可以同样的方式去熟悉其他的英语知识。

【教学建议】该题是得分率最高的一道题，说明学生对“English”这个词的掌握度是很高的，应是得益于该词在教学中的极高频出现率和运用率。因此，老师如果能在教学中重视知识的复现率，就能帮助学生将知识内化，提高学习效率。

Text 5

W: I didn't see you last month.

M: Oh, my parents took me to America. We had a good time.

5. Where did the man go last month?

- A. France. B. America. C. Australia.

【正确答案】 B

【考查目标】能理解听力话题“叙述过去经历”，获取其中的“地点”信息/能识记和区别基本词汇/领会

【应答数据】

考生层次	A	B	C	D	未选	平均分	标准差	实测难度	区分度	众数
------	---	---	---	---	----	-----	-----	------	-----	----

全体	5.75%	90.17%	4.05%	0.00%	0.03%	0.90	0.30	0.90	0.45	1
第一层	0.14%	99.72%	0.15%	0.00%	0.00%	1.00	0.05	1.00	0.03	1
第二层	0.67%	98.82%	0.51%	0.00%	0.00%	0.99	0.11	0.99	0.04	1
第三层	4.80%	92.05%	3.13%	0.00%	0.02%	0.92	0.27	0.92	0.16	1
第四层	17.51%	69.90%	12.49%	0.00%	0.10%	0.70	0.46	0.70	0.31	1

【答题分析】本题着重考察对听力材料中“地点”信息的直接获取能力，学生根据答语中的“my parents took me to America.”即可做出选择，其他两个选项干扰功能小。少数学生失分情况应该是缺乏基本词汇知识，无法把听到的“America”和卷面的B选项对应。

【学法启示】单词记忆要掌握方法，结合读音进行拼写，运用读音规则帮助记忆。

【教学建议】应该重视语音教学，帮助学生掌握基本的读音规则，利用英语是表音体系文字的优势，培养良好的拼读学习方法。

第二节 (共 15 小题；每小题 1 分，满分 15 分)

听下面 5 段对话或独白。每段对话或独白后有几个小题，从题中所给的 A、B、C 三个选项中选出最佳选项，并在答题卡上的相应位置将该项涂黑。听每段对话或独白前，你将有时间阅读各个小题，每小题 5 秒钟；听完后，各小题将给出 5 秒钟的作答时间。每段对话或独白读两遍。

Text 6

W: What can I do for you?

M: A ticket to Beijing for three o'clock in the afternoon.

W: Sorry, I'm afraid we don't have any tickets left for that train.

M: When does the next train to Beijing leave?

W: At 4:00. Would you like to have one?

M: Yes, please.

W: Here you are.

M: Thank you.

6. What does the man want?

A. A book.

B. A bike.

C. A ticket.

【正确答案】 C

【考查目标】能理解听力话题“购物”，获取其中的“事件”信息/能识记和区别基本词汇/领会

【应答数据】

考生层次	A	B	C	D	未选	平均分	标准差	实测难度	区分度	众数
全体	4.40%	7.18%	88.38%	0.00%	0.04%	0.88	0.32	0.88	0.43	1
第一层	0.99%	0.05%	98.96%	0.00%	0.00%	0.99	0.10	0.99	0.04	1
第二层	2.04%	0.64%	97.31%	0.00%	0.01%	0.97	0.16	0.97	0.04	1
第三层	4.01%	6.79%	89.17%	0.00%	0.03%	0.89	0.31	0.89	0.15	1

第四层	10.65%	21.38%	67.84%	0.00%	0.12%	0.68	0.47	0.68	0.32	1
-----	--------	--------	--------	-------	-------	------	------	------	------	---

【答题分析】本题着重考察对听力材料中“事件”信息的辨析获取能力。整篇听力对话都是围绕着“购买车票”进行，而且对话中出现两次关键词“ticket”，学生不难做出判断，其他两个选项不具备干扰功能。少数学生失分情况应该是无法处理听到的对话信息，缺乏基本英语知识，也无法获取对话中的重要信息并进行简单的推断。

【学法启示】听长对话时，更应利用好情景提供的大量信息，即便听漏了关键词也不要紧，完全可以通过其他的信息做出合理的推断。同时单词识记是不可缺少的学习环节。

【教学建议】应该重视听力教学，可以将听力技能的训练和说、读、写有机结合起来，以达到综合能力的提高。

7. When does the man's train leave?

A. At 3:00 p.m. B. At 4:00 p.m. C. At 5:00 p.m.

【正确答案】 B

【考查目标】能理解听力话题“购物”，获取其中的“数字”信息/能听辨简单的数字/领会

【应答数据】

考生层次	A	B	C	D	未选	平均分	标准差	实测难度	区分度	众数
全体	9.36%	85.12%	5.49%	0.00%	0.04%	0.85	0.36	0.85	0.36	1
第一层	0.70%	98.81%	0.50%	0.00%	0.00%	0.99	0.11	0.99	0.06	1
第二层	5.87%	92.39%	1.74%	0.00%	0.00%	0.92	0.27	0.92	0.13	1
第三层	14.16%	80.07%	5.74%	0.00%	0.03%	0.8	0.4	0.8	0.07	1
第四层	17.09%	68.67%	14.13%	0.00%	0.11%	0.69	0.46	0.69	0.22	1

【答题分析】本题着重考察对听力材料中“数字”信息的辨别能力。对话中出现两次数字,即“three”和“four”，学生通过理解对话大意，可以较容易地做出判断，选择“four”。部分学生失分情况应该是缺乏简单的推理判断能力。

【学法启示】数字辨析题是听力的常考题，应充分运用“预测”策略：听前快速阅读题干和选项，了解到数字是该题的重要信息，然后带着问题获取答题所需信息。

【教学建议】数字听力是教学中的重点和常考点，老师可以用好生活中的机会让学生多接触数字的表达，如价格、时间、日期、电话号码、QQ号码等，培养对英文数字的敏感度。

Text 7

W: Excuse me, may I come in?

M: Come in, please. What's up?

W: Mr. Green, I'm not feeling well. May I ask for a leave?

M: Oh, your voice sounds like you have a cold. Do you have a fever, too?

W: I think so.

M: You'd better see a doctor.

W: Well, I'll just go home to take some medicine and see how it goes.

M: All right. Have a good rest and don't worry about your work.

W: Thank you.

8. What's wrong with the woman?

- A. She has a fever. B. She has a toothache. C. She has her leg broken.

【正确答案】 A

【考查目标】能理解听力话题“请假”，获取其中的“事件”信息/能识记和区别基本词组/领会

【应答数据】

考生层次	A	B	C	D	未选	平均分	标准差	实测难度	区分度	众数
全体	77.15%	12.76%	10.02%	0.00%	0.07%	0.77	0.42	0.77	0.47	1
第一层	98.76%	1.00%	0.24%	0.00%	0.00%	0.99	0.11	0.99	0.09	1
第二层	89.68%	7.15%	3.16%	0.00%	0.01%	0.90	0.30	0.90	0.16	1
第三层	69.00%	18.34%	12.57%	0.00%	0.09%	0.69	0.46	0.69	0.13	1
第四层	50.37%	25.03%	24.43%	0.00%	0.18%	0.50	0.50	0.50	0.19	1

【答题分析】本题着重考察对听力材料中“事件”信息的直接获取能力，根据一轮问答中的“Do you have a fever, too?”“I think so.”可做出选择，其他两个选项在对话中根本没有提及，干扰功能小。少数学生失分情况应该是无法处理听到的对话信息，缺乏基本英语知识，也无法获取对话中的重要信息并进行简单的推断。

【学法启示】单词识记是高中英语学习的基本要求。单词记忆要调动多方面感官，要眼看、口读、耳听、手写，并且增强实践应用。

【教学建议】必须重视基本词汇的教学，包括读音、拼写、词义和用法等，并为学生创造利用词汇交际的情景和机会。

9. Where will the woman go?

- A. The library. B. The park. C. Her home.

【正确答案】 B

【考查目标】能理解听力话题“请假”，获取其中的“地点”信息/能识记和区别基本词汇/领会

【应答数据】

考生层次	A	B	C	D	未选	平均分	标准差	实测难度	区分度	众数
全体	4.83%	5.52%	89.61%	0.00%	0.04%	0.90	0.31	0.90	0.48	1
第一层	0.11%	0.08%	99.80%	0.00%	0.00%	1.00	0.04	1.00	0.03	1
第二层	0.48%	0.41%	99.11%	0.00%	0.00%	0.99	0.09	0.99	0.05	1
第三层	3.71%	4.17%	92.09%	0.00%	0.04%	0.92	0.27	0.92	0.18	1
第四层	15.12%	17.51%	67.25%	0.00%	0.12%	0.67	0.47	0.67	0.36	1

【答题分析】本题着重考察对听力材料中“地点”信息的直接获取能力，学生根据答语中的“I'll just go

home to take some medicine and see how it goes.”即可做出选择，其他两个选项根本没有提及，干扰功能小。少数学生失分情况应该是无法识别语段中的重要信息，听不出“go home”，或是缺乏基本词汇知识及简单推理能力，无法把听到的“go home”和卷面的C选项对应。

【学法启示】务必加强词汇学习，基本单词和词组一定要达到四会（听说读写）

【教学建议】加强基础知识的教学，重视基本词汇的教学，包括读音、拼写、词义和用法等，并为学生创造利用词汇交际的情景和机会。

Text 8

W: Peter, it's Mother's Day today. I don't know what to get for my mother.

M: How about a dress? Look, here are some beautiful dresses, 20 dollars each.

W: I think she needs one. She likes red and white. What color shall I buy for her?

M: Well, white ones are easy to get dirty.

W: Hm. That's right. I'll buy a red one.

10. When does the conversation take place?

- A. On Mother's Day. B. On Father's Day. C. On Christmas Day.

【正确答案】 A

【考查目标】能理解听力话题“购物”，获取其中的“时间”信息/能识记和区别基本词汇/领会

【应答数据】

考生层次	A	B	C	D	未选	平均分	标准差	实测难度	区分度	众数
全体	88.87%	5.37%	5.71%	0.00%	0.05%	0.89	0.31	0.89	0.52	1
第一层	99.88%	0.03%	0.09%	0.00%	0.01%	1.00	0.04	1.00	0.01	1
第二层	99.49%	0.22%	0.29%	0.00%	0.01%	0.99	0.07	0.99	0.04	1
第三层	92.27%	3.61%	4.08%	0.00%	0.04%	0.92	0.27	0.92	0.18	1
第四层	63.64%	17.73%	18.49%	0.00%	0.13%	0.64	0.48	0.64	0.39	1

【答题分析】本题着重考察对听力材料中“时间”信息的直接获取能力，学生根据答语中的“it's Mother's Day today”即可做出选择，其他两个选项根本没有提及，干扰功能小。少数学生失分情况应该是无法识别语段中的重要信息，听不出“Mother's Day”，或是缺乏基本词汇知识，无法把听到的“Mother's Day”和卷面的A选项对应。

【学法启示】务必加强词汇学习，基本单词和词组一定要达到四会（听、说、读、写）。

【教学建议】加强基础知识的教学，重视基本词汇的教学，包括读音、拼写、词义和用法等，并为学生创造利用词汇交际的情景和机会。

11. What will the woman buy?

- A. A dress. B. A coat. C. A watch.

【正确答案】 A

【考查目标】能理解听力话题“购物”，获取其中的“事物”信息/能识记和区别基本词汇/领会

【应答数据】

考生层次	A	B	C	D	未选	平均分	标准差	实测难度	区分度	众数
全体	79.36%	7.59%	13.00%	0.00%	0.05%	0.79	0.40	0.79	0.54	1
第一层	98.98%	0.24%	0.79%	0.00%	0.00%	0.99	0.10	0.99	0.07	1
第二层	94.33%	1.77%	3.88%	0.00%	0.01%	0.94	0.23	0.94	0.09	1
第三层	78.33%	8.40%	13.23%	0.00%	0.04%	0.78	0.41	0.78	0.19	1
第四层	45.27%	20.16%	34.44%	0.00%	0.13%	0.45	0.50	0.45	0.24	0

【答题分析】本题着重考察对听力材料中“事物”信息的直接获取能力，关键词在对话中分别以“a dress”和“dresses”两次出现，学生听到即可做出选择，其他两个选项根本没有提及，干扰功能小。部分学生失分情况应该是无法识别语段中的重要信息，听不出“dress”，或是缺乏基本词汇知识，无法把听到的“dress”和卷面的A选项对应。

【学法启示】应掌握读音和拼写之间的关系，听到即能拼出，结合读音进行拼写，运用读音规则帮助记忆。

【教学建议】应该重视语音教学，帮助学生掌握基本的读音规则，利用英语是表音体系文字的优势，培养良好的拼读学习方法。

12. What color does the woman want?

A. Blue. B. Red. C. White.

【正确答案】 B

【考查目标】能理解听力话题“购物”，获取其中的“特征”信息/能识记和区别基本词汇/领会

【应答数据】

考生层次	A	B	C	D	未选	平均分	标准差	实测难度	区分度	众数
全体	7.68%	62.19%	30.07%	0.00%	0.06%	0.62	0.48	0.62	0.46	1
第一层	0.56%	93.59%	5.85%	0.00%	0.01%	0.94	0.25	0.94	0.17	1
第二层	1.55%	71.85%	26.58%	0.00%	0.01%	0.72	0.45	0.72	0.18	1
第三层	6.15%	48.13%	45.67%	0.00%	0.06%	0.48	0.50	0.48	0.09	0
第四层	22.61%	33.67%	43.56%	0.00%	0.15%	0.34	0.47	0.34	0.10	0

【答题分析】本题着重考察对听力材料中“特征”信息的直接获取能力，根据最后一句“I’ll buy a red one”，学生不难做出判断。但是，white和red在对话中均出现了两次，而且读音有些接近，具有一定的干扰性。部分学生失分情况应该是无法识别red和white的读音。

【学法启示】应掌握读音和拼写之间的关系，听到即能拼出，结合读音进行拼写，运用读音规则帮助记忆。

【教学建议】应该重视语音教学，语言是要在运用中才有意义，平时不用，只在卷面上用的英语是死的语言。老师要督促学生大声朗读，积极运用。

Text 9

W: Spring is here. What pleasant weather! I really want to go for an outing.

M: So do I. Why don't we go together this weekend?

W: I'd love to. But I'll go to Nanning on business this weekend. I'm very sorry.

M: It's too bad you are so busy.

W: Shall we go for an outing after I come back from Nanning next Friday?

M: Yes, that's a good idea. I'll call you then.

W: Please do. Bye.

M: Bye.

13. Which season is it?

A. Winter.

B. Summer.

C. Spring.

【正确答案】 C

【考查目标】能理解听力话题“谈论未来计划”，获取其中的“事物”信息/能识记和区别基本词汇/领会

【应答数据】

考生层次	A	B	C	D	未选	平均分	标准差	实测难度	区分度	众数
全体	19.66%	11.02%	69.26%	0.00%	0.06%	0.69	0.46	0.69	0.52	1
第一层	1.60%	1.38%	97.01%	0.00%	0.00%	0.97	0.17	0.97	0.09	1
第二层	9.32%	5.20%	85.47%	0.00%	0.02%	0.85	0.35	0.85	0.16	1
第三层	30.32%	12.34%	57.27%	0.00%	0.07%	0.57	0.49	0.57	0.18	1
第四层	38.10%	25.48%	36.26%	0.00%	0.16%	0.36	0.48	0.36	0.10	0

【答题分析】本题着重考察对听力材料中“事物”信息的直接获取能力，根据第一句“Spring is here.”，学生不难做出判断。部分学生失分情况可能是没有听懂语段的基本意思，虽然“spring”出现在第一句，但是学生未能正确理解“Spring is here. What pleasant weather!”的含义，做出了“谈论的是春天，所以现在是冬天”的错误判断。

【学法启示】听力考试的答案一般都是比较直接的，根据听到的内容只需做出简单的判断就行了，不需要往深处想。

【教学建议】老师应告知学生学业水平考试的标准和难度，抓好常规备考，做好常规题目，不要做一些偏题、怪题、难题，以免学生考试时顾虑太多，影响判断。

14. What do the two speakers want to do?

A. Go for an outing.

B. Go shopping.

C. Go swimming.

【正确答案】 A

【考查目标】能理解听力话题“谈论未来计划”，获取其中的“事件”信息/能识记和区别基本词汇/领会

【应答数据】

考生层次	A	B	C	D	未选	平均分	标准差	实测难度	区分度	众数
全体	85.98%	6.84%	7.13%	0.00%	0.05%	0.86	0.35	0.86	0.47	1
第一层	99.53%	0.17%	0.30%	0.00%	0.00%	1.00	0.07	1.00	0.05	1

第二层	97.11%	0.98%	1.90%	0.00%	0.01%	0.97	0.17	0.97	0.08	1
第三层	85.52%	6.58%	7.87%	0.00%	0.03%	0.86	0.35	0.86	0.17	1
第四层	61.41%	19.80%	18.62%	0.00%	0.17%	0.61	0.49	0.61	0.27	1

【答题分析】本题着重考察对听力材料中“事件”信息的直接获取能力，学生根据对话中两次出现的“go out for an outing”即可做出选择，其他两个选项不具备干扰功能。极少数学生失分情况应该是缺乏基本词汇知识，无法把听到的“go out for an outing”和卷面的A选项对应。

【学法启示】加强英语基础知识的记忆，很多惯用词组和句子可以整体记忆，听力材料中的“go out for an outing”是常用语块，平时多读多听，就能巩固和内化，达到准确熟练地应用。

【教学建议】老师可以教学生以词块为单位进行识记，将词块的音、形、义和结构整体记忆，增强语言输入和输出的流畅化、准确化和地道化。

15. When will the woman come back?

A. Next Thursday. B. Next Friday. C. Next Saturday.

【正确答案】 B

【考查目标】能理解听力话题“谈论未来计划”，获取其中的“时间”信息/能识记和区别基本词汇/领会

【应答数据】

考生层次	A	B	C	D	未选	平均分	标准差	实测难度	区分度	众数
全体	5.68%	87.19%	7.08%	0.00%	0.05%	0.87	0.33	0.87	0.41	1
第一层	1.92%	97.13%	0.94%	0.00%	0.01%	0.97	0.17	0.97	0.03	1
第二层	1.48%	96.21%	2.29%	0.00%	0.01%	0.96	0.19	0.96	0.03	1
第三层	4.67%	88.70%	6.61%	0.00%	0.03%	0.89	0.32	0.89	0.14	1
第四层	14.68%	66.52%	18.66%	0.00%	0.14%	0.67	0.47	0.67	0.31	1

【答题分析】本题着重考察对听力材料中“时间”信息的直接获取能力，学生根据答语中的“Shall we go for an outing after I come back from Nanning next Friday?”即可做出选择，其他两个选项干扰功能小。少数学生失分情况应该是缺乏基本词汇知识，无法把听到的“Next Friday”和卷面的B选项对应。

【学法启示】单词记忆要掌握方法，结合读音进行拼写，运用读音规则帮助记忆，切忌逐字母死记。

【教学建议】应该重视语音教学，帮助学生掌握基本的读音规则，利用英语是表音体系文字的优势，培养良好的拼读学习方法。

Text 10

Hello, ladies and gentlemen! I'm Mary, your guide today. First, I'd like to tell you about London before we arrive. As you know, London is the capital of England. It's a very big city with a population of about 7 million. The people are usually friendly and helpful, especially the policemen. They are always glad to tell visitors about their city.

London is a very busy city. People work in offices, banks or for companies. They are in a hurry all the time. London is also a beautiful place. It has a lot of parks and gardens. When you are in London, you should visit the

British Museum. It can tell you a lot of interesting stories. You may also visit many other places of interest such as Big Ben and so on. OK, thank you. I wish you a pleasant journey.

16. Who is speaking to the visitors?

- A. A teacher. B. A guide. C. A policeman.

【正确答案】 B

【考查目标】能理解“介绍地方”的话题，获取其中的“人物身份”信息/能识记和区别基本词汇/领会

【应答数据】

考生层次	A	B	C	D	未选	平均分	标准差	实测难度	区分度	众数
全体	7.07%	79.18%	13.65%	0.00%	0.10%	0.79	0.41	0.79	0.57	1
第一层	0.66%	99.20%	0.14%	0.00%	0.00%	0.99	0.09	0.99	0.05	1
第二层	1.80%	96.41%	1.75%	0.00%	0.04%	0.96	0.19	0.96	0.09	1
第三层	6.53%	77.31%	16.05%	0.00%	0.10%	0.77	0.42	0.77	0.23	1
第四层	19.45%	43.32%	36.96%	0.00%	0.26%	0.43	0.50	0.43	0.20	0

【答题分析】本题着重考察对听力材料中“人物身份”信息的辨析获取能力。整篇听力独白都是介绍伦敦这个城市，而且第二句就有自我介绍“I’m Mary, your guide today,”学生不难做出判断。policeman 这个选项在听力中出现了一次，有一定的干扰功能。少数学生失分情况应该是无法处理听到的对话信息，缺乏基本英语知识，听不出或认不出“guide”这个单词。

【学法启示】要重视单词识记，能听音拼词。长对话中提供的信息多，要有能识别所需信息、去除干扰信息的能力。

【教学建议】应该重视语音教学，帮助学生掌握基本的读音规则，利用英语是表音体系文字的优势，培养良好的拼读学习方法。

17. Which city will the visitors arrive in?

- A. London. B. Paris. C. New York.

【正确答案】 A

【考查目标】能理解“介绍地方”的话题，获取其中的“地点”信息/能识记和区别基本词汇/领会

【应答数据】

考生层次	A	B	C	D	未选	平均分	标准差	实测难度	区分度	众数
全体	90.87%	5.55%	3.53%	0.00%	0.05%	0.91	0.29	0.91	0.48	1
第一层	99.92%	0.04%	0.04%	0.00%	0.00%	1.00	0.03	1.00	0.01	1
第二层	99.59%	0.27%	0.14%	0.00%	0.00%	1.00	0.06	1.00	0.04	1
第三层	93.62%	3.79%	2.54%	0.00%	0.04%	0.94	0.24	0.94	0.17	1
第四层	70.19%	18.20%	11.46%	0.00%	0.15%	0.70	0.46	0.70	0.42	1

【答题分析】本题着重考察对听力材料中“地点”信息的辨析获取能力。整篇听力独白都是介绍伦敦这个

城市，共有 5 次出现 London 这个单词，加上其他的信息提示，学生不难做出判断，其他两个选项不具备干扰功能。极少数学生失分情况实在是缺乏基本英语知识。

【学法启示】多听多读是学习英语的不二法宝。London 这个词就是因为大家听得多、读得多，所以才掌握得好。

【教学建议】老师要创造机会让学生多听多读多练，熟能生巧。

18. What's the population of the city?

A. About 5 million. B. About 6 million. C. About 7 million.

【正确答案】 C

【考查目标】能理解“介绍地方”的话题，获取其中的“数字”信息/能听辨简单的数字/领会

【应答数据】

考生层次	A	B	C	D	未选	平均分	标准差	实测难度	区分度	众数
全体	4.37%	9.73%	85.84%	0.00%	0.06%	0.86	0.35	0.86	0.46	1
第一层	0.13%	1.00%	98.87%	0.00%	0.00%	0.99	0.11	0.99	0.05	1
第二层	0.63%	2.90%	96.47%	0.00%	0.01%	0.96	0.18	0.96	0.06	1
第三层	3.90%	9.88%	86.18%	0.00%	0.04%	0.86	0.35	0.86	0.16	1
第四层	12.93%	25.37%	61.52%	0.00%	0.19%	0.62	0.49	0.62	0.30	1

【答题分析】本题着重考察对听力材料中“数字”信息的辨别能力。对话中出现一次数字，在“*It's a very big city with a population of about 7 million.*”一句中，学生通过理解对话大意，可以较容易地做出选择，其他选项干扰性较弱。部分学生失分情况应该是对数字的表达方式掌握不好。

【学法启示】数字辨析题是听力的常考题，应充分运用“预测”策略：听前快速阅读题干和选项，了解到数字是该题的重要信息，然后带着问题获取答题所需信息。

【教学建议】数字听力是教学中的重点和常考点，老师可以用好生活中的机会让学生多接触数字的表达，如价格、时间、日期、电话号码、QQ 号码等，培养对英文数字的敏感度。

19. What does the speaker think of the people in the city?

A. Friendly and helpful. B. Busy and healthy. C. Happy and rich.

【正确答案】 A

【考查目标】能理解“介绍地方”的话题，获取其中的“特征”信息/能识记和区别基本词汇/领会

【应答数据】

考生层次	A	B	C	D	未选	平均分	标准差	实测难度	区分度	众数
全体	77.20%	16.87%	5.86%	0.00%	0.08%	0.77	0.42	0.77	0.50	1
第一层	98.41%	1.52%	0.07%	0.00%	0.00%	0.98	0.13	0.98	0.09	1
第二层	90.33%	8.88%	0.77%	0.00%	0.02%	0.90	0.30	0.90	0.13	1
第三层	72.37%	21.69%	5.86%	0.00%	0.07%	0.72	0.45	0.72	0.15	1

第四层	46.93%	35.99%	16.87%	0.00%	0.21%	0.47	0.50	0.47	0.23	0
-----	--------	--------	--------	-------	-------	------	------	------	------	---

【答题分析】本题着重考察对听力材料中“特征”信息的辨析获取能力。根据“The people are usually friendly and helpful”，学生不难做出判断，其他两个选项干扰性不大。部分学生失分可能是迷失于听力材料的大量信息中，无法辨析和提取答题所需的相关信息。

【学法启示】要重视单词识记，能听音拼词。长对话中提供的信息多，要有能识别所需信息、去除干扰信息的能力

【教学建议】应该重视语音教学，帮助学生掌握基本的读音规则，利用英语是表音体系文字的优势，培养良好的拼读学习方法。

20. Which place does the speaker suggest?

- A. The Chinatown. B. The British Museum. C. Windsor Castle.

【正确答案】 B

【考查目标】能理解“介绍地方”的话题，获取其中的“事物”信息/能识记和区别基本词汇/领会

【应答数据】

考生层次	A	B	C	D	未选	平均分	标准差	实测难度	区分度	众数
全体	4.69%	85.08%	10.15%	0.00%	0.07%	0.85	0.36	0.85	0.45	1
第一层	0.15%	99.48%	0.35%	0.00%	0.01%	0.99	0.07	0.99	0.05	1
第二层	0.81%	96.15%	3.02%	0.00%	0.02%	0.96	0.19	0.96	0.11	1
第三层	4.60%	82.53%	12.80%	0.00%	0.07%	0.83	0.38	0.83	0.15	1
第四层	13.30%	61.77%	24.74%	0.00%	0.19%	0.62	0.49	0.62	0.22	1

【答题分析】本题着重考察对听力材料中“事物”信息的辨析获取能力。根据“When you are in London, you should visit the British Museum.”，学生不难做出判断，其他两个选项不具备干扰功能。少部分学生失分可能是迷失于听力材料的大量信息中，无法辨析和提取答题所需的相关信息。

【学法启示】要重视单词识记，能听音拼词。长对话中提供的信息多，要有能识别所需信息的能力。

【教学建议】应该重视语音教学，帮助学生掌握基本的读音规则，利用英语是表音体系文字的优势，培养良好的拼读学习方法。

第二部分 阅读理解（共两节，满分 30 分。）

第一节（共 10 小题；每小题 2 分，满分 20 分）

阅读下列短文，从每题所给的 A、B、C、D 四个选项中,选出最佳选项。并在答题卡上的相应位置将该项涂黑。

A

There was an old woman who liked to bake (烘焙) cookies. She didn't have anyone to share them with, so she just gave them away to the children in the neighborhood. This went on for several years and the cookies became quite popular, especially at Christmas time. The parents began to like the cookies as much as the children did, and the old woman's kitchen became very busy, so the children came to help.

Then one Christmas the old woman became ill. There were no cookies, and there was no money to pay the

doctor. The children were very sad. Later they had a bright idea, that is, to bake cookies from the old woman's recipe (食谱). So the children started a cookie store. Soon they had a very good cookie business, with money to pay the doctor as well as to put in the bank.

After the old woman got well, she was asked to be the manager of the store, selling special cookies for all the holidays of the year. After the old woman died, the children, now grown up, kept the cookie business alive in her name. Maybe life is like a Christmas cookie. The more you share it with your friends, the more you are likely to enjoy it.

所选阅读材料 A 为记叙文，长度 219 词，文章叙述了一位老妇人经常将烘焙的饼干送给社区的孩子们吃，后来大家都很喜欢这种饼干，忙的时候，孩子们都过来帮忙。圣诞节的时候，老妇人生病了，没有钱看病，孩子们通过看食谱烘焙饼干，开了一家饼干店，很快生意很好。当老妇人恢复健康后，当了店长，每到假期就销售特别的饼干。她去世后，孩子们以她的名义继续开店。最后作者感叹，人生正如圣诞甜饼，你分享的越多，你越开心。给读者带来一丝精神上的愉悦。文章注重引导学生树立一种与人分享的积极的人生态度，弘扬社会正能量，实现了英语阅读的教育功能。从问题来看，考查直接具体的事实占 3 题，考查简单判断推理占 2 题。

21. What did the old woman like to do?

- A. Buy cookies. B. Bake cookies. C. Sell cookies. D. Eat cookies.

【正确答案】B

【考查目标】理解文章的基本结构和语篇意义并能从文章中准确获取所需的信息。

【应答数据】

考生层次	A	B	C	D	未选	平均分	标准差	实测难度	区分度	众数
全体	1.63%	95.39%	2.16%	0.79%	0.03%	1.91	0.42	0.95	0.39	2
第一层	0.07%	99.85%	0.05%	0.02%	0.00%	2.00	0.08	1.00	0.02	2
第二层	0.25%	99.35%	0.33%	0.06%	0.00%	1.99	0.16	0.99	0.02	2
第三层	0.70%	98.44%	0.63%	0.21%	0.01%	1.97	0.25	0.98	0.03	2
第四层	5.53%	83.83%	7.67%	2.87%	0.10%	1.68	0.74	0.84	0.46	2

【答题分析】本题为细节理解题，从文章的开头第一句话可得到 B 选项为正确答案。从应答数据可以看出，本题的实测难度为 0.95，区分度为 0.39，众数为 2 说明答对的考生多。典型错误答案为 C 选项 Sell cookies, 失分的可能原因是文章第三段第一句话提到 “she was asked to be the manager of the store, selling special cookies for all the holidays of the year.” 学生可能受到了一定程度的干扰，未注意到关键词 like。由此可见，学生在平时的英语学习中，有时未能抓住阅读细节的一些关键词而影响理解。

【学法启示】英语阅读理解中考查细节较多，在学习时应把握区别各种细节的关键词，这些关键词主要由一些实词如名词、形容词和动词构成。

【教学建议】从表中数据可以看出，2.16% 的学生选择了干扰项 C，错的根源在于对关键词的把握不够。教师在平时的英语阅读教学中，要加强关键词信息的区分，引导学生通过关键词来理解阅读细节。

22. The cookies became quite popular especially _____.

- A. in summer
B. at weekends
C. at Christmas time
D. on Children's Day

【正确答案】C

【考查目标】理解文章的基本结构和语篇意义并能从文章中准确获取所需的信息。

【应答数据】

考生层次	A	B	C	D	未选	平均分	标准差	实测难度	区分度	众数
全体	1.11%	1.80%	90.29%	6.77%	0.03%	1.81	0.59	0.90	0.35	2
第一层	0.07%	0.02%	99.43%	0.49%	0.00%	1.99	0.15	0.99	0.04	2
第二层	0.13%	0.10%	96.97%	2.79%	0.00%	1.94	0.34	0.97	0.09	2
第三层	0.22%	0.28%	85.97%	13.51%	0.02%	1.72	0.69	0.86	0.10	2
第四层	4.04%	6.82%	78.49%	10.54%	0.10%	1.57	0.82	0.78	0.39	2

【答题分析】本题为细节理解题，从文章的第一段第三、四行可得到 C 选项是正确答案。从应答数据可以看出，本题实测难度为 0.9，区分度为 0.35，众数为 2 说明此题得分的考生较多，大多数考生能够根据阅读信息获得正确答案。表中显示，典型错误答案为 D 选项，失分的可能原因是文章中多次出 children 一词，并受到其干扰，而忽视了题目中所考查的具体细节“the cookies became quite popular, especially at Christmas time”。由此可见，部分学生在英语阅读中，没有带着问题的关键词去文章中查找具体的信息。

【学法启示】在英语阅读中，寻读（scanning）是一种重要的快速阅读技能，学习者应带着问题的关键信息定位出处，找出问题的答案。

【教学建议】从应答数据可以看出，6.77%的学生选择了干扰项 D，错的根源在于没有充分利用寻读技巧。教师在平时的阅读教学中应该重视阅读策略的训练，指导学生利用寻读或跳读策略进行快速阅读。

23. The children came to help the old woman because _____.

- A. their parents wanted them to do so
B. they wanted to start a cookie store
C. they didn't like to go to school
D. the old woman's kitchen became very busy

【正确答案】D

【考查目标】综合词汇知识以及逻辑推理能力做出简单推理。

【应答数据】

考生层次	A	B	C	D	未选	平均分	标准差	实测难度	区分度	众数
全体	2.92%	7.80%	2.40%	86.78%	0.10%	1.74	0.68	0.87	0.46	2
第一层	0.67%	0.81%	0.17%	98.34%	0.01%	1.97	0.26	0.98	0.08	2
第二层	2.51%	2.85%	0.28%	94.33%	0.03%	1.89	0.46	0.94	0.03	2

第三层	2.25%	5.67%	0.54%	91.48%	0.06%	1.83	0.56	0.91	0.06	2
第四层	6.36%	22.07%	8.65%	62.62%	0.29%	1.25	0.97	0.63	0.45	2

【答题分析】本题为细节推理题，从文章的第一段最后一句话可以得出 D 选项为正确答案。从应答数据可以看出，本题实测难度为 0.87，区分度为 0.46，众数为 2 说明此题得分的考生较多，大多数考生能够根据阅读信息进行推理，并获得正确答案。表中显示，典型错误答案为 B 选项，第四层次的学生受 B 选项干扰尤为明显，占 22.07%。失分的可能原因有三个：其一是在正确答案出处中提到了 cookies 一词；其二是文章第三段提到了“she was asked to be the manager of the store”。但最根本的原因应该是第三个，即学生无法通过已知的信息进行简单的推理。文章提到“the woman’s kitchen became very busy, so the children came to help”，只要知道 so 表示“所以”的意思，一定可以推断出“the children came to help because the woman’s kitchen became very busy”，由此可见，部分学生对一些英语中出现的关联词掌握以及各种句型之间的转换还不够熟练。

【学法启示】要熟练掌握 because, so 等关联词，并进行句型转换操练。

【教学建议】从应答数据可以看出，在各类层次的学生中，共有 7.8% 的学生选择了干扰项 B，错的根源在于无法运用关联词在保证意思不变的前提下进行句子的转换。教师在平时的阅读教学中应该重视关联词的教学以及指导学生变换关联词进行句子转换。

24. When the old woman was ill, the children _____.

- A. left her alone
B. baked cookies for her to eat
C. took turns to look after her
D. baked and sold cookies to pay the doctor

【正确答案】D

【考查目标】综合词汇知识、语法知识、阅读理解能力以及逻辑推理能力做出简单推理。

【应答数据】

考生层次	A	B	C	D	未选	平均分	标准差	实测难度	区分度	众数
全体	2.22%	7.21%	2.95%	87.49%	0.14%	1.75	0.66	0.87	0.52	2
第一层	0.01%	0.11%	0.10%	99.77%	0.01%	2.00	0.10	1.00	0.03	2
第二层	0.13%	1.42%	0.74%	97.66%	0.06%	1.95	0.30	0.98	0.07	2
第三层	0.69%	6.42%	1.80%	90.99%	0.10%	1.82	0.57	0.91	0.07	2
第四层	8.08%	21.06%	9.23%	61.25%	0.39%	1.22	0.97	0.61	0.46	2

【答题分析】本题为细节推理题，从文章的第二段可以推测出 D 选项为正确答案。从应答数据可以看出，本题实测难度为 0.87，区分度为 0.52，众数为 2 说明此题得分的考生较多，大多数考生能够根据阅读信息进行推理，并获得正确答案。表中显示，典型错误答案为 B 选项，第四层次的学生受 B 选项干扰尤为明显，占 21.06%。失分的可能原因是 B 选项提到了“baked cookies”，但没有意识到“baked cookies”的目的是支付医药费用。另外 B 选项也不完整，文章第二段第四行明确提出“the children started a cookie store”，由此可推断出不仅是“baked cookies”，还涉及到了“sold cookies”。由此可见，部分学生在阅读中没有把握上下文的语境，只见树木不见森林，结果导致选错。

【学法启示】对于细节推理题，要定位到文章中寻找具体的细节，并阅读上下文，依据语境进行适当的推理。

【教学建议】从应答数据可以看出，在各类层次的学生中，共有 7.21% 的学生选择了干扰项 B，错的根源在于无法充分利用上下文语境进行适当的推断。教师在平时的阅读教学中应该引导学生依据上下文线索对文章中一些隐含的信息进行推断。

25. After the old woman got well, she was asked to _____.

- A. be the manager of the cookie store B. give the cookies away to the poor
C. share the cookies with others D. sell the recipe of making cookies

【正确答案】A

【考查目标】理解文章的语篇意义并能准确获取所需的信息。

【应答数据】

考生层次	A	B	C	D	未选	平均分	标准差	实测难度	区分度	众数
全体	92.04%	2.09%	3.20%	2.60%	0.07%	1.84	0.54	0.92	0.46	2
第一层	99.41%	0.04%	0.30%	0.25%	0.00%	1.99	0.15	0.99	0.06	2
第二层	97.91%	0.10%	0.96%	1.00%	0.04%	1.96	0.29	0.98	0.01	2
第三层	97.22%	0.46%	1.12%	1.14%	0.05%	1.94	0.33	0.97	0.04	2
第四层	73.46%	7.79%	10.49%	8.08%	0.19%	1.47	0.88	0.73	0.54	2

【答题分析】本题为细节理解题，从文章的最后一段第一句话可得到 A 选项为正确答案。从应答数据可以看出，本题的实测难度为 0.92，区分度为 0.46，众数为 2 说明答对的考生多。典型错误答案为 C 选项，失分的可能原因是学生受到文章最后一句话的干扰，即 “The more you share it with your friends, the more you are likely to enjoy it”。忽视了具体的细节前提 “after the old woman got well”，由此可见，部分学生在英语阅读中，细节关注不够，在阅读理解中没用充分运用寻读的快速阅读技巧。

【学法启示】在英语阅读中，寻读是一种重要的快速阅读技能，学习者应带着问题的关键信息定位出处，找出问题的答案。

【教学建议】从应答数据可以看出，第四层学生中 10.49% 的学生选择了干扰项 C，错的根源在于没有充分利用寻读技巧。教师在平时的阅读教学中应该对那些英语基础比较薄弱的同学尤其要重视阅读策略的训练，指导学生利用寻读或跳读策略进行快速阅读。

B

People are always afraid of making mistakes. But sometimes it's not bad to make mistakes, and here is why.

First of all, mistakes are a clear sign that you are trying new things. It's always good to try new things because when you are trying new things you are growing. If you never try new things, how can you improve? How can you create? The simple answer is, “You can't.” Look around you. Everything you see is the result of someone trying new things.

Another good thing about mistakes is this: when you are making mistakes, you are learning. Consider this: Edison failed 10,000 times before he invented the light bulb. When he was asked how he felt after having failed so

many times, he **claimed** that he hadn't failed 10,000 times, but had learned 10,000 things that didn't work.

Finally, when you make a mistake, you are much closer to your goal. Why? Because you have said what you should say, and you have done what you should do. Every time you make a mistake, you are closer to your goal. But it doesn't mean that you can make mistakes without thinking. Instead, when you try new things, you have to think them over so that you can keep away from some unnecessary mistakes.

As the old saying goes, "If you are not making mistakes, you are not trying hard enough." So go bravely and make mistakes. And learn. And grow. And succeed.

所选阅读材料 B 为议论文, 长度 244 词, 文章论说了有时候犯错误并不一定是坏事, 并给了三点理由。第一, 犯错误说明你在尝试新鲜事物; 第二, 犯错误的时候说明你在学习; 第三, 犯错误的时候说明你离目标更近了。最后作者引用了一句名言: “假若你没有犯错, 说明你不够努力。” 所选文章充满正能量, 鼓励读者不要害怕犯错, 犯错未免不是一件好事, 有利于培养读者积极向上的人生观和价值观。从问题设计来看, 考查直接具体的事实占 1 题, 考查简单判断推理占 2 题, 考查词义猜测占 1 题, 考查主旨大意 1 题。

26. When you are trying new things, _____.

A. you're careful B. you're kind C. you're growing D. you know nothing

【正确答案】C

【考查目标】理解文章的基本结构和语篇意义并能从文章中获取所需的信息。

【应答数据】

考生层次	A	B	C	D	未选	平均分	标准差	实测难度	区分度	众数
全体	2.27%	2.55%	92.61%	2.54%	0.03%	1.85	0.52	0.93	0.45	2
第一层	0.13%	0.10%	99.58%	0.19%	0.00%	1.99	0.13	1.00	0.04	2
第二层	0.51%	0.23%	98.74%	0.53%	0.00%	1.97	0.22	0.99	0.02	2
第三层	1.12%	0.64%	96.79%	1.44%	0.01%	1.94	0.35	0.97	0.07	2
第四层	7.36%	9.26%	75.21%	8.06%	0.12%	1.50	0.86	0.75	0.50	2

【答题分析】本题为细节理解题, 从文章的最后二段第二句话中“when you are trying new things you are growing”可得到 C 选项为正确答案。从应答数据可以看出, 本题的实测难度为 0.93, 区分度为 0.45, 众数为 2 说明答对的考生多。典型错误答案为 B 和 D 选项, 失分的学生主要是第四层次的学生。选 B 可能原因是文章第一段出现了“not bad”, 部分基础比较薄弱的学生就直接选了“kind”; 选 D 可能原因是没有认真阅读到第二段, 直接评借文章中出现的一些不定代词以及否定词作简单的推断。一般阅读理解第一题都会涉及到第一段的信息, 但本题却直接涉及到第二段的信息, 这也是部分学生失分的原因。由此可见, 部分学生在英语阅读中, 并没有认真根据题干信息定位到文章中去查找答案, 而是草率做出错误的选择。

【学法启示】在英语阅读中, 寻读是一种重要的快速阅读技能, 学习者应带着问题的关键信息定位出处, 找出问题的答案, 而不是主观臆断。

【教学建议】阅读教学中要指导学生根据关键信息对文章的出处进行定位, 要多对学生的阅读策略进行训练, 提高快速阅读理解的能力。

第三层	52.39%	12.77%	23.56%	10.99%	0.29%	1.05	1.00	0.52	-0.05	2
第四层	37.27%	25.51%	22.71%	13.94%	0.57%	0.75	0.97	0.37	0.25	0

【答题分析】本题为词义猜测题，该词出现在文章的第三段，用粗体标明，所在句子的意思是，当他（爱因斯坦）被问及他在失败了很多次后的感受时，他说他并没有失败一万次，而相反学习并了解到有一万种东西不合适。此题考的 **claimed** 一次通过上下文的语境理解，不难获知其意义和 **said** 较为相似，故选 A。从应答数据可以看出，本题实测难度为 0.57，区分度为 0.32，说明不少考生在做此题时遇到了困难。表中显示，最典型错误答案为 C 选项，占 23.72%，究其原因，**claim** 一词本身就有要求之意，与 **require** 的意思近似。不少考生死记单词的意思，而不结合句子的语境，是造成选错的根本原因。

【学法启示】针对词义猜测题，先要将该词定位到文章中（一般文章中会粗体或下划线凸现出来），找到改词所在的句子，并结合上下文语境进行词义的猜测，再结合所给选项进行词义的比较。

【教学建议】从应答数据可以看出，全体考生中，只有 56.56% 的考生答对此题。这正反映了平时教学中词汇教学的问题，学生往往孤立记住词汇的意思，但缺乏词汇的语境意义理解。教师应加强词汇教学的情境性，同时引导学生在语境中理解词汇的意思。

29. How can you keep away from unnecessary mistakes?

- A. Correct them when you try new things. B. Do what you should do.
C. Think them over when you try new things. D. Say what you should say.

【正确答案】C

【考查目标】综合词汇知识、语法知识、阅读理解能力以及逻辑推理能力做出简单推理。

【应答数据】

考生层次	A	B	C	D	未选	平均分	标准差	实测难度	区分度	众数
全体	8.35%	5.77%	79.54%	6.23%	0.11%	1.59	0.81	0.80	0.52	2
第一层	0.37%	0.08%	99.49%	0.05%	0.00%	1.99	0.14	0.99	0.07	2
第二层	4.34%	1.24%	92.96%	1.43%	0.03%	1.86	0.51	0.93	0.15	2
第三层	10.93%	4.70%	76.93%	7.36%	0.09%	1.54	0.84	0.77	0.12	2
第四层	18.09%	17.19%	48.14%	16.27%	0.31%	0.96	1.00	0.48	0.24	0

【答题分析】本题为细节推理题，从文章的倒数第二段最后一句话“when you try new things, you have to think them over so that you can keep away from some unnecessary mistakes”可以推断出 C 选项为正确答案。从应答数据可以看出，本题实测难度为 0.8，区分度为 0.52，众数为 2 说明此题得分的考生较多，大多数考生能够根据阅读信息进行推理，并获得正确答案。表中显示，典型错误答案为 A 选项，失分的可能原因是 A 选项所阐释的道理“当尝试新事物时，改正不必要的错误”是考生自己臆断出来的，而不是根据文章信息得来的。由此可见，部分学生在阅读理解中未能关注具体的细节并在文章中进行细节定位后做出推理。

【学法启示】对于细节推理题，要定位到文章中寻找具体的细节，并阅读上下文，依据语境进行适当的推理。

【教学建议】从应答数据可以看出，第一层次和第二层次的学生明显要优于第三层次和第四层次的学生。尤其是第四层次的学生，答对此题的同学不到一半。这说明对基础薄弱的同学来说，他们更需要语言基础知识的加强和阅读策略的训练，而不是在阅读理解中主观臆断，断章取义。教师应在阅读教学中重视语言意义的理解，引导学生寻找细节并进行意义上的推断。

30. What is the main idea of the text?

- A. It's not bad to make mistakes sometimes. B. When to correct mistakes.
C. It's not good to make mistakes sometimes. D. How to correct mistakes.

【正确答案】A

【考查目标】根据文章所提供的关键信息和线索，理清文章的整体脉络，把握语篇中的语句关联，理解文章的主旨、作者的观点和意图。

【应答数据】

考生层次	A	B	C	D	未选	平均分	标准差	难度	区分度	众数
全体	65.25%	7.27%	11.44%	15.91%	0.13%	1.30	0.95	0.65	0.50	2
第一层	96.29%	0.15%	0.51%	3.04%	0.01%	1.93	0.38	0.96	0.16	2
第二层	74.70%	2.26%	2.12%	20.89%	0.03%	1.49	0.87	0.75	0.21	2
第三层	55.43%	7.51%	13.67%	23.24%	0.15%	1.11	0.99	0.55	0.03	2
第四层	33.06%	19.37%	29.75%	17.49%	0.34%	0.66	0.94	0.33	0.22	0

【答题分析】本题为主旨大意题，要求学生根据对全文的理解确定文章的大意。从文章的第一段就不难发现这样一层意思，即：人们总害怕犯错，但有时犯错并不是件坏事。接下来作者都在围绕“为什么犯错并不是件坏事”这一主题进行阐述。所以此题正确答案为A。从答题情况来看，第一层次学生答对占96.29%，第二层次学生答对占74.70%，第三层次学生答对只占55.43%，第四层次学生更糟糕，答对仅占33.06%。典型错误答案为D选项，占15.91%，受到一些细节的干扰，没有把握文章的开头中心句。由此看出，学生在理解阅读文章的大意时，缺乏一定的技巧，不能根据某些关键句或中心句推断出文章的大意。

【学法启示】针对大意题，应着重注意文章的开头，包括开头的第一段，每一段的开头第一句话。有时需要结合每一段的大意总结来推断出整篇文章的大意。

【教学建议】从应答数据可以看出，全体考生中，只有65.25%的考生答对此题。这正反映了平时的阅读教学中缺乏整体性。建议在教学中秉承整进整出的理念，引导学生找中心句，提炼中心思想。

第二节(共5小题；每小题2分，满分10分)

根据短文内容，从短文后的选项中选出能填入空白处的最佳选项，并在答题卡上的相应位置将该项涂黑。选项中有两项为多余选项。

Although the price of the ticket to Disney World is high, lots of visitors are willing to visit it. In Disney World, you can speak to Disney characters, sing with them and even eat with them. 31

● **Book tickets in advance.** 32 If you buy tickets in advance, you won't have to wait long at the ticket office.

● **Get there early.** You'd better get there early so that you can get on your favorite rides before it gets too crowded.

● **Free water.** Maybe it sounds silly, but any of the drink stands will gladly pour you a big cup of ice water for free.

● **Pay for your dinner.** 33 The money you will pay depends on which character you would like to choose.

● **Don't miss the chance to meet your favorite characters.** If your kids love meeting characters, check their routes carefully. In Disney World, you can find a map showing where they are. 34

● 35 You can park your car for free. It means that you don't need to pay any money for parking your car.

A. Free parking.

B. Go home late.

C. Here are some tips for visiting Disney World.

D. You can play football there.

E. You can buy tickets online or at a Disney store.

F. It's an easy way to find your favorite characters.

G. You need to pay for the dinner you eat with Disney characters.

本篇七选五阅读文章体裁为说明文，文章主题明确，层次清晰，意义连贯。文章开篇就指出，尽管迪斯尼世界的价格很贵，但还是有很多游客，在迪士尼世界，你可以和迪斯尼人物对话、唱歌甚至和他们一起吃饭，接着给了读者一些建议，如提前订票、早点到达、免费用水、晚餐付款、跟喜爱的角色见面、免费停车等。从题目的设计来看，主要侧重于语篇衔接考查。

Although the price of the ticket to Disney World is high, lots of visitors are willing to visit it. In Disney World, you can speak to Disney characters, sing with them and even eat with them. 31

31. 【正确答案】C

【考查目标】通过上下文理解语篇的意义并利用语篇衔接手段促使语篇连贯。

【应答数据】

考生层次	A	B	C	D	E	F	G	未选	平均分	标准差	实测难度	区分度	众数
全体	2.00%	4.08%	80.35%	3.70%	2.97%	3.04%	3.75%	0.11%	1.61	0.79	0.80	0.59	2
第一层	0.00%	0.02%	99.63%	0.28%	0.01%	0.06%	0.00%	0.00%	1.99	0.12	1.00	0.05	2

第二层	0.08%	0.23%	95.83%	2.41%	0.25%	1.08%	0.11%	0.01%	1.92	0.40	0.96	0.11	2
第三层	1.10%	2.14%	83.46%	3.88%	2.16%	4.03%	3.19%	0.04%	1.67	0.74	0.83	0.16	2
第四层	6.84%	14.01%	42.01%	8.40%	9.52%	7.09%	11.75%	0.38%	0.84	0.99	0.42	0.30	0

【答题分析】本题考查语篇连贯。一般来说，说话者或写作者发表自己的想法或建议的时候，会利用一些过渡语句，本空前面提到“尽管迪斯尼世界的价格很贵，但还是有很多游客，在迪士尼世界，你可以和迪斯尼人物对话、唱歌甚至和他们一起吃饭”，而本空后面都是用粗体字标明的一些建议，故选 C 是正确的。从应答数据可以看出，本题实测难度为 0.8，区分度为 0.59，众数为 2 说明此题得分的考生较多。但具体看来，第四层次的学生得分率并不高，选对者只占 42.01%。典型错误答案为 B 选项，考生未注意语篇的连贯是选错的根本原因。

【学法启示】段落与段落的衔接需要一定的过渡句，语言表达时应注意语篇的衔接，确保语篇的连贯性。

【教学建议】从应答数据可以看出，80.35% 考生答对。还有接近 20% 的考生答错，没有掌握语篇的衔接技巧。故在教学中应该重视语篇的理解，具体而言，注意语篇的衔接与连贯，课堂上可以通过显性教学手段培养学生的语篇概念。

● **Book tickets in advance.** 32 If you buy tickets in advance, you won't have to wait long at the ticket office.

32. 【正确答案】E

【考查目标】运用“关键词”来突出语篇间的衔接关系。

【应答数据】

考生层次	A	B	C	D	E	F	G	未选	平均分	标准差	实测难度	区分度	众数
全体	2.08%	3.70%	3.56%	3.39%	83.65%	2.34%	1.09%	0.18%	1.67	0.74	0.84	0.65	2
第一层	0.00%	0.02%	0.01%	0.03%	99.91%	0.02%	0.00%	0.01%	2.00	0.06	1.00	0.02	2
第	0.02%	0.28%	0.26%	0.19%	99.12%	0.12%	0.01%	0.01%	1.98	0.19	0.99	0.06	2

二 层													
第 三 层	0.55%	2.03%	1.99%	1.36%	92.46%	1.18%	0.37%	0.06%	1.85	0.53	0.92	0.16	2
第 四 层	7.78%	12.55%	12.07%	12.05%	42.82%	8.10%	4.00%	0.62%	0.86	0.99	0.43	0.44	0

【答题分析】本题可根据关键词信息来解答。从粗体字可以看出本段讲的是“提前订票”， ticket 是本段的关键词，比较所有选项，只有 E 选项 you can buy tickets online or at a Disney store 是符合条件的。典型错误答案为 B、C、D 选项，考生未能把握住关键词信息是选错的根本原因。这说明平时在做七选五练习时，关注关键词信息不够，没能充分利用关键词信息进行有效阅读。

【学法启示】充分利用关键词，结合上下文语境进行有效判断。

【教学建议】从应答数据可以看出，83.65% 考生答对。还有接近 17% 的考生答错，没能很好利用关键词信息来完成“七选五”阅读理解。在教学中应多引导学生抓关键词并利用这些关键词进行文章上下文的理解。

● **Pay for your dinner.** 33 The money you will pay depends on which character you would like to choose.

33. 【正确答案】G

【考查目标】通过上下文理解语篇的意义并利用语篇衔接手段促使语篇连贯。

【应答数据】

考生层次	A	B	C	D	E	F	G	未选	平均分	标准差	实测难度	区分度	众数
全体	2.18%	2.48%	2.70%	3.57%	2.55%	4.96%	81.31%	0.26%	1.63	0.78	0.81	0.70	2
第一层	0.00%	0.00%	0.00%	0.05%	0.00%	0.01%	99.92%	0.01%	2.00	0.06	1.00	0.02	2
第二层	0.00%	0.05%	0.06%	0.15%	0.02%	0.17%	99.53%	0.03%	1.99	0.14	1.00	0.03	2
第三层	0.44%	1.06%	0.95%	1.41%	0.75%	3.36%	91.91%	0.12%	1.84	0.55	0.92	0.23	2

三层													
第四层	8.30%	8.87%	9.81%	12.72%	9.45%	16.36%	33.59%	0.90%	0.67	0.94	0.34	0.44	0

【答题分析】本题可根据关键词信息来解答。从粗体字可以看出本段讲的是“支付晚餐”，dinner是本段的关键词，比较所有选项，只有G选项 You need to pay for the dinner you eat with Disney characters 是符合条件的。典型错误答案为E选项，考生未能把握住关键词信息是选错的根本原因。这说明平时在做七选五练习时，关注关键词信息不够，没能充分利用关键词信息进行有效阅读。

【学法启示】充分利用关键词，结合上下文语境进行有效判断。

【教学建议】从应答数据可以看出，81.31%考生答对。还有接近19%的考生答错，没能很好利用关键词信息来完成“七选五”阅读理解。在教学中应多引导学生抓关键词并利用这些关键词进行文章上下文的理解。

● **Don't miss the chance to meet your favorite characters.** If your kids love meeting characters, check their routes carefully. In Disney World, you can find a map showing where they are. 34

35. 【正确答案】F

【考查目标】通过上下文理解语篇的意义并利用语篇衔接手段促使语篇连贯。

【应答数据】

考生层次	A	B	C	D	E	F	G	未选	平均分	标准差	实测难度	区分度	众数
全体	2.25%	2.23%	5.97%	2.66%	2.86%	79.63%	4.08%	0.32%	1.59	0.81	0.80	0.67	2
第一层	0.08%	0.01%	0.06%	0.02%	0.02%	99.80%	0.01%	0.01%	2.00	0.09	1.00	0.04	2
第二层	0.30%	0.08%	1.15%	0.21%	0.17%	97.90%	0.12%	0.08%	1.96	0.29	0.98	0.07	2
第三层	0.77%	1.02%	6.31%	1.58%	1.16%	86.78%	2.16%	0.22%	1.74	0.68	0.87	0.20	2
第四层	7.91%	7.85%	16.51%	8.90%	10.12%	33.62%	14.11%	0.98%	0.67	0.94	0.34	0.37	0

四 层														
--------	--	--	--	--	--	--	--	--	--	--	--	--	--	--

【答题分析】本题可通过段落大意以及关键词信息来解答。从本段的粗体字可以得知大意是 Don't miss the chance to meet your favorite characters “不要错过和你喜欢的角色见面的机会”，关键词是 favorite characters。结合大意和关键词信息，不难发现 F 选项为正确答案。典型错误答案是 C，失分的原因主要是没理解本段大意或没有抓住关键词信息。这说明学生在英语阅读学习中，往往忽视段落大意，不懂得通过关键词获取语义和语篇层面的理解。

【学法启示】抓住关键词，并充分利用段落的中心句来理解段落大意。

【教学建议】从应答数据可以看出，79.63% 考生答对。还有超过 20% 的考生答错，没能很好利用段落大意和关键词信息来完成“七选五”阅读理解。在教学中应多引导学生利用关键词信息提炼大意，另外可以给出大意，要求学生写支撑句，以此来训练学生的篇章理解能力。

● 35 You can park your car for free. It means that you don't need to pay any money for parking your car.

35. 【正确答案】A

【考查目标】根据关键信息和线索，理解段落的主旨。

【应答数据】

考生层次	A	B	C	D	E	F	G	未选	平均分	标准差	实测难度	区分度	众数
全体	83.34%	4.90%	2.59%	2.51%	1.80%	2.67%	1.94%	0.25%	1.67	0.75	0.83	0.63	2
第一层	99.80%	0.09%	0.01%	0.01%	0.00%	0.08%	0.00%	0.01%	2.00	0.09	1.00	0.03	2
第二层	98.72%	0.71%	0.09%	0.08%	0.03%	0.29%	0.01%	0.07%	1.97	0.22	0.99	0.06	2
第三层	90.25%	5.40%	1.02%	1.30%	0.45%	0.85%	0.56%	0.16%	1.80	0.59	0.90	0.17	2
第四层	44.30%	13.52%	9.27%	8.69%	6.73%	9.48%	7.22%	0.78%	0.89	0.99	0.44	0.43	0

【答题分析】本题考查的是段落主题句，一方面要了解本段的基本内容信息，另外要抓住段落的关键词信息。由段落的基本内容信息得知，可以免费停车，不需要付钱。而关键词正是 free 和 park，故本段落的主

题句就是 Free parking。从应答数据可以看出，第四层次的学生答对人数仅有 44.30%，失分人数较多。典型错误答案聚焦在 B 选项，原因在于没有充分理解段落意思，没有充分抓住段落主题词。由此可见，部分学生在平时的英语阅读中，不太注重语篇理解的一些技巧，如透过一些细节抓关键词，猜出主旨思想。

【学法启示】在阅读英语文章时应充分利用一些细节信息所呈现出的关键词信息加强对段落篇章的理解，揣摩出段落的主旨。

【教学建议】从应答数据可以看出，83.34% 考生答对。还有超过 16% 的考生答错，没能很好利用具体的细节信息和关键词信息来推测段落的主题句。在教学中应多引导学生利用支撑句中的一些细节所提供的关键词推断出段落大意，提炼出主旨。

第三部分 英语知识运用（共两节，满分 25 分。）

第一节 完形填空（共 10 小题；每小题 1.5 分，满分 15 分）

第三部分 英语知识运用（共两节，满分 25 分。）

第一节 完形填空（共 10 小题；每小题 1.5 分，满分 15 分）

阅读下面短文，从短文后各题所给的 A、B、C、D 四个选项中，选出可以填入空白处的最佳选项，并在答题卡上的相应位置将该项涂黑。

My teachers thought I was the worst student. My family also had the 36 thought. I was disappointed in myself, too. When I was going to 37 my study, a new teacher, Miss White came to our school. She was young, 38 and smart.

One day, when I was sitting quietly in my classroom, Miss White came up to me and 39 to me happily. Soon her smile drove away my unhappiness. “Do you think I can go to college?” I didn’t know why I asked such a 40. I thought she would say “no” 41 everyone else said so. But she said, “Dear, you can do anything you want. Just try, and you’ll get closer to 42. I believe you are the best!” I was moved deeply by her words. I decided to 43 hard. From then on, we became good friends. She often helped me with my study 44 her spare time.

In the end, I did 45 in my studies and went to a good college. Miss White is an angel (天使). Her words have kept me going forward. She helps me to see that I am special and can be successful in life.

- | | | | |
|------------------|---------------|--------------|--------------|
| 36. A. simple | B. right | C. great | D. same |
| 37. A. find out | B. give up | C. pay for | D. depend on |
| 38. A. beautiful | B. crazy | C. cruel | D. strange |
| 39. A. listened | B. apologized | C. responded | D. talked |
| 40. A. story | B. secret | C. question | D. joke |
| 41. A. because | B. but | C. or | D. so |
| 42. A. wonder | B. success | C. exit | D. beauty |
| 43. A. play | B. breathe | C. study | D. think |
| 44. A. by | B. for | C. in | D. over |
| 45. A. badly | B. well | C. seriously | D. quickly |

（一）试题分析

所选语言材料为记叙文，长度 202 词，短文叙述“我”的老师们都认为我是最糟糕的学生。我的家人也和我的老师们有着同样的想法。正当我要放弃学习时，怀特老师来到了我们学校。一天，我独自坐在教室里，怀特老师过来和我开心地聊天，不久她的微笑将我的不快一扫而光。我问她我是否能考上大学，她说：亲爱的，你可以做任何你想做的事情。只要努力学习，你就会离成功越来越近。我被她的话深深触动了。在她的帮助下，我终于考上了一所好的大学。

文章最后一段点明主题“关爱的价值”，升华了故事所蕴含的美好意境。让读者感受到故事中的怀特老师是一位爱生如子，平等对待学生的好老师。短文在考查语言知识和语言技能运用的同时，选篇注重引导学生体验积极乐观向上的情感态度和价值观，很好地实现了其教育功能。考生在解题的过程中，既明白了“努力才能成功”，又被怀特老师的“爱”深深地感动着，有利于建立更加和谐融洽的师生关系。

完形填空重点考查考生在阅读过程中综合运用语言知识的能力。根据所给材料中的信息寻找线索，进行合理的推理判断，考查考生对词义辨析、词语搭配、习惯用法、语法结构的掌握情况，并考查考生语篇理解和逻辑推理能力。同时，对于阅读技能的要求更加明晰。要求能通过文章的脉络和线索读懂故事主线和主要情节的发展，并使用语言知识理清文中的逻辑关系，掌握语篇基本衔接手段。

完形填空对考生能力的要求较高。考生首先要能认识并记忆词汇和词组的意思和基本用法。如：第 37 题的 **give up** 等词组的意思辨析，第 39 题的 **talked**、第 40 题的 **question** 等词的词义辨析；第 44 题的 **in**。然后能读懂故事情节的发展，根据语篇中的逻辑关系选词，如第 41 题的 **because**；通过上下文判断文章语义，在具体语境中正确识别、理解和运用词汇，如第 36 题的 **same**，第 45 题的 **well**；判断语篇所要表达的观点、态度和情感，如第 38 题的 **beautiful**；能领会词汇和语法知识所表达的意义和功能，如第 42 题的 **success**、第 43 题的 **study** 等。

（二）答题情况分析

本大题测试考生依据生上下文语境运用语言知识修复信息不完整的语篇，使一系列的句子构成语义连贯的整体。满分 15 分，平均分 10.81，难度系数 0.72，区分度 0.86，众数 15，说明该题得满分的人数多。考查动词(动词词组)3 个（第 37、39、43 题），名词 2 个（第 40、42 题），形容词 2 个（第 36、38 题），介词 1 个（第 44 题），连词 1 个（第 41 题），副词 1 个（第 45 题）。

考试结果如下：

考生层次	平均分	标准差	难度	区分度	众数
全体	10.81	4.28	0.72	0.86	15
第一层	14.67	0.70	0.98	0.29	15
第二层	13.17	1.65	0.88	0.41	13.5
第三层	9.90	3.14	0.66	0.34	9
第四层	5.37	2.95	0.36	0.41	4.5

36. 【正确答案】D

【考查目标】语言基础知识/形容词/能在具体语境中识别、理解和运用形容词。

【应答数据】

考生层次	A	B	C	D	未选	平均分	标准差	实测难度	区分度	众数
------	---	---	---	---	----	-----	-----	------	-----	----

全体	8.93%	12.46%	13.62%	64.91%	0.08%	0.97	0.72	0.65	0.63	1.5
第一层	0.44%	0.13%	0.10%	99.32%	0.00%	1.49	0.12	0.99	0.06	1.5
第二层	6.65%	3.45%	3.03%	87.00%	0.18%	1.30	0.51	0.87	0.28	1.5
第三层	14.28%	14.66%	22.31%	48.67%	0.08%	0.73	0.75	0.49	0.14	0
第四层	14.77%	32.00%	29.47%	23.59%	0.17%	0.35	0.64	0.24	0.17	0

【答题分析】从表中数据可以看出，本题难度为 0.65，区分度为 0.63，众数为 1.5，说明得分的考生多。大多数考生对上下文理解得较好。前一句的句意：我的老师认为我是最糟糕的学生。后一句出现 also “也”，可知：我的家人也和我的老师有着同样的想法。考生选错的原因是对词汇的基本意义掌握不好，理解不了文意，另一个原因是没有根据上下文答题，缺乏相应的解题技巧。

【学法启示】对于英语中的高频词汇要先记牢其含义，然后学会在语境中理解、辨析和运用它们。

【教学建议】夯实词汇知识的学习与积累，注重引导学生识别语境线索，为正确使用词汇打下坚实的基础。

37. 【正确答案】B

【考查目标】语言基础知识/动词短语/能在具体语境中识别、理解和运用动词短语。

【应答数据】

考生层次	A	B	C	D	未选	平均分	标准差	实测难度	区分度	众数
全体	7.32%	69.93%	10.95%	11.73%	0.07%	1.05	0.69	0.70	0.53	1.5
第一层	0.27%	98.53%	0.82%	0.35%	0.13%	1.48	0.18	0.99	0.08	1.5
第二层	3.32%	88.41%	2.22%	6.03%	0.02%	1.33	0.48	0.88	0.18	1.5
第三层	11.76%	55.05%	12.05%	21.09%	0.05%	0.83	0.75	0.55	0.17	1.5
第四层	14.21%	36.71%	28.93%	19.95%	0.20%	0.55	0.72	0.37	0.07	0

【答题分析】从表中数据可以看出，本题难度为 0.70，区分度为 0.53，众数为 1.5，说明得分的考生多。大多数考生对上下文理解得较好。前一句的句意：我也对自己失望至极。根据逻辑可知：我打算放弃学习。give up 放弃，符合语境。考生选错的原因是对动词短语的意思掌握不好，理解不了文意，另一个原因是没有根据上下文答题，缺乏相应的解题技巧。

【学法启示】对于英语中的动词短语要先记牢其含义，然后学会在语境中理解、辨析和运用它们。

【教学建议】夯实动词短语的学习与积累，注重引导学生把握文章的逻辑，以便正确使用动词短语。

38. 【正确答案】A

【考查目标】语言基础知识/形容词/能在具体语境中识别、理解和运用形容词。

【应答数据】

考生层次	A	B	C	D	未选	平均分	标准差	实测难度	区分度	众数
全体	82.21%	6.08%	6.26%	5.36%	0.09%	1.23	0.57	0.82	0.54	1.5
第一层	97.45%	0.24%	2.09%	0.21%	0.06%	1.46	0.24	0.97	0.08	1.5
第二层	94.94	0.88%	3.21%	0.95%	0.02%	1.42	0.33	0.95	0.01	1.5

第三层	89.08	4.00%	3.39%	34.60%	0.07%	1.33	0.47	0.90	0.15	1.5
第四层	47.04	19.31%	16.46%	16.93%	0.26%	0.71	0.75	0.47	0.33	0

【答题分析】从表中数据可以看出，本题难度为 0.82，区分度为 0.54，众数为 1.5，说明得分的考生多。大多数考生对上下文理解得较好。句意：怀特老师年轻、漂亮又聪明。根据连词 and 及上下文逻辑可知：beautiful 漂亮，符合语境。考生选错的原因是对高频词汇的意思掌握不好，理解不了文意，另一个原因是没有根据上下文答题，缺乏相应的解题技巧。

【学法启示】对于英语中的形容词要先记牢其含义，然后学会在语境中理解、辨析和运用它们。

【教学建议】夯实词汇的学习与积累，特别掌握好常用词汇，注重引导学生把握文章逻辑，注意连词 and 的并列和递进意义。

39. 【正确答案】D

【考查目标】语言基础知识/动词/能在具体语境中识别、理解和运用动词。

【应答数据】

考生层次	A	B	C	D	未选	平均分	标准差	实测难度	区分度	众数
全体	14.19%	9.02%	10.67%	66.05%	0.07%	0.99	0.71	0.66	0.54	1.5
第一层	1.22%	0.72%	1.73%	96.33%	0.00%	1.44	0.28	0.96	0.13	1.5
第二层	7.55%	5.18%	7.99%	79.26%	0.02%	1.19	0.61	0.79	0.14	1.5
第三层	22.92%	9.17%	10.47%	57.37%	0.06%	0.86	0.74	0.57	0.13	1.5
第四层	25.58%	21.35%	22.92%	29.96%	0.19%	0.45	0.69	0.30	0.17	0

【答题分析】从表中数据可以看出，本题难度为 0.66，区分度为 0.54，众数为 1.5，说明得分的考生多。大多数考生对上下文理解得较好。句意：怀特老师过来和我开心地聊天。根据上文中的 sit quietly 及上下文逻辑可知：talk “谈话”，符合语境。考生选错的原因是对高频词汇的意思掌握不好，理解不了文意，另一个原因是没有根据上下文答题，缺乏相应的解题技巧。例如：误选 A 的考生为 14.19%，说明考生没有有效识别上文中的语境线索词 sit quietly 安静地坐着。

【学法启示】对于英语中的动词要先记牢其含义，然后学会在语境中理解、辨析和运用它们。

【教学建议】夯实词汇的学习与积累，特别要掌握好常用词汇，注重引导学生把握文章逻辑，注意根据上下文解题。

40. 【正确答案】C

【考查目标】语言基础知识/名词/能在具体语境中识别、理解和运用名词。

【应答数据】

考生层次	A	B	C	D	未选	平均分	标准差	实测难度	区分度	众数
全体	7.75%	7.70%	74.91%	9.53%	0.10%	1.12	0.65	0.75	0.49	1.5
第一层	0.02%	0.13%	95.89%	3.96%	0.00%	1.44	0.30	0.96	0.14	1.5
第二层	0.87%	1.24%	86.54%	11.33%	0.02%	1.30	0.51	0.87	0.04	1.5

第三层	9.14%	7.03%	75.22%	8.53%	0.08%	1.13	0.65	0.75	0.15	1.5
第四层	21.15%	22.60%	41.23%	14.71%	0.31%	0.62	0.74	0.41	0.20	0

【答题分析】从表中数据可以看出，本题难度为 0.75，区分度为 0.49，众数为 1.5，说明得分的考生多。大多数考生对上下文理解得较好。句意：我不知道她为什么问这样的问题。根据该句中的 ask 可知是问问题，question 问题，符合语境。考生选错的原因是对高频词汇的意思掌握不好，理解不了文意，另一个原因是没有根据上下文逻辑答题，缺乏相应的解题技巧。例如：误选 B 的考生为 7.70%，说明考生没有有效识别句中的语境线索词 ask 问。

【学法启示】对于英语中的名词要先记牢其含义，然后学会在语境中理解、辨析和运用它们。

【教学建议】夯实词汇的学习与积累，特别要掌握好常用词汇，注重引导学生把握文章逻辑，注意根据上下文解题。

41. 【正确答案】A

【考查目标】语言基础知识/从属连词/能在具体语境中识别、理解和运用从属连词。

【应答数据】

考生层次	A	B	C	D	未选	平均分	标准差	实测难度	区分度	众数
全体	73.94%	10.28%	10.43%	5.26%	0.09%	1.11	0.66	0.74	0.57	1.5
第一层	98.80%	0.45%	0.61%	0.13%	0.01%	1.481	0.16	0.99	0.074	1.5
第二层	90.43%	3.69%	4.91%	0.94%	0.03%	1.36	0.44	0.90	0.15	1.5
第三层	69.91%	10.77%	13.76%	5.50%	0.06%	1.05	0.69	0.70	0.14	1.5
第四层	35.80%	26.52%	22.81%	14.60%	0.27%	0.54	0.72	0.36	0.23	0

【答题分析】从表中数据可以看出，本题难度为 0.74，区分度为 0.57，众数为 1.5，说明得分的考生多。大多数考生对上下文理解得较好。句意：我以为她会说“不能”，因为其他人都这么说。根据上下文逻辑可知：because “因为”，符合语境。考生选错的原因是对高频词汇的意思掌握不好，理解不了文意，另一个原因是没有根据上下文逻辑答题，缺乏相应的解题技巧。例如：误选 B 的考生为 10.28%，说明考生没有读懂文意，定势思维所致。

【学法启示】对于英语中的连词要先记牢其含义，然后学会在语境中理解、辨析和运用它们。

【教学建议】夯实词汇的学习与积累，特别要掌握好常用词汇，注重引导学生把握文章逻辑，注意根据上下文解题。

42. 【正确答案】B

【考查目标】语言基础知识/名词/能在具体语境中识别、理解和运用名词。

【应答数据】

考生层次	A	B	C	D	未选	平均分	标准差	实测难度	区分度	众数
全体	10.94%	74.42%	7.28%	7.30%	0.07%	1.12	0.65	0.74	0.56	1.5
第一层	1.05%	98.76%	0.16%	0.03%	0.00%	1.48	0.17	0.98	0.08	1.5

第二层	6.42%	90.81%	1.65%	1.11%	0.01%	1.36	0.43	0.91	0.13	1.5
第三层	13.90%	71.42%	5.88%	8.74%	0.06%	1.07	0.68	0.71	0.17	1.5
第四层	22.81%	35.89%	21.60%	19.49%	0.21%	0.54	0.72	0.36	0.14	0

【答题分析】从表中数据可以看出，本题难度为 0.74，区分度为 0.56，众数为 1.5，说明得分的考生多。大多数考生对上下文理解得较好。句意：亲爱的，你可以做任何你想做的事情。只要努力学习，你就会离成功越来越近。根据上下文逻辑可知：success “成功”，符合语境。考生选错的原因是对高频词汇的意思掌握不好，理解不了文意，另一个原因是没有根据上下文逻辑答题，缺乏相应的解题技巧。例如：误选 A 的考生为 10.94%，wonder “奇迹”，考生误以为是“你就能创造奇迹”，说明考生没有根据文章的最后一句…I am special and can be successful in life 中的提示词 successful 解题，而是根据定势思维答题所致。

【学法启示】对于英语中的名词要先记牢其含义，然后学会在语境中理解、辨析和运用它们。

【教学建议】夯实词汇的学习与积累，特别要掌握好常用词汇，注重引导学生把握文章逻辑，注意根据上下文解题。

43. 【正确答案】C

【考查目标】语言基础知识/动词/能在具体语境中识别、理解和运用词汇。

【应答数据】

考生层次	A	B	C	D	未选	平均分	标准差	实测难度	区分度	众数
全体	4.80%	8.32%	80.84%	5.94%	0.09%	1.21	0.59	0.81	0.62	1.5
第一层	0.02%	0.03%	99.95%	0.00%	0.00%	1.50	0.03	0.99	0.02	1.5
第二层	0.16%	0.41%	99.26%	0.16%	0.01%	1.49	0.13	0.99	0.07	1.5
第三层	3.38%	6.48%	84.33%	5.76%	0.05%	1.26	0.55	0.84	0.26	1.5
第四层	15.74%	26.50%	39.50%	17.96%	0.30%	0.59	0.73	0.40	0.22	0

【答题分析】从表中数据可以看出，本题难度为 0.81，区分度为 0.62，众数为 1.5，说明得分的考生多。大多数考生对上下文理解得好。句意：我决定努力学习。根据上下文逻辑可知：study “学习”，符合语境。考生选错的原因是对高频词汇的意思掌握不好，理解不了文意，另一个原因是没有根据上下文逻辑答题，缺乏相应的解题技巧。例如：误选 B 的考生为 8.31%，breathe “呼吸”，说明这部分考生连最基本的词汇 study 都没有掌握好。

【学法启示】对于英语中的动词要先记牢其含义，然后学会在语境中理解、辨析和运用它们。

【教学建议】夯实词汇的学习与积累，特别要掌握好常用词汇，注重引导学生把握文章逻辑，注意根据上下文解题。

44. 【正确答案】C

【考查目标】语言基础知识/固定搭配中的介词/能在具体语境中识别、理解和运用介词。

【应答数据】

考生层次	A	B	C	D	未选	平均分	标准差	实测难度	区分度	众数
------	---	---	---	---	----	-----	-----	------	-----	----

全体	11.38%	20.58%	59.93%	8.02%	0.08%	0.90	0.74	0.60	0.48	1.5
第一层	3.02%	1.49%	94.66%	0.83%	0.00%	1.42	0.34	0.95	0.16	1.5
第二层	14.43%	13.59%	68.36%	3.40%	0.02%	1.03	0.70	0.68	0.20	1.5
第三层	13.95%	32.57%	45.20%	8.21%	0.07%	0.68	0.75	0.45	0.08	0
第四层	14.77%	35.56%	29.72%	19.69%	0.25%	0.45	0.69	0.30	0.04	0

【答题分析】从表中数据可以看出，本题难度为 0.60，区分度为 0.48，众数为 1.5，说明得分的考生多。大多数考生对上下文理解得较好。句意：她经常在业余时间帮我学习。本题考查介词短语。in her spare time “在业余时间”，符合语境。考生选错的原因是对固定搭配掌握不好。

【学法启示】对于英语中的固定搭配要先记牢其含义，注意其中的介词、形容词、冠词、副词等，然后学会在语境中理解、辨析和运用它们。

【教学建议】夯实词汇、短语及固定搭配的学习与积累，注重引导学生把握文章的逻辑，以便正确使用固定搭配中的介词。

45. 【正确答案】B

【考查目标】语言基础知识/固定搭配中的副词/能在具体语境中识别、理解和运用副词。

【应答数据】

考生层次	A	B	C	D	未选	平均分	标准差	实测难度	区分度	众数
全体	5.09%	73.69%	8.96%	11.34%	0.91%	1.11	0.66	0.74	0.55	1.5
第一层	0.20%	99.40%	0.20%	0.16%	0.03%	1.49	0.12	0.99	0.04	1.5
第二层	0.96%	92.86%	2.43%	3.64%	0.11%	1.39	0.39	0.93	0.18	1.5
第三层	5.56%	63.45%	11.05%	19.57%	0.37%	0.95	0.72	0.63	0.19	1.5
第四层	13.77%	38.28%	22.44%	22.39%	3.12%	0.57	0.73	0.38	0.12	0

【答题分析】从表中数据可以看出，本题难度为 0.74，区分度为 0.55，众数为 1.5，说明得分的考生多。大多数考生对上下文理解得好。句意：终于，我学习好了，进入了一所好大学。根据上下文逻辑可知：do well in “学习好”，符合语境。考生选错的原因是对常用词组掌握不好，理解不了文意，另一个原因是没有根据上下文逻辑答题，缺乏相应的解题技巧。例如：误选 D 的考生为 11.34%，quickly “快速地”，说明这部分考生没有依据上下文逻辑答题。

【学法启示】对于英语中的固定搭配要先记牢其含义，注意其中的介词、形容词、冠词、副词等，然后学会在语境中理解、辨析和运用它们。

【教学建议】夯实词汇、短语及固定搭配的学习与积累，特别要掌握好常用词汇、短语，注重引导学生把握文章逻辑，注意根据上下文解题。

第 II 卷

第三部分 英语知识运用

第二节 语法填空（共 10 分；每小题 1 分，满分 10 分。）

阅读下面材料，在空白处填入适当的内容（不多于 3 个单词）或括号内单词的正确形式。

My name is Elias. I am a poor black 46 (work) in South Africa. The time when I first met Nelson Mandela was a very difficult period of my life. It 47 (be) in 1952 and Mandela was the black lawyer to 48 I went for advice. He offered guidance to poor black people on their legal problems.

I needed his help because I had very little 49 (educate). I began school at six. I studied at school for only two 50 (year). Then I had to leave because my family was poor. I could not read or write well. After 51 (try) hard, I got a job in a gold mine. However, this was a time when one had got to have 52 passbook to live in Johannesburg. Sadly I did not have one because I was not born there, and I worried 53 whether I would become out of work.

The day when Nelson Mandela helped 54 (I) was one of my happiest. He told me how 55 (get) the correct papers so I could stay in Johannesburg. I became more hopeful about my future. I never forgot how kind Mandela was.

46. 【正确答案】 worker

【考查目标】能在阅读理解语篇的基础上综合应用语法和词汇知识/能根据句子成分判断词性，并利用构词法进行转化/综合应用

【应答数据】

考生层次	0分	1分	平均分	标准差	难度	区分度	众数
全体	33.24%	66.76%	0.67	0.47	0.67	0.56	1
第一层	4.99%	95.01%	0.95	0.22	0.95	0.11	1
第二层	17.19%	82.81%	0.83	0.38	0.83	0.14	1
第三层	40.50%	59.50%	0.60	0.49	0.60	0.15	1
第四层	71.33%	28.67%	0.29	0.45	0.29	0.27	0

【答题分析】根据句义和括号内 work 一词的提示，学生可以判断此空需要填入相应表示人的名词，即 worker。部分学生失分可能是无法理解句义，不能判断此处应填一个表示人的名词，或者不知道 work 相应表示人的名词是 worker。

【学法启示】学生首先应该加强基本的语篇阅读理解能力，重视基础词汇的积累，掌握好基本的语法和词汇知识，才能应对综合运用类试题。

【教学建议】老师在教学中应培养学生拓展词汇量的能力，引导学生要多种单词学法，如构词法中的词根、前缀与后缀、合成词等，同时词不离句，句不离篇，培养学生良好的语感。

47. 【正确答案】 was

【考查目标】能在阅读理解语篇的基础上综合应用语法和词汇知识/能根据篇章判断时态，根据主谓一致拼写出 be 动词的过去式单数/综合应用

【应答数据】

考生层次	0分	1分	平均分	标准差	难度	区分度	众数
全体	38.79%	61.21%	0.61	0.49	0.61	0.70	1

第一层	2.20%	97.80%	0.98	0.15	0.98	0.11	1
第二层	16.26%	83.74%	0.84	0.37	0.84	0.19	1
第三层	48.12%	51.88%	0.52	0.50	0.52	0.21	1
第四层	89.84%	10.16%	0.10	0.30	0.10	0.27	0

【答题分析】本题着重考察学生结合篇章判断时态，根据上下文句义和本句的时间状语“in 1952”的提示，学生可以判断此空需要填入 be 动词的过去时态，又由主语是 it，确定应填 was。部分学生失分可能是无法理解篇章和句义，不能判断此处应填 be 动词的过去式，或者根本不知道 be 动词的第三人称单数过去式是 was。

【学法启示】学生应该加强基本的语篇阅读理解能力，结合上下文和句义，增强主谓一致意识，关注时态，特别应该注意不规则动词的形式。

【教学建议】应重视基本语法的教学，设置情景学习和练习基本语法知识，引导学生在情景语言交流活动中内化语法知识。

48. 【正确答案】whom

【考查目标】能在阅读理解语篇的基础上综合应用语法和词汇知识/能根据句义和语法判断定语从句的关系词/综合应用

考生层次	0分	1分	平均分	标准差	难度	区分度	众数
全体	92.88%	7.12%	0.07	0.26	0.07	0.28	0
第一层	76.81%	23.19%	0.23	0.42	0.23	0.47	0
第二层	97.98%	2.02%	0.02	0.14	0.02	0.03	0
第三层	98.36%	1.64%	0.02	0.13	0.02	0.01	0
第四层	99.58%	0.42%	0.00	0.06	0.00	0.04	0

【答题分析】结合句义和语法，可判断此空应填定语从句的关系词，该定语从句缺少介词后的宾语，且先行词是表人的 lawyer，因此关系词只能用 whom。多数学生失分是因为对这个语法点掌握不好，考虑不全，不能做出正确判断。

【学法启示】定语从句是高中英语的重点，学生应该加强分析句子的能力，抓住主干信息，弄清句子结构，找准突破点。

【教学建议】教学中要把握好重点，如定语从句、状语从句、名词性从句等，应有目的的指导学生进行分析长难句、复杂句，弄清句子的成分、结构、逻辑关系等，以逐步提高学生分析能力，理解能力及逻辑推理能力，这些能力的形成有助于学生更好地完成语法填空。

49. 【正确答案】education

【考查目标】能在阅读理解语篇的基础上综合应用语法和词汇知识/能根据句子成分判断词性，并利用构词法进行转化/综合应用

考生层次	0分	1分	平均分	标准差	难度	区分度	众数
全体	46.12%	53.88%	0.54	0.50	0.54	0.72	1
第一层	4.25%	95.75%	0.96	0.20	0.96	0.11	1

第二层	20.82%	79.18%	0.79	0.41	0.79	0.22	1
第三层	64.23%	35.77%	0.36	0.48	0.36	0.28	0
第四层	96.69%	3.31%	0.03	0.18	0.03	0.16	0

【答题分析】本题着重考察学生结合句义判断词性后，利用构词法进行转化。根据句义和括号内 educate 一词的提示，学生可以判断此空需要填入相应的名词，即 education，而且因为有 little 修饰，提示是不可数名词，不用变成复数形式。部分学生失分可能是无法理解句义，不能判断此处应填一个名词，或者不知道 educate 相应的名词是 education。

【学法启示】学生应该加强词性意识，利用构词法增加词汇积累，并且把词汇知识的学习和语篇运用紧密结合起来。

【教学建议】应该重视语言的准确性。语法和词汇知识是综合语言运用能力的基础，因此巩固学生对语言基本知识的掌握依然重要。

50. 【正确答案】years

【考查目标】能在阅读理解语篇的基础上综合应用语法和词汇知识/能根据句义和数词提示，写出相应的名词复数形式/综合应用

考生层次	0分	1分	平均分	标准差	难度	区分度	众数
全体	18.49%	81.51%	0.82	0.39	0.82	0.65	1
第一层	0.38%	99.62%	1.00	0.06	1.00	0.05	1
第二层	2.09%	97.91%	0.98	0.14	0.98	0.05	1
第三层	11.64%	88.36%	0.88	0.32	0.88	0.20	1
第四层	60.23%	39.77%	0.40	0.49	0.40	0.44	0

【答题分析】根据句义和本题前一个数词 two 的提示，学生可以判断此空需要填入相应的名词复数形式，即 years。少部分学生失分可能是无法理解句义，不能判断此处应填一个名词复数形式，或是不知道如何进行名词复数形式转化。

【学法启示】学生应该注意英汉两种语言的差异，对“英语有，而汉语无”的语言现象要特别关注，如代词的格、名词的单复数、冠词、动词时态、定语从句后置等，加强相关意识，多阅读，多试听，增加输入，以达到自然输出的目的。

【教学建议】类似这样的名词复数的语法知识，老师都会反复强调，但是不能仅仅停留在英语试题练习上，老师应在日常教学中采取有效的措施，激励学生多听、多读，推动良好语感的形成。

51. 【正确答案】trying

【考查目标】能在阅读理解语篇的基础上综合应用语法和词汇知识/能根据句义和介词提示，写出非谓语动词 doing 形式/综合应用

考生层次	0分	1分	平均分	标准差	难度	区分度	众数
全体	47.19%	52.81%	0.53	0.50	0.53	0.46	1

第一层	14.37%	85.63%	0.86	0.35	0.86	0.24	1
第二层	44.72%	55.28%	0.55	0.50	0.55	0.13	1
第三层	53.58%	46.42%	0.46	0.50	0.46	0.04	0
第四层	78.00%	22.00%	0.22	0.41	0.22	0.24	0

【答题分析】根据句义和本题前一个介词 after 的提示，学生可以判断此空需要填入相应的非谓语动词 doing，即 trying。少部分学生失分可能是缺乏语法知识，不知道 after 后应该用 doing 形式，或是写错 try 的 ing 形式。

【学法启示】非谓语动词是高中英语的重难点，学生应该认真理解，领会要义，在备考的过程中有针对性地多加练习，熟练其用法，及时进行总结，加强在语篇情境下的语法应用能力。

【教学建议】教学中要把握好非谓语动词这个重难点，多给学生提供含有该语法项目的语句和语篇，通过“观察—分析—归纳”总结出规律，再创造进行语言产出和交际的机会，促进学生对该语法项目的理解力和控制力的发展。

52. 【正确答案】 a

【考查目标】能在阅读理解语篇的基础上综合应用语法和词汇知识/能根据句义和名词提示，判断名词前的限定词应为不定冠词 a/an 综合应用

考生层次	0分	1分	平均分	标准差	难度	区分度	众数
全体	40.36%	59.64%	0.60	0.49	0.60	0.53	1
第一层	11.15%	88.85%	0.89	0.31	0.89	0.15	1
第二层	27.98%	72.02%	0.72	0.45	0.72	0.13	1
第三层	45.02%	54.98%	0.55	0.50	0.55	0.08	1
第四层	78.55%	21.45%	0.21	0.41	0.21	0.32	0

【答题分析】根据本题后一个名词 passbook 的提示，学生可以判断此空需要填入名词前的一个限定词，再根据篇章和句义，可确定填入不定冠词 a。部分学生失分可能是缺乏英语语法知识，或受到汉语表达的影响，不能正确判断名词前的冠词。

【学法启示】冠词是“英语有，而汉语无”的语法现象，学生应该注意英汉两种语言的差异，加强相关意识，多阅读，多视听，增加输入，以达到自然输出的目的。

【教学建议】冠词是中国学生的易错点，因为没有母语的“正迁移”作用，所以老师更应在日常教学中采取有效的措施，激励学生多听、多读，推动良好语感的形成。

53. 【正确答案】 about

【考查目标】能在阅读理解语篇的基础上综合应用语法和词汇知识/能根据句义和词组提示，写出固定搭配的介词/综合应用

考生层次	0分	1分	平均分	标准差	难度	区分度	众数
全体	41.83%	58.17%	0.58	0.49	0.58	0.71	1
第一层	6.74%	93.26%	0.93	0.25	0.93	0.07	1
第二层	15.35%	84.65%	0.85	0.36	0.85	0.13	1

第三层	51.20%	48.80%	0.49	0.50	0.49	0.31	0
第四层	95.04%	4.96%	0.05	0.22	0.05	0.20	0

【答题分析】根据本空句义和 worried 一词的提示，学生可以判断此空需要填入动词词组 worry about 中的介词。部分学生失分可能是缺乏英语词组意识，不知道固定搭配 worry about。

【学法启示】加强英语基础知识的记忆，很多惯用词组和固定搭配可以整体记忆，worry about 就是常用词组，平时多读多听多记，增加词组的积累，达到准确熟练地应用。

【教学建议】老师可以教学生以词块为单位进行识记，将词块的音、形、义和结构整体记忆，增强语言输入和输出的流畅化、准确化和地道化。

54. 【正确答案】me

【考查目标】能在阅读理解语篇的基础上综合应用语法和词汇知识/能根据句义和代词提示，写出相应的代词宾格/综合应用

考生层次	0分	1分	平均分	标准差	难度	区分度	众数
全体	28.08%	71.92%	0.72	0.45	0.72	0.69	1
第一层	1.20%	98.80%	0.99	0.11	0.99	0.08	1
第二层	6.77%	93.23%	0.93	0.25	0.93	0.10	1
第三层	26.68%	73.32%	0.73	0.44	0.73	0.23	1
第四层	78.37%	21.63%	0.22	0.41	0.22	0.35	0

【答题分析】根据本空句义和前面动词 helped 的提示，学生可以判断此空需要填入一个宾格代词，即 me。部分学生失分可能是缺乏英语代词的格意识，不知道代词的主格和宾格的区分。

【学法启示】代词是语法填空的必考题，学生应熟悉各类代词的用法，特别是常见的人称代词，物主代词和反身代词都是属于基本的代词范畴，要分清代词的格属，注意中英的异同。

【教学建议】基本代词的用法在初中都已经反复强调，而且在阅读文本中大量复现，说明语言点的大量复现有利于学生习惯成良好的语感。

55. 【正确答案】to get

【考查目标】能在阅读理解语篇的基础上综合应用语法和词汇知识/能根据句义，完成“疑问词加不定式”结构/综合应用

考生层次	0分	1分	平均分	标准差	难度	区分度	众数
全体	53.02%	46.98%	0.47	0.50	0.47	0.62	0
第一层	8.60%	91.40%	0.91	0.28	0.91	0.22	1
第二层	42.10%	57.90%	0.58	0.49	0.58	0.24	1
第三层	70.50%	29.50%	0.30	0.46	0.30	0.11	0
第四层	93.18%	6.82%	0.07	0.25	0.07	0.18	0

【答题分析】根据句义和前面动词“tell me”的提示，学生可以判断此处应有一个宾语，又因为有 how 的提示，可知填入“疑问词加动词不定式”即“how to get”这样一个名词性结构作宾语。

【学法启示】非谓语动词是高中英语的重难点，学生应该认真理解，领会要义，在备考的过程中有针对性

地多加练习，熟练其用法，及时进行总结，加强在语篇情境下的语法应用能力。

【教学建议】教学中要把握好非谓语动词这个重难点，多给学生提供含有该语法项目的语句和语篇，通过“观察—分析—归纳”总结出规律，再创造进行语言产出和交际的机会，促进学生对该语法项目的理解力和控制力的发展。

第四部分 写作

第一节 短文改错

假定英语课上老师要求同桌之间交换修改作文，请你修改你同桌写的以下作文。文中共有 10 处语言错误，每句中最多有两处。每处错误仅涉及一个单词的增加、删除或修改。

增加：在缺词处加一个漏字符号（∧），并在其下面写出该加的词。

删除：把多余的词用斜线（\）划掉。

修改：在错的词下画一横线，并在该词下面写出修改后的词。

注意：

1. 每处错误及其修改均仅限一词；
2. 只允许修改 10 处，多者（从第 11 处起）不计分。

Last summer vacation, my parents and I go to the countryside to visit my uncle. It took us three hour to get there by car. After having lunch on my uncle's, we went fishing in the river near her house. I was very exciting because I caught a lot of fish there. The next day, we decided to ride bikes around village. The village was very beautiful but we were very relaxed. Then we had a picnic in a park that many children were flying kites. The country life was very peacefully. I hope that I can go to there again next year.

（一）试题分析

“短文改错”满分 10 分。短文讲述了作者跟父母去乡下叔叔家度假的愉快经历。

今年的短文改错题由原来的以行设错改成语篇设错，即：文中设 10 处错误，每句中最多有两处错误，并且从第 11 处起不计分，让基础差的考生无从下手，无法靠全部打勾得分。

本题考查动词时态、名词单复数、介词、代词、非谓语动词、冠词、连词、词性变化（形容词变为副词）、定语从句中的关系副词。

本题主要考查语言运用的精确度，是集词汇知识、语法知识、阅读理解能力以及逻辑推理能力于一身的综合试题。考查考生理解文章大意，根据字里行间所提供的关键信息，运用固定搭配、语法、句法及语篇的行文逻辑等方面的综合运用能力进行判断及纠错。主要考查考生发现、判断、纠正文章中的错误的的能力；考查考生在固定搭配、词法、句法以及语篇的行文逻辑方面的综合水平。

考生应答数据如下：

考生层次	平均分	标准差	实测难度	区分度	众数
全体	3.60	3.13	0.36	0.86	0
第一层	7.47	1.25	0.75	0.61	8
第二层	4.82	1.69	0.48	0.53	5
第三层	1.65	1.55	0.17	0.47	0
第四层	0.25	0.60	0.03	0.30	0

考生层次	0分	1-2分	3-4分	5-6分	7-8分	9分	10分	众数
全体	0.28%	0.16%	0.14%	0.17%	0.19%	0.05%	0.85%	0
第一层	0.00%	0.02%	1.23%	19.70%	57.91%	18.02%	3.13%	8
第二层	1.23%	7.76%	30.66%	45.01%	14.75%	0.54%	0.05%	5
第三层	30.77%	41.18%	23.03%	4.73%	0.25%	0.01%	0.03%	0
第四层	81.24%	17.65%	1.05%	0.04%	0.01%	0.01%	0.00%	0

本题平均分 3.60，难度系数 0.36，区分度 0.86。从考试结果来看，平均分偏低，但区分度很好，说明本题对考生的能力要求高。考生在做短文改错题时的解题方法及步骤应该是：阅读后通览全文，把准语篇大意，逐句逐行审读、理解、分析，注意前后、上下文兼顾照应。错误类型牢记在心，排除汉语习惯的干扰，逐题仔细判断选择最佳答案。

因此，考生在平时的学习中，特别在备考阶段，应大量接触规范的、地道的语言，注意观察、熟记完整的短语或习惯搭配，熟练掌握主要的语法规则，注意词法句法与习惯表达的紧密结合，注意知识点的情景化，语句表达的精准化，语言运用的灵活化。通过多种练习进行巩固、强化，使其形成自己熟练掌握的表达习惯，培养正确语感，这样考前胸有成竹，考时就会得心应手了。

（二）答题情况分析

56. 【正确答案】将 go 改成 went

【考查目标】语言基础知识/动词时态/能在具体语境中正确运用动词时态及使用不规则动词的过去式。

【应答数据】

考生层次	0分	1分	平均分	标准差	实测难度	区分度	众数
全体	52.01%	0.48%	0.48	0.50	0.48	0.72	0
第一层	4.83%	95.17%	0.95	0.21	0.95	0.16	1
第二层	29.27%	70.73%	0.70	0.45	0.71	0.26	1
第三层	77.67%	22.33%	0.22	0.41	0.22	0.29	0
第四层	98.29%	1.71%	0.17	0.12	0.02	0.12	0

【答题分析】从表中数据可以看出，本题难度为 0.48，区分度为 0.72，说明 52% 的考生对时态掌握得不好。语篇全文都在讲述作者跟父母去乡下叔叔家度假的愉快经历，下文用的也全部是过去时。考生失分的原因是时态掌握不好，没有上下文意识，缺乏相应的解题技巧。

【学法启示】对于英语中的时态要先记牢其基本用法及理解其所表达的意义，然后学会在语境中理解、识别和运用时态。

【教学建议】夯实语法知识基础，注重引导学生学会观察语法现象，归纳语法规则，教会学生在语境中运用及内化语法规则。

57. 【正确答案】将 hour 改成 hours

【考查目标】语言基础知识/名词单复数/能在具体语境中正确运用名词单复数，掌握名词的单复数形式。

【应答数据】

考生层次	0分	1分	平均分	标准差	实测难度	区分度	众数
全体	45.55%	54.45%	0.54	0.50	0.54	0.74	1
第一层	2.96%	97.04%	0.94	0.17	0.97	0.11	1
第二层	18.95%	81.05%	0.81	0.39	0.81	0.22	1
第三层	65.14%	34.85%	0.34	0.48	0.35	0.31	0
第四层	96.66%	3.34%	0.03	0.18	0.03	0.17	0

【答题分析】从表中数据可以看出，本题难度为 0.54，区分度为 0.74。考生对名词的单复数掌握得不好。该句前面出现了数字 three，说明 hour 是可数名词，需加 s。考生失分的原因是，没有上下文意识，缺乏相应的解题技巧。

【学法启示】对于短文改错中的名词这一考点，在学习过程中一定要弄清楚名词是否可数，它们的复数形式是什么，然后学会在语境中理解和运用名词。

【教学建议】夯实语法知识基础，引导学生重视名词的基础知识的学习，如名词的可数与不可数分类，特殊名词的复数形式的记忆等。还要依据短文的上下文语境。

58. 【正确答案】将 on 改成 at

【考查目标】语言基础知识/固定搭配中的介词/能在具体语境中正确运用介词。

【应答数据】

考生层次	0分	1分	平均分	标准差	实测难度	区分度	众数
全体	94.61%	5.39%	0.05	0.23	0.05	0.22	0
第一层	85.33%	14.67%	0.15	0.35	0.15	0.21	0
第二层	95.29%	4.70%	0.05	0.21	0.05	0.06	0
第三层	98.62%	1.38%	0.01	0.12	0.01	0.05	0
第四层	99.81%	0.19%	0.01	0.04	0.0019	0.08	0

【答题分析】从表中数据可以看出，本题难度为 0.05，区分度为 0.22。考生对固定搭配中的介词掌握得非常不好。at my uncle's 在叔叔家。考生失分的原因是没有掌握一些固定搭配及其含义，没有上下文意识，缺乏相应的解题技巧。

【学法启示】对于英语中的固定搭配要先记牢其含义，注意其中的介词、形容词、冠词、副词等，然后学会在语境中理解、辨析和运用它们。

【教学建议】夯实词汇、短语及固定搭配的学习与积累，注重引导学生把握文章的逻辑，以便正确使用固定搭配中的介词。

59. 【正确答案】将 her 改成 his

【考查目标】语言基础知识/人称代词/能在具体语境中正确运用人称代词。

【应答数据】

考生层次	0分	1分	平均分	标准差	实测难度	区分度	众数
全体	59.44%	40.56%	0.41	0.49	0.41	0.67	0

第一层	9.73%	90.27%	0.90	0.30	0.90	0.20	1
第二层	44.32%	55.68%	0.56	0.50	0.56	0.28	1
第三层	87.01%	13.00%	0.13	0.34	0.13	0.23	0
第四层	99.16%	0.84%	0.01	0.09	0.01	0.08	0

【答题分析】从表中数据可以看出，本题难度为 0.41，区分度为 0.67。大多数考生对代词在语境中的用法掌握得不好。语篇前面出现了 at my uncle's 在叔叔家，叔叔是男性，故用 his。考生失分的原因是没有关注上文的线索词，缺乏相应的解题技巧。

【学法启示】要整体上掌握代词的知识，并在语境中运用它们。

【教学建议】夯实语法知识基础，引导学生重视代词基础知识的学习，如代词的种类，了解代词的基本用法，还要依据短文的上下文语境。

60. 【正确答案】将 exciting 改成 excited

【考查目标】语言基础知识/非谓语动词/能在具体语境中正确运用非谓语动词。

【应答数据】

考生层次	0分	1分	平均分	标准差	实测难度	区分度	众数
全体	52.96%	47.04%	0.47	0.50	0.47	0.69	0
第一层	6.17%	93.83%	0.94	0.24	0.94	0.17	1
第二层	33.09%	66.91%	0.67	0.47	0.67	0.26	1
第三层	78.26%	21.74%	0.23	0.41	0.22	0.24	0
第四层	96.39%	3.61%	0.04	0.19	0.04	0.13	0

【答题分析】从表中数据可以看出，本题难度为 0.47，区分度为 0.69。大多数考生对非谓语动词的基本用法掌握得不好，句意：我很兴奋，因为我抓到了很多鱼。Exciting “令人兴奋的”，excited “感到兴奋的”，所以后者符合文意。考生失分的原因是没有弄清楚 exciting 与 excited 的区别。

【学法启示】对于非谓语动词的学习，先要记牢其基本用法及理解其所表达的意义，然后学会在语境中理解、识别和运用非谓语动词。

【教学建议】夯实语法知识基础，注重引导学生学会观察语法现象，归纳语法规则，教会学生在语境中运用及内化语法规则。

61. 【正确答案】在 village 前加 the

【考查目标】语言基础知识/冠词/能在具体语境中运用冠词。

【应答数据】

考生层次	0分	1分	平均分	标准差	实测难度	区分度	众数
全体	79.06%	20.94%	0.21	0.41	0.21	0.44	0
第一层	49.16%	50.84%	0.51	0.50	0.51	0.25	1
第二层	74.71%	25.29%	0.25	0.43	0.25	0.14	0
第三层	94.32%	5.68%	0.06	0.23	0.06	0.16	0
第四层	99.72%	0.28%	0.00	0.05	0.0027	0.05	0

【答题分析】从表中数据可以看出，本题难度为 0.21，区分度为 0.44。大多数考生对冠词在语境中的用法掌握得不好。语篇前面一直在讲述“我”和父母在乡下叔叔家的愉快的假期生活，所以这里的 village 应

该特指他们度假的村庄，故加 **the**。考生失分的原因是没有掌握冠词的特指用法，没有理解文意，缺乏相应的解题技巧。

【学法启示】要整体上掌握冠词的知识，并在语境中运用它们。

【教学建议】夯实语法知识基础，引导学生重视冠词的基础知识的学习，如冠词的种类，冠词的基本用法，还要依据短文的上下文语境。

62. 【正确答案】将 **but** 改成 **and**

【考查目标】语言基础知识/连词/能在具体语境中正确运用连词。

【应答数据】

考生层次	0分	1分	平均分	标准差	实测难度	区分度	众数
全体	49.10%	50.89%	0.51	0.50	0.51	0.64	1
第一层	12.14%	87.86%	0.88	0.33	0.88	0.09	1
第二层	26.01%	73.99%	0.74	0.44	0.74	0.17	1
第三层	65.96%	34.04%	0.34	0.47	0.34	0.25	0
第四层	93.61%	6.39%	0.06	0.24	0.06	0.21	0

【答题分析】从表中数据可以看出，本题难度为 0.51，区分度为 0.64。大多数考生对上下文理解得较好。句意：这个村子很美，我们十分惬意。所以用连词 **and** 连接 **beautiful** 和 **relaxed** 两个词。考生失分的原因是没有根据上下文答题，缺乏相应的解题技巧。

【学法启示】对于英语中的连词 **and**、**or**、**but** 要先记牢它们的含义，然后学会在语境中正确理解、辨析和运用它们。

【教学建议】夯实连词的学习与积累，特别掌握好常用连词，注重引导学生把握文章逻辑，理解连词 **and** 的并列和递进意义。

63. 【正确答案】将 **that** 改成 **where**

【考查目标】语言基础知识/定语从句中的关系副词/能在具体语境中正确运用定语从句中的关系副词。

【应答数据】

考生层次	0分	1分	平均分	标准差	实测难度	区分度	众数
全体	81.13%	18.87%	0.19	0.39	0.19	0.48	0
第一层	42.84%	57.16%	0.57	0.49	0.57	0.35	1
第二层	85.66%	14.34%	0.14	0.350	0.14	0.22	0
第三层	98.68%	1.32%	0.01	0.11	0.01	0.08	0
第四层	99.91%	0.09%	0.0009	0.03	0.0009	0.02	0

【答题分析】从表中数据可以看出，本题难度为 0.19，区分度为 0.48。大多数考生对定语从句中的关系副词的基本用法掌握得不好，句意：我们在一个有很多孩子放风筝的公园里进行野餐。句中的 **park** 在定语从句中作地点状语，所以要用关系副词 **where**。考生失分的原因是没有弄清楚关系代词和关系副词的区别。

【学法启示】对于定语从句的学习，先要记牢其基本用法及理解其所表达的意义，然后再学会在语境中理解、识别和运用定语从句中的关系代词和关系副词。

【教学建议】夯实语法知识基础，注重引导学生学会观察语法现象，归纳语法规则，教会学生在语境中运

用及内化语法规则。

64. 【正确答案】将 peacefully 改成 peaceful

【考查目标】语言基础知识/构词法（词性变换）/能在具体语境中识别词性，并根据词法和句法准确变换词性。

【应答数据】

考生层次	0分	1分	平均分	标准差	实测难度	区分度	众数
全体	49.36%	50.64%	0.51	0.50	0.51	0.67	1
第一层	5.16%	94.83%	0.95	0.22	0.95	0.16	1
第二层	29.93%	70.07%	0.71	0.46	0.70	0.24	1
第三层	71.76%	28.24%	0.28	0.45	0.28	0.22	0
第四层	92.50%	7.50%	0.07	0.26	0.07	0.18	0

【答题分析】从表中数据可以看出，本题难度为 0.51，区分度为 0.67。大多数考生对句法掌握得较好，知道此处需要一个形容词来作表语，并且能够掌握形容词和副词的构词法。考生失分的原因是句法和构词法掌握不好。

【学法启示】对于词法和句法的学习，先要弄清句子结构，记牢及理解句法和构词法的规则，然后学会在语境中理解、识别和运用构词法。

【教学建议】夯实句法和词法基础知识，注重引导学生学会观察语法现象，归纳语法规则，教会学生在语境中运用及内化语法规则。

65. 【正确答案】将 there 前面的 to 去掉

【考查目标】语言基础知识/介词/能在具体语境中运用介词。

【应答数据】

考生层次	0分	1分	平均分	标准差	实测难度	区分度	众数
全体	76.98%	23.02%	0.23	0.42	0.23	0.50	0
第一层	34.47%	65.52%	0.66	0.48	0.66	0.36	1
第二层	80.34%	19.61%	0.20	0.40	0.20	0.22	0
第三层	97.15%	2.85%	0.03	0.17	0.03	0.08	0
第四层	98.69%	1.31%	0.01	0.11	0.01	-0.0042	0

【答题分析】从表中数据可以看出，本题难度为 0.23，区分度为 0.50。考生对词法掌握得不好。go there 去那里的 there 是副词，副词前不用加介词。考生失分的原因是基础知识掌握不好。

【学法启示】对于英语中的固定搭配要先记牢其含义，注意其构成，然后学会在语境中理解和运用它们。

【教学建议】夯实词汇、短语及固定搭配的学习与积累。

第二节 书面表达

假定你叫李华，正在参加国际中学生英语夏令营。请你用英语写一篇发言稿，介绍你喜爱的运动项目。内容必须包括：

1. 个人简介（李华、十八岁、来自中国）；

2. 你喜爱的运动项目和你的运动时间;
3. 该运动项目的两点好处 (如健身、交友等)。

注意: 1. 词数 100 左右, 不允许出现真实的姓名和地名;
 2. 文章的开头和结尾已经给出, 不计入总词数;
 3. 可适当增加细节, 以使行文连贯。

Good morning, everyone!

That's all. Thank you.

【参考答案】

Good morning, everyone!

It's nice to meet you here. I'm Li Hua, a student of eighteen. I'm from China.

As we all know, having sports is great fun. My favorite sport is volleyball. I play it with my classmates. We have our own volleyball team in our class. We often practise after school in the afternoon. Sometimes we organize matches with other teams at weekends. This great sport benefits me in two aspects. It helps to build up not only my body but my mind as well. As a result, I'm healthier, stronger and more skillful. What's more, I learn to work well with my teammates. I hope you could join me in the game.

That's all. Thank you.

【评分标准】

第一档 (13-15分): 所写内容与试卷提供的信息相符; 句子正确通顺, 只有个别小错误; 单词拼写错误不超过3个。

第二档 (10-12分): 所写内容与试卷提供的信息基本相符; 句子基本正确, 表达错误较少, 表达较通顺; 单词拼写错误不超过5个。

第三档 (7-9分): 所写内容与试卷提供的信息部分相符; 句子表达错误较多, 但尚可读懂; 单词拼写错误不超过8个。

第四档 (4-6分): 所写内容与试卷提供的信息只有少量相符; 只有少数句子表达正确; 拼写错误较多。

第五档 (0-3分): 所写内容只有个别词语可读, 但语篇不知所云。

注: 书写较差以致影响交际, 从总分扣除1分。

【考查目标】综合语言运用/写作/依据提示, 使用一定的句型、词汇及语法知识, 解和所提供的情景, 清楚、连贯地进行书面表达的能力。

【应答数据】

考生层次	平均分	标准差	难度	区分度	众数
全体	7.83	4.59	0.52	0.87	12
第一层	12.40	1.51	0.83	0.56	13

第二层	10.20	2.10	0.68	0.34	10
第三层	6.29	3.38	0.42	0.41	8
第四层	2.26	2.37	0.15	0.52	0

考生层次	1-2分	3-4分	5-6分	7-8分	9-10分	11-12分	13-14分	15分
全体	10.51%	9.26%	8.34%	9.28%	15.81%	21.59%	14.23%	1.92%
第一层	0.00%	0.00%	0.05%	1.04%	10.02%	38.86%	42.97%	7.06%
第二层	0.29%	0.99%	4.01%	12.95%	33.45%	37.29%	10.71%	0.22%
第三层	9.19%	15.14%	19.52%	19.99%	19.09%	9.28%	1.27%	0.01%
第四层	32.76%	21.15%	10.16%	3.83%	1.77%	0.51%	0.07%	0.00%

【答题分析】本大题 15 分，为半开放式书面表达，要求考生写一篇发言稿，介绍自己喜爱的运动项目，要求考生理解中文提示语，进行作文的构思、布局、写作；根据提示的信息，运用恰当的语法知识进行加工处理；考查考生具体分析中文提示语，合理运用到各个段落之间的能力。考查考生语法、词汇、修辞、遣词造句、逻辑思维以及书写的的能力。考试结果显示，平均分 7.83 分，难度系数 0.52，区分度 0.87，区分度较好。在全体考生中，11-12 分的考生比例为 21.59%，但有 10.51% 的考生只得 1-2 分，第四层中得 1-2 分的考生高达 32.76%，而满分比例却比较小，仅 1.92%，说明考生书面表达能力两级分化较大。考生作文不得分或得低分的原因主要是：1. 遗漏要点。2. 要点未拓展。3. 不切题信息过多。4. 语言基础知识不过关。5. 中式英语。6. 字迹潦草或不工整，卷面不整洁。7. 部分或全部抄袭试卷内容。如：有的考生本来已写了部分规定的内容，但后来又从试卷中的阅读理解、完形填空或短文改错中抄袭一些内容，由于这些内容与写作要求无关，是不能得分的。8. 机械套用背诵的范文或经典句式，造成文不对题。书面表达的定档给分主要看其完成写作任务的程度。完成写作任务好，运用较多的语法结构和词汇，表达通顺流畅者得高分，甚至满分。

【学法启示】学生要多读、会读才会写；要多记多积累、背句型、背范文；坚持每周按教材单元话题进行口语和写作练习。

【教学建议】教师要认真分析，研究对策。教学中要引导学生在用中学，达到学以致用，督促和检查学生练习，按单元话题组织学生练习说和写作，同时加强学法指导；要采取并坚持面向每一位学生，帮助英语学习有困难的学生，引导他们开口说英语，坚持练习积累，最后必定能上口。听、说、读、写并举，必能学好英语。

五. 总结和建议

学业水平考试是考核学生经过高中学习后是否达到学科要求的标准。通过学业水平考试在教师层面的分析和评价，可以帮助教师了解自身在教学过程中对学科知识内容，学科能力培养方面存在哪些不足，从而改进教学方法。另一方面，通过不同学习能力水平考生的考试结果进行分析而获得的信息，可以帮助教师因材施教，针对不同能力的学生，有针对性地进行教学，从而提高教学效果。因此，在教学实践中，教师应注意以下几个方面的问题：

（一）重视《学考说明》在教学中的指导作用

《学考说明》参照教育部制定的《普通高中英语课程标准（实验）》，对高中英语学业水平考试的范围、试卷结构、知识能力要求等内容都作了明确的阐述，是我区高中英语学业考试题的依据，也是指导我区高

中英语教学的纲领性文件之一。在日常教学过程中，教师要根据《学考说明》对知识目标和能力要求进行分析，并逐步落实，使教学更有指向性和针对性，做到有的放矢，从而不断提高教学效率，逐步提升学生英语语言能力。

（二）注重培养综合语言运用能力

2015年6月英语学业水平考试知识与能力结构实测数据

知识与能力结构	题号	分值	实测平均分	所占分值比率	评价
听力	1~20	20	16.96	84.8%	优秀
阅读理解	21~35	30	24.81	82.7%	优秀
完型填空	36~45	15	10.81	72.06%	良好
语法填空	46~55	10	5.59	55.9%	一般
短文改错	56~65	10	3.5	35%	较差
书面表达	66	15	7.83	52.2%	一般

数据显示，我区考生在听力和阅读理解两道试题上得分较高，但在运用知识解决问题的能力上却不尽人意。例如，在考查考生利用所学知识纠正文本错误的能力上显示出较低的水平。说明我区学生在涉及基本事实和细节的理解能力较好，而分析能力和综合运用能力考查方面得分相对较弱，知识与能力发展不均衡。因此，在今后的教学实践中，教师应多关注知识与能力的均衡发展，牢牢把握住基础知识、基本概念帮助学生形成基本的学科技能。同时，教师还应注意抓住学科的核心内容，学科核心内容和主干知识必然是命题的立足点和中心点，抓住这些知识和内容定会起到事半功倍的效果。教师还应研读考纲和考说明，揣摩考纲要求及题型示例和样卷的引导作用，不要让大量的习题成为学生的负担。

（三）着力解决两级分化问题

立足全体学生、实施分层教学是解决学生两极分化的重要手段。2012年9月，我区普通高中全面实施课程改革。由于教师固有的教学模式短期内很难改变，再加上初高中之间的衔接出现严重短板，造成了大面积的两级分化。2015年6月实考数据显示，第一层与第四层的学生在同一考题的平均得分相差巨大：

表 16 2015年6月英语学业水平考试第一层和第四层考生各答题平均分差异数据

	听力	阅读理解	完型填空	语法填空	短文改错	书面表达
分值	20	30	15	10	10	15
第一层	19.76	29.39	14.68	8.69	7.47	12.4
第四层	12.33	10.39	5.37	1.59	0.25	2.26
差异	7.43	19	9.31	7.1	7.22	10.14

在教学实践中，教师要突出以学生为主体的思想，尊重个体差异，因地制宜，因人施教。教师应在尊重学生个体差异的基础上，本着课堂教学要面向全体，并使每个学生都有所收获的原则，有意识地把整个班级的学生进行分层，同时，根据不同层次学生的实际情况进行分层教学。同时，教师还要转变教学观念，将学考所倡导的考查理念融入相应的教学工作中。从教案设计到教学方法的选择都秉持对学生综合能力和素质培养的理念，改变以往以完成教学任务为主要目标的任务驱动型课堂模式，充分调动学生的课堂参与度，积极探索以实现学生共同成长和发展的课堂模式。

（四）强化阅读教学，重视精细化阅读能力培养

可以毫不夸张的说，阅读能力是贯穿于学考答题过程的必备条件，无论是阅读理解题还是语法填空、完形填空和短文改错题，都离不开阅读理解能力。停留在表层字面意义的阅读并不代表学生已经理解了文字的深刻含义。特别是在解决那些需要深刻把握文意的题型时，学生往往会被字面所误导而导致失分。学考试题一般通过这几个手段来考查精细化阅读能力：一是通过文章字里行间来归纳文章的主旨；二是通过查找具体事实和线索来归纳和推测作者的言外之意；三是通过理解文章各段落的衔接关系来把握全篇的文脉，进而梳理出文章的逻辑关系。因此，教师要加强对学生语篇逻辑分析能力和精细阅读能力的培养。精细化阅读就是培养学生批判性阅读思维。教师在阅读教学中不能仅仅停留在文字表面的信息把握上，而是紧扣学考要求对阅读文本进行思考、质疑、分析、评价，引导学生把信息接收式阅读转变为积极主动的批判性阅读。在选择阅读文本时，教师除了利用教材文本进行阅读教学外，还可以利用课外阅读文本来强化学生的深层次阅读。