

2016年6月广西普通高中学生学业水平考试

教学质量分析(教学版)

英语

广西壮族自治区招生考试院

广西师范大学

广西教育考试数据分析及评价研究中心

二〇一六年十二月

编撰委员会名单

主 编

李清先 梁 宏

顾 问

雷新勇

副主编

李传起 文 焱 王 华 肖 强 杨锦兴
孙杰远 陈 菊 黄 都 张军舰 李新仕

编 者

钟乃元 袁曾生 王 璇 陆 莹 丘 冬
马恩荣 成冬元 黎福庆 桂 芳 蒋培杰
朱神海 蒙 坤 韦月丽 戴丽萍 陈艳华
蒙 宇 黄宗福 温向莉 旷爱萍 罗法洋
陈思雄 康铁衡 罗志卿 李春波 廖 青
熊文俊 赵诚志 晏 振 卢振法
陆超华 陈珍群

前言

广西普通高中学业水平考试是广西普通高中新课程改革实施工程中的重要组成部分。自2012年秋季广西普通高中全面进入新课程改革以来，学业水平考试命题、施测、质量分析及相关评价工作均由广西招生考试院组织实施。在实践、研究与学习反思中，始终遵循“科学、公平、准确、高效”的工作原则。在学业水平考试命题方面，始终坚持“立德树人，素养立意，以考导学，以考促改”的指导思想，根据国家课程标准及学业水平考试的相关要求，编制《学业水平考试考试大纲与说明》，合理组建命题团队，组织多次命题教师培训，严格监控考试与阅卷过程，确保获取有效数据信息，为考试质量分析奠定了坚实基础。

根据实际需求，我们将基于学业水平考试数据的质量分析报告分为三个版本：命题质量分析报告(为命题提供参考)；教学质量分析报告科研版(为教育行政部门提供参考)；教学质量分析报告教学版(为一线教师提供参考)。具体体现于物理、化学、生物、地理、历史、语文、数学、英语、政治等九个学科的考试数据统计与分析报告中。现将三个版本面向其相应的服务对象发布，希望各级各类普通高中教育工作者能从质量分析报告中获得启迪并转化为改革实践的动力，携手共促广西普通高中教育质量的持续进步和良性发展。

由于研究与编撰者的时间、精力和水平有限，错漏在所难免，敬请各位读者、实践者批评指正。

质量分析研究与编撰团队

2016年12月

阅读说明

针对各位领导、老师在阅读过程中可能会遇到的统计学术语、统计数据解析问题，特编制如下阅读说明，以方便您的进一步阅读。

如下表所示，教育考试数据统计与分析的常用统计量涉及平均分、标准差、偏度值、峰度值、中位数、众数、四分位数等数据信息。

表 学考各科成绩分布参数

科目	平均分	标准差	偏度值	峰度值	中位数	众数	上四分位数	下四分位数
语文	69.57	10.73	-1.03	5.17	71	74	77	64
数学	62.35	19.29	-0.31	2.23	64	57	78	48
英语	69.09	22.54	-0.62	2.21	75	94	88.5	51.5
政治	71.08	14.92	-0.53	2.94	72	73	83	61
历史	83.17	12.06	-1.34	5.41	86	92	92	77
地理	82.21	12.76	-1.26	5.12	85	90	92	76
物理	62.88	23.15	-0.12	1.85	63	99	84	43
化学	72.66	17.78	-0.54	2.43	75	93	88	60
生物	70.74	20.09	-0.49	2.32	74	95	88	56
信息技术	71.14	12.84	-0.41	3.14	72	75	80	63

对上表统计量及相应数据的解析如下：

平均分是反映考生水平的集中趋势，它可以作为比较学生考试水平的参照点。

标准差则是反映学生成绩之间的离散程度，标准差越大，说明学生能力差异越大。以主观题为考查重点的科目，如果在评分点上给分差异不大，也会导致学生成绩相对集中，从而计算出来的标准差数据较小。从数据看，标准差较小的为语文、政治、地理、历史，这既反映学生水平相差不大，各个层次考生均能得分，也反映了主观题(如作文题)评分无法拉开太大距离的现象。

偏度值和峰度值是考生分数分布曲线的分布状态参数，偏度值为负数，说明考试分数为负偏态分布，即多数考生成绩大于平均分，这种分布状态符合学业水平考试的过关性考试特点；峰度值越小，则分布曲线越扁平，即各个分数段的考生人数颁布比较均匀，不存在某些分数段

考生人数为 0 或数值很小的现象，例如，物理、生物、英语等科目的峰度值比较小，相应的标准差比较大，整体区分度也比较大，能把不同水平的考生区分开来；峰度值越大，则分数分布曲线越“陡峭”，说明考生分数主要集中在某个分数段，相应地，其标准差也相对较小，例如语文、历史、地理等学科。

上四分位数、中位数、下四分位数分别代表在 75%、50%、25% 排位(百分位数)处所对应的考试分数。例如，信息技术的上四分位数为 80 分，则表明该学科考试成绩在 80 分以上的人数为总人数的 25%；下四分位数为 63，则说明有 25% 的考生的分数低于 63 分。上四分位数越高，考生总体水平越高，也说明这个科目的试题相对较容易，例如，历史的上四分位数为 92，说明历史题目相对容易，也可能说明考生的历史水平较高。

众数则是得分人数最多的那个分数。例如，表中物理学科的众数为 99 分，数学的众数为 57 分，众数大并不能说明该学科容易，因而，要综合观察表中的统计量，系统判断试题难度、区分度和考生水平。

综上所述，各学科分数分布均为负偏态分布，大部分学科的上四分位数大于 80 分。从学科特点及学生学习效果看，物理和数学是最难的学科，考生分数分布容易趋向于两极分化；语文、政治、历史、地理等科目的分数相对集中，区分度较小。

有关统计测量概念的定义、计算方法可参见附录。

2016 年广西普通高中学业水平考试 教学质量分析(科研版)

英语

(作者: 朱神海 蒙坤 韦月丽 戴丽萍 陈艳华)

摘要

2016 年 6 月广西普通高中学业水平考试(英语)是在教育部指导下,由自治区教育厅按国家课程标准和 2016 年发布的《广西普通高中学业水平考试大纲与说明(英语)》(以下简称《学考大纲》)组织实施命题,并按教育考试要求组织实施考试和阅卷。考试的范围是《普通高中英语课程标准(实验)》中的必修课程内容,以七级综合语言运用能力目标为评价标准。参加本次考试的考生主要是我区普通高中 2014 级学生,实考人数为 287,663 人。考试采用闭卷,全卷由听力测试和笔试两个部分组成,其中听力测试部分满分为 20 分,笔试部分满分为 80 分,全卷满分为 100 分,考试时间为 120 分钟。试卷依据《学考大纲》命制,体现了国家课程标准的要求,遵循以学生发展为本的原则。试题立意既重视考查学生对基础知识与基本技能的掌握情况,又注重考查学生运用知识分析问题、解决问题的能力,突出学科学习的价值。

为充分挖掘考试的评价和诊断功能,本次质量分析以《学考大纲》规定的知识和能力要求为框架,结合本次考试的实测数据由摘要、试题命制特征、考生总体表现水平、各试题答题分析及教学启示、结论、讨论与建议、附录等组成。通过对本次学业水平考试进行分析,力图为教育行政部门反馈教育教学质量信息,为学校教学管理提供客观公正的学业水平质量评价。

一、试题命题特征及考试结果概况

1. 试题考查的知识目标和能力目标要求

2016 年 6 月我区普通高中学业水平考试英语考试是我区实施普通高中课程改革后组织的第三次考试。考试范围为高中英语必修模块 1-5 中所规定的学习内容,知识和技能方面的考查以《普通高中英语课程标准(实验)》规定的七级标准综合语言运用能力为标准。为突出学业水平考试为标准参照考试的特点,试题在内容标准及认知层次和要求上严格依照《学考大纲》所规定的标准进行命制。试题在科学性、目的性、严谨性上力争做到统一,在考试效度、难度、信度也力求达到《学考大纲》的要求,整份试卷以知识与能力、过程与方法、情感态度与价值观为核心,考查了考生的基础知识、基本技能和综合语言运用能力。

(1) 立足考纲,坚持标准

2016 学考英语卷以《学考大纲》为标准,考查内容涵盖了词汇、语法、功能和话题等基本知识和听力、阅读和写作等基本技能。基础知识考查基本覆盖了《课程标准》七级目标要求的内容。主观题、客观题所占比例科学合理。试卷客观题和主观题的题目比例为 45:21,分值比例为 65:35,试题的结构突出了基本能力的考查。试卷的语法填空和短文改错题考查了介词、冠词、代词、连词、派生词、名词单复数、形容词比较级、非谓语动词、动词时态和语态等语言基础知识。在考试文本的选材上也力求做到语言的真实性和趣味性相统一,文本内容注意弘扬社会主义核心价值观,文章体裁兼顾了记叙文、说明文、议论文等考生较为熟悉的语篇。

表 1 2016 年 6 月英语科学业水平考试笔试部分阅读文本选材一览表

	题型	体裁	主题
1	阅读理解第一节 (A)	记叙文	作者通过回忆大学毕业后求职的遭遇,说明一个人只有坚持梦想才能取得成功的道理。
2	阅读理解第一节 (B)	故事类科普文	通过介绍一个动物学家对狼群的观察和研究成果,倡导与野生动物和睦相处的环保理念。
3	阅读理解第二节	说明文	如何养成良好的阅读习惯的建议。
4	完型填空	记叙文	作者通过自己在超市帮助流浪汉的经历,体验到了助人为乐的意义。
5	语法填空	介绍文	介绍中国古代农学家贾思勰所取得的成就和在农业领域所做的贡献。

书面表达的题材力求以反映学生的校园生活为主题,确保学生有话可写。在写作内容界定也尽量兼顾全体学生,体现出基础性写作的特征。题干从“自我介绍”到“学习情况”再到“课余活动”,由易到难,逐级提升,保证不同层次的学生都发挥出应有的写作水平。

(2) 题量适中,覆盖面广

面向全体学生,注重对基础知识和基本技能的考查一直是学业水平考试遵循的原则。考虑到我区大部分地区基础教育比较薄弱的实际,学业水平考试试题在题量、难度等方面尽可能做到科学把控,一是在试题的题型保持与全国高考英语卷题型一致,使会考复习成为高考复习前的准备;二是对文本素材的阅读量和可读性进行了有效的控制,使试题难易适中。三是充分考虑了地域差异、城乡区别以及不同层次学校学生学业水平之间的差异,做到了公平公正。同时,试题知识点覆盖面广,考点具有代表性,语法知识的考点基本覆盖必修教材 1-5 中规定的学习内容,功能意念项目也兼顾到了中学阶段常见的情景,力求与学生的生活密切相关。

表 2 2016 年 6 月英语科学业水平考试笔试部分试题文本词汇量和易读指数一览表

	题型	阅读量(词)	Flesch 易读指数
1	阅读理解第一节 (A)	204	73.6
2	阅读理解第一节 (B)	223	86.4
3	阅读理解第二节	189	78.9
4	完型填空	190	80.1
5	语法填空	164	73.1
平均值		194	78.42

数据显示,2016 年 6 月英语学业水平考试笔试部分文本素材的总词汇量 974 词,五个主要题型的平均词汇量为 194 词,平均易读指数为 78.42。依据 Flesch Reading Ease (弗莱士易读度)的界定,易读指数值在 60-70 分区间的文本易于平均年龄为 13-16 岁的学生理解。阅读能力的考查点与《学考大纲》要求基本一致,未出现偏题、怪题。因此,今年的学业英语卷试题难度并未超出《课程标准》七级目标的要求。

(3)关注基础，聚焦能力

本次考试以必修模块所规定的教学内容为本，考试具体范围为高中英语必修模块 1-5 中所规定的学习内容。必修模块 1-2 所占分值约为 50%，必修模块 3-4 所占分值约为 35%，必修模块 5 所占分值约为 15%，难度上按 7:2:1 进行整体调控。试题设计与《课程标准》所规定的相应级别目标相符；与学生的年龄特点和认知能力相适应，能全面地考查学生在经过一段学习后所具有的语言水平。文本题材新颖多样，贴近学生生活，符合现代英语教学趋势。听力测试着重检测学生理解和获取信息的能力，语境选择了饭店订餐、周末计划、购物、学校俱乐部介绍等几个功能意念语境。语句长度适中，极具口语特征，在语调和节奏等涉及语音项目的考点上尽量做到了真实。在阅读理解考查中重点考查理解事实性信息的能力。完形填空备选项的 40 个词语全部选自人教版高中英语课本必修 1-5 中复现频率较高词语。语法填空的文本题材改编自课本，主要考查了冠词、代词、介词、动词时态、形容词比较级、名词复数、派生词、非谓语动词、定语从句等 9 个基本语法知识，基本覆盖《课程标准》七级目标要求。写作任务、话题、语言结构、文体与高中学生认知能力发展、生活体验和语言能力相适应。

表 3 2016 年 6 月英语科学业水平考试各题型知识与能力分布

题型	小题序号	赋分	知识与能力要求
听力理解	1-20	20	考查学生从不同角色与话题的录音材料中获取信息、理解信息和处理信息的能力，要求学生依据话题所提供的重要信息对事件、时间、地点以及说话人的意愿和态度进行判断。
阅读理解 (第一节)	21-30	20	考查考生对书面文字的理解能力以及获取具体信息的能力，要求学生能从文章中准确获取关于时间、原因、行为的具体信息，根据上下文理解词义，理解文章主旨大意。
阅读理解 (第二节)	31-35	10	考查考生的篇章逻辑能力，要求考生能够根据上下文线索判断如何进行语篇衔接、主题扩展以及主题概括。
完形填空	36-45	15	考查考生通过文章的脉络和线索读懂故事情节发展的能力，要求考生能利用所提供材料的信息寻找线索、进行合理的推理和猜测，并依据词语搭配、习惯用法、语法结构的规则在材料的设空处选择并填入适当的形容词、动词、动词短语、名词、连词、介词或副词。
语法填空	46-55	10	考查考生在理解短文主旨大意和语篇结构的基础上，依据语境熟练运用词汇贴切的词义以及结合上下文熟练运用语法结构表达功能意义的能力。要求考生能够依据所给单词提示填写它的正确词形，或者结合上下文直接填入关系代词、非谓语动词、冠词、介词或人称代词。
短文改错	56-65	10	考查考生在准确理解短文意义的基础上，运用所学知识发现并纠正词法、句法、行文逻辑等类型的错误的的能力，要求考

			生能够纠正冠词、动词时态、主谓一致、介词、形容词等类型的错误。
写作	66	15	考查考生依据提示使用一定的句型、词汇及语法知识，结合所提供的情景，清楚、连贯地进行书面表述的能力。

2. 考试结果概况

2016年6月广西英语学科学考实考人数为287,633人，合格人数为273,795人，全区平均分为66.15分，合格率为95.18%，不合格率为4.82%，标准差为23.87。其中，满分人数为1136人，占实考人数的0.39%，获80分以上的人数为113,030人，占实考人数的39.29%。

表4 2016年广西英语学科学业水平考试各等级人数及比率

群体	A等		B等		C等		D等	
	人数	比率	人数	比率	人数	比率	人数	比率
全区	45723	15.89%	127639	44.37%	100433	34.91%	13868	4.82%

表5 2016年广西英语学科学业水平考试各大题平均分及得分率

题型	满分	平均分	得分率
听力理解	20	16.02	80.05%
阅读理解	30	23.55	78.48%
完形填空	15	10.32	68.77%
语法填空	10	5.11	51.05%
短文改错	10	3.68	36.81%
作文	15	7.49	49.94%

3. 小结

2016年6月英语学科学业水平考试试卷严格依据2016年颁布的《学考大纲》规定的考试内容及要求进行命制，整份试卷突出了英语学科的特点，知识和能力结构层次要求基本符合《普通高中英语课程标准（实验）》七级标准。题型结构及问题的设计突出了“面向全体学生，为学生终身发展奠定共同基础”教学理念，并充分考虑了我区普通高中的英语教学的实际情况。试题选材切合我区学生实际，难度编排由浅入深，突显了对基本的知识和技能的熟练程度进行考查的特点。考试的结果基本反映了我区普通高中英语教学的实际情况和学生英语学科的学业水平。

二、考生总体表现水平

1. 参考人数

表6 全区及各市参考人数表

群体	报考人数	缺考人数	实考人数	0分人数	作弊人数	有效人数
----	------	------	------	------	------	------

全区	289813	2117	287696	16	18	287663
南宁市	41284	261	41023	1	1	41021
柳州市	19521	90	19431	0	2	19429
桂林市	23164	134	23030	1	4	23026
梧州市	18226	84	18142	2	0	18140
北海市	10704	114	10590	4	1	10585
防城港市	5104	51	5053	1	0	5052
钦州市	17870	73	17797	0	0	17797
贵港市	37316	223	37093	1	2	37090
玉林市	38970	332	38638	5	4	38629
百色市	20845	165	20680	0	0	20680
贺州市	10617	91	10526	1	0	10525
河池市	22632	225	22407	0	0	22407
来宾市	13886	148	13738	0	0	13738
崇左市	9674	126	9548	0	4	9544

2. 基本统计量

从全区及各市基本统计量表看，满分人数为 1136 人，占总参考人数 0.39%。平均分、中位数和众数分别为 66.15、71 和 88 分，平均分<中位数<众数，且全区及各市偏度值均为负值，说明频数分布为负偏态。本次学考平均分为 66.15 分，与预估分数 78 分偏离较大，说明全区考生英语学业水平与期望值还有较大差距。平均分与众数差距很大，说明试题难度层级与考生实际水平之间的吻合度有待提高。标准差为 23.87，数值较大，说明学生成绩离散程度较大，分布范围比较广，考生英语水平差异大，存在两极分化现象。有 7 个市平均分高于全区水平，7 个市低于全区水平。从各个数据来看，桂林市考生的标准差最小，且平均分、众数、中位数、上下四分位数、偏度及峰度的绝对值均是全区最高，说明该市考生英语水平分布较理想，整体水平在全区最高。全区偏度值为-0.43，说明考生考试分数呈负偏态分布。符合学考作为标准参照水平测试的性质。峰度值为 1.95，小于正态分布的峰度 3，说明本次考试的总体数据有不足峰度，曲线分布呈扁平峰状态；且该值接近 1.8，说明分数曲线接近水平矩形分布，从直方图上可见正态分布曲线峰顶下方，即平均值附近几乎呈现水平曲线，表明各市在中等分数段都没有形成峰值，而是在高分段形成峰值；结合本次考试数据的各个数据，说明很多考生获得高分，这与学考作为标准参照测试的性质相符。

表 7 基本统计量表

群体	满分人数	平均分	标准差	偏度值	峰度值	众数	下四分位数	中位数	上四分位数
全区	1136	66.15	23.87	-0.43	1.95	95	46.5	71	88
南宁市	381	71.42	22.70	-0.67	2.28	96	53.5	78.5	91
柳州市	177	72.17	21.98	-0.65	2.25	96	55	78.5	91
桂林市	184	73.63	21.15	-0.81	2.65	96	59	80	91

梧州市	39	68.97	22.04	-0.66	2.36	94	53	75	87.5
北海市	19	66.30	23.18	-0.52	2.14	95	48.5	71	87
防城港	4	59.26	23.40	-0.11	1.82	90	39.5	59	81
钦州市	44	67.21	23.24	-0.52	2.04	95	48	73	88
贵港市	106	62.25	25.00	-0.24	1.75	95	40.5	64	86
玉林市	80	67.01	23.24	-0.46	2.05	95	48.5	71	88
百色市	32	60.01	24.44	-0.06	1.69	93	38.5	59.5	84
贺州市	20	62.70	24.44	-0.31	1.77	94	41	67	85
河池市	32	62.44	23.83	-0.25	1.82	95	42	64.5	84.5
来宾市	15	60.17	24.75	-0.16	1.71	90	38	61.5	83.5
崇左市	3	55.58	23.90	-0.01	1.77	88	35.5	54.5	77.5

3. 一分一档表

本次考试赋分含 0.5 分，在一分一档表中，100 分表示满分，其余整数分包含该整数及该数+0.5 分。例如，99 分包含 99 分及 99.5 两个分数，累积百分率与此相同。

表 8 一分一档表

1 分档	全区	南宁市	柳州市	桂林市	梧州市	北海市	防城港市	钦州市	贵港市	玉林市	百色市	贺州市	河池市	来宾市	崇左市
100	1136	381	177	184	39	19	4	44	106	80	32	20	32	15	3
99	2291	695	325	374	96	34	8	89	204	211	90	27	80	51	7
98	3758	975	485	564	166	82	21	177	319	497	162	65	152	78	15
97	4768	1074	536	652	231	141	35	250	470	708	211	86	219	133	22
96	5944	1248	643	760	311	184	47	313	616	882	287	121	315	162	55
95	6691	1289	642	781	385	232	57	425	750	982	313	187	407	184	57
94	6964	1279	642	729	465	241	58	439	792	1040	367	204	415	223	70
93	7027	1280	633	703	470	214	54	454	788	1053	407	217	430	221	103
92	7144	1242	565	729	443	268	73	439	853	1056	427	221	467	250	111
91	7000	1180	525	726	462	236	81	479	834	1024	428	230	416	272	107
90	6759	1075	502	636	443	260	93	465	842	920	398	226	451	312	136
89	6407	1036	466	611	483	265	86	452	777	813	371	221	417	267	142
88	6311	1011	451	601	474	237	90	448	734	834	369	210	445	249	158
87	6074	904	430	509	457	237	76	418	722	812	414	216	440	284	155

86	5684	884	408	536	457	228	83	384	675	720	334	220	388	237	130
85	5569	822	411	503	413	232	66	387	692	689	306	234	420	230	164
84	5252	733	379	464	420	194	89	364	627	694	292	206	402	243	145
83	4918	705	332	454	395	193	80	377	578	607	254	216	367	202	158
82	4655	676	298	394	374	204	94	316	538	607	259	179	363	228	125
81	4468	656	281	390	363	175	78	317	519	516	268	189	348	211	157
80	4210	644	293	398	327	166	74	276	465	499	272	173	308	179	136
79	3946	585	274	348	324	157	80	249	423	508	221	149	327	192	109
78	3857	582	278	345	319	146	63	248	387	502	230	156	337	164	100
77	3550	518	264	326	254	136	70	237	372	461	217	146	260	182	107
76	3520	506	237	333	286	137	58	218	388	474	216	137	253	158	119
75	3366	462	236	280	247	141	58	228	391	426	184	136	296	144	137
74	3360	437	230	295	266	154	61	226	367	449	194	136	280	150	115
73	3181	441	209	256	236	137	52	229	374	424	201	127	259	126	110
72	3118	432	210	254	232	152	60	192	354	427	208	82	258	142	115
71	3031	407	199	260	214	111	51	211	360	417	171	106	241	169	114
70	3097	425	210	280	226	137	57	181	360	449	191	125	234	136	86
69	2896	393	204	211	204	123	50	201	315	430	196	113	210	133	113
68	2906	363	209	247	231	138	52	185	330	424	179	97	235	124	92
67	2927	390	180	250	201	117	57	188	364	440	184	103	252	107	94
66	3006	388	191	291	227	121	62	182	348	446	189	74	245	137	105
65	2834	348	187	254	198	133	50	178	331	422	180	113	228	126	86
64	2923	405	181	244	189	136	69	187	334	434	191	87	227	149	90
63	2862	410	170	233	192	120	48	166	350	429	229	91	194	144	86
62	2978	410	202	230	173	118	50	183	386	476	189	93	260	115	93
61	2974	420	191	232	187	115	44	187	372	485	211	88	207	138	97
60	2909	381	195	226	223	128	51	146	377	423	195	102	237	134	91
59	2861	372	173	207	196	128	69	172	349	433	206	91	218	144	103
58	2750	323	206	222	194	117	56	154	366	370	210	88	219	118	107
57	2906	406	186	196	178	116	57	165	365	445	211	102	249	119	111
56	2883	391	159	225	171	115	65	178	368	434	196	92	232	143	114
55	2885	369	185	202	193	95	57	177	369	429	215	99	253	131	111

54	2928	382	211	216	172	105	56	169	364	414	244	110	238	143	104
53	2930	397	173	223	202	105	56	173	353	427	225	96	253	149	98
52	3006	345	181	207	201	106	63	166	394	441	237	95	288	151	131
51	2973	369	185	195	157	110	65	186	399	463	261	95	255	132	101
50	2963	372	168	200	163	104	78	183	422	415	245	105	265	133	110
49	3003	391	185	192	156	94	68	158	392	410	267	126	278	160	126
48	2971	403	192	199	152	105	69	178	388	429	231	105	239	157	124
47	3056	354	194	173	183	101	64	185	464	444	294	102	224	153	121
46	3132	375	168	200	179	118	72	179	412	525	255	113	262	145	129
45	3013	373	176	172	167	96	53	178	428	422	271	112	287	143	135
44	3032	385	156	168	158	107	66	178	424	396	296	114	289	155	140
43	2881	368	167	165	160	96	68	153	422	380	241	140	252	164	105
42	2831	363	161	142	143	87	64	162	416	339	292	89	283	172	118
41	2955	306	179	161	149	93	61	190	436	387	268	120	286	169	150
40	2859	338	175	162	132	93	67	166	459	336	268	107	253	173	130
39	2785	341	166	134	137	96	73	181	431	312	284	113	236	143	138
38	2839	336	152	142	139	85	70	147	434	333	291	115	275	183	137
37	2747	318	148	131	139	98	72	161	396	312	304	131	254	166	117
36	2877	330	155	120	128	80	79	170	434	363	297	139	262	175	145
35	2668	300	126	129	107	88	75	170	403	318	278	118	245	176	135
34	2597	298	119	116	138	85	65	169	403	314	287	101	233	169	100
33	2598	261	137	132	96	71	50	160	398	289	291	132	272	170	139
32	2555	276	122	112	134	76	68	141	413	278	265	112	256	195	107
31	2489	242	116	96	120	78	55	157	409	269	281	121	264	161	120
30	2326	231	104	97	106	75	48	147	370	266	253	126	221	168	114
29	2244	196	128	96	97	73	51	138	358	256	246	95	219	181	110
28	2128	181	100	80	110	63	59	134	367	238	258	114	175	143	106
27	2072	166	76	58	85	67	39	108	408	234	242	114	202	151	122
26	2009	180	71	67	95	66	42	117	355	225	218	100	209	151	113
25	1983	198	77	67	86	76	46	96	345	221	211	100	197	149	114
24	1789	153	57	59	72	76	36	106	314	217	189	93	175	132	110
23	1681	127	41	68	75	68	41	90	306	188	204	83	151	121	118

22	1590	150	44	57	66	68	44	91	292	182	178	66	138	122	92
21	1553	135	31	70	79	65	32	71	264	215	148	83	139	112	109
20	1437	123	35	40	75	41	43	72	284	155	144	67	139	117	102
19	1373	104	53	42	57	46	35	72	300	146	121	66	138	95	98
18	1261	97	27	40	64	51	31	63	230	154	115	56	140	105	88
17	1244	101	19	35	60	41	44	54	254	173	110	62	98	90	103
16	993	93	22	35	34	29	25	52	206	105	91	54	79	78	90
15	822	66	9	26	38	34	18	37	171	93	70	43	80	66	71
14	608	53	12	16	26	41	14	32	122	73	39	23	53	47	57
13	442	29	6	13	17	13	13	27	82	68	31	25	42	40	36
12	330	19	6	10	14	16	7	26	56	40	25	16	30	36	29
11	216	17	2	3	17	13	4	7	51	25	16	11	12	17	21
10	132	11	5	3	7	5	3	12	21	18	11	8	8	13	7
9	87	7	1	4	9	4	3	0	17	9	6	4	9	4	10
8	48	4	1	5	2	3	1	2	11	7	1	2	5	3	1
7	23	3	0	2	0	1	1	1	4	2	4	2	2	1	0
6	14	0	0	1	0	2	1	0	3	0	0	0	3	3	1
5	3	0	0	0	1	0	0	0	0	2	0	0	0	0	0
4	3	0	0	0	0	0	0	0	2	0	0	0	0	0	1
3	3	1	0	0	1	0	0	0	0	0	1	0	0	0	0
2	4	0	0	0	0	1	0	1	1	0	0	0	1	0	0
1	1	0	0	0	0	0	0	0	1	0	0	0	0	0	0
0	15	1	0	0	2	4	1	0	1	5	0	1	0	0	0

表9 一分一档表累计百分率

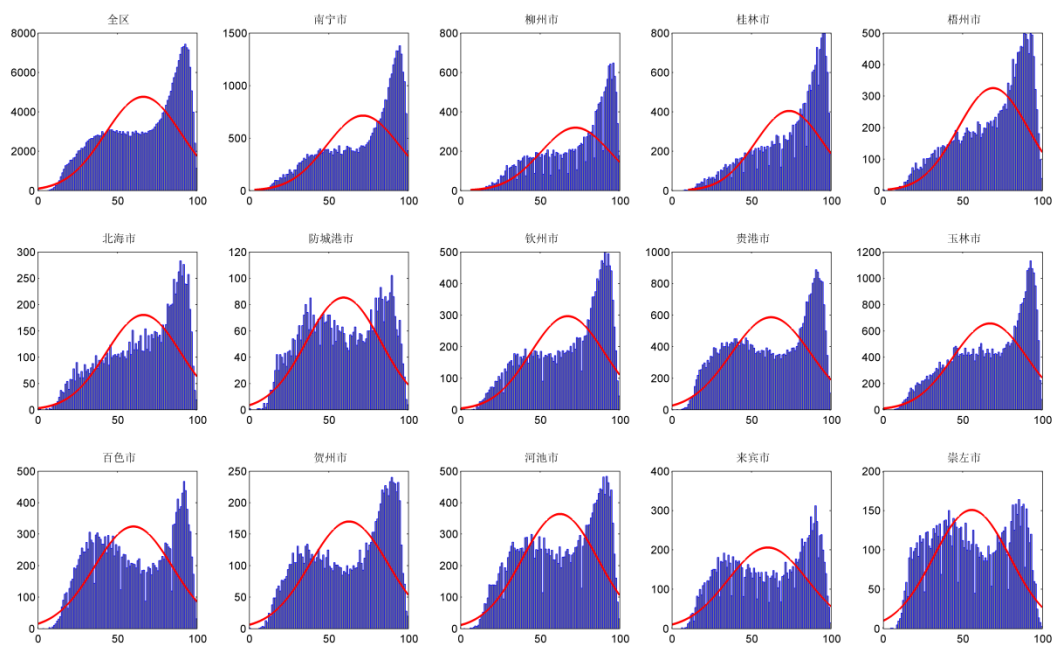
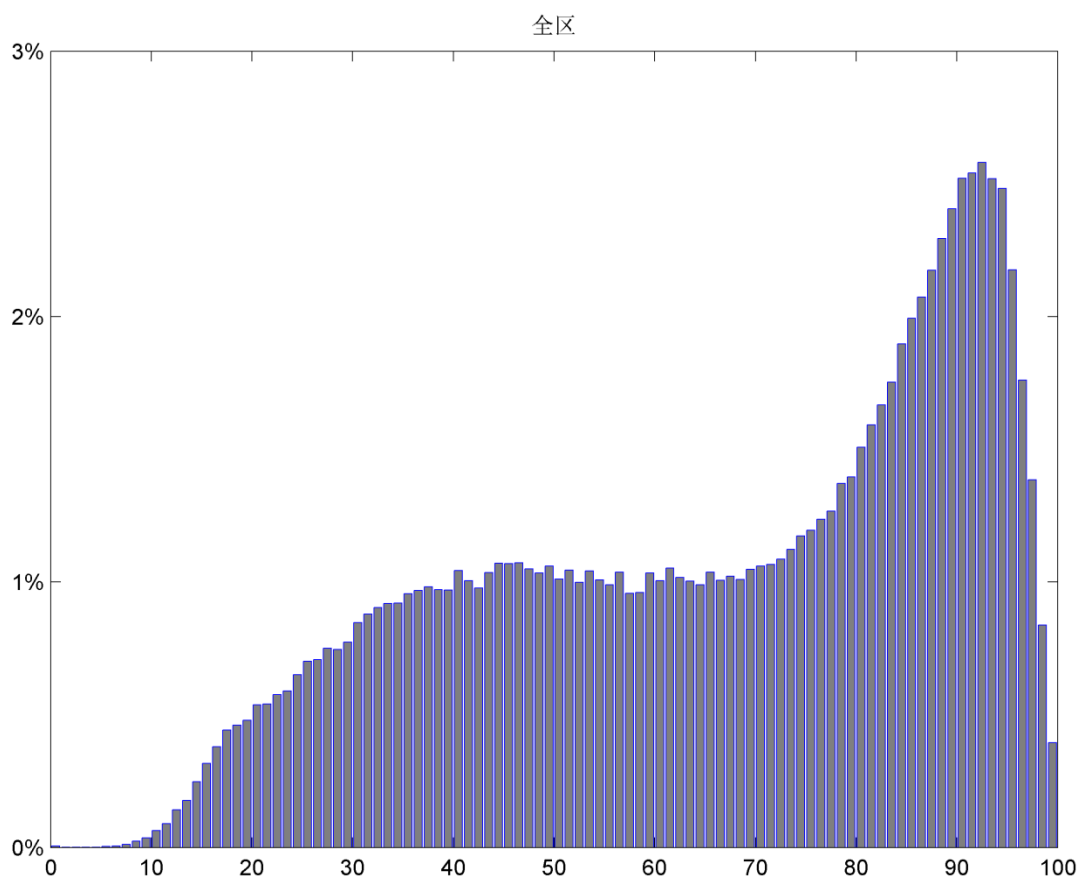
1分档	全区	南宁市	柳州市	桂林市	梧州市	北海市	防城港市	钦州市	贵港市	玉林市	百色市	贺州市	河池市	来宾市	崇左市
100	0.39%	0.93%	0.91%	0.80%	0.21%	0.18%	0.08%	0.25%	0.29%	0.21%	0.15%	0.19%	0.14%	0.11%	0.03%
99	1.19%	2.62%	2.58%	2.42%	0.74%	0.50%	0.24%	0.75%	0.84%	0.75%	0.59%	0.45%	0.50%	0.48%	0.10%
98	2.50%	5.00%	5.08%	4.87%	1.66%	1.27%	0.65%	1.74%	1.70%	2.04%	1.37%	1.06%	1.18%	1.05%	0.26%
97	4.15%	7.62%	7.84%	7.70%	2.93%	2.61%	1.35%	3.15%	2.96%	3.87%	2.39%	1.88%	2.16%	2.02%	0.49%
96	6.22%	10.66%	11.15%	11.00%	4.65%	4.34%	2.28%	4.91%	4.62%	6.16%	3.78%	3.03%	3.56%	3.20%	1.07%

95	8.55%	13.80%	14.45%	14.40%	6.77%	6.54%	3.40%	7.29%	6.65%	8.70%	5.29%	4.81%	5.38%	4.53%	1.67%
94	10.97%	16.92%	17.76%	17.56%	9.33%	8.81%	4.55%	9.76%	8.78%	11.39%	7.07%	6.75%	7.23%	6.16%	2.40%
93	13.41%	20.04%	21.01%	20.62%	11.92%	10.83%	5.62%	12.31%	10.91%	14.11%	9.04%	8.81%	9.15%	7.77%	3.48%
92	15.89%	23.07%	23.92%	23.78%	14.36%	13.36%	7.07%	14.78%	13.21%	16.85%	11.10%	10.91%	11.23%	9.59%	4.64%
91	18.33%	25.94%	26.63%	26.93%	16.91%	15.59%	8.67%	17.47%	15.45%	19.50%	13.17%	13.09%	13.09%	11.57%	5.76%
90	20.68%	28.57%	29.21%	29.70%	19.35%	18.05%	10.51%	20.08%	17.72%	21.88%	15.10%	15.24%	15.10%	13.84%	7.19%
89	22.90%	31.09%	31.61%	32.35%	22.02%	20.55%	12.21%	22.62%	19.82%	23.98%	16.89%	17.34%	16.96%	15.78%	8.68%
88	25.10%	33.56%	33.93%	34.96%	24.63%	22.79%	13.99%	25.14%	21.80%	26.14%	18.68%	19.33%	18.95%	17.59%	10.33%
87	27.21%	35.76%	36.14%	37.17%	27.15%	25.03%	15.50%	27.49%	23.74%	28.24%	20.68%	21.39%	20.91%	19.66%	11.96%
86	29.18%	37.91%	38.24%	39.50%	29.67%	27.18%	17.14%	29.65%	25.56%	30.11%	22.29%	23.48%	22.64%	21.39%	13.32%
85	31.12%	39.92%	40.36%	41.68%	31.94%	29.37%	18.44%	31.82%	27.43%	31.89%	23.77%	25.70%	24.52%	23.06%	15.04%
84	32.95%	41.70%	42.31%	43.70%	34.26%	31.20%	20.21%	33.87%	29.12%	33.69%	25.18%	27.66%	26.31%	24.83%	16.55%
83	34.66%	43.42%	44.02%	45.67%	36.43%	33.02%	21.79%	35.98%	30.68%	35.26%	26.41%	29.71%	27.95%	26.30%	18.21%
82	36.27%	45.07%	45.55%	47.38%	38.50%	34.95%	23.65%	37.76%	32.13%	36.83%	27.66%	31.41%	29.57%	27.96%	19.52%
81	37.83%	46.67%	47.00%	49.07%	40.50%	36.60%	25.19%	39.54%	33.53%	38.17%	28.96%	33.20%	31.12%	29.49%	21.17%
80	39.29%	48.24%	48.50%	50.80%	42.30%	38.17%	26.66%	41.09%	34.78%	39.46%	30.28%	34.85%	32.50%	30.80%	22.59%
79	40.66%	49.67%	49.92%	52.31%	44.09%	39.65%	28.24%	42.49%	35.92%	40.77%	31.34%	36.26%	33.96%	32.20%	23.73%
78	42.00%	51.08%	51.35%	53.81%	45.84%	41.03%	29.49%	43.88%	36.97%	42.07%	32.46%	37.74%	35.46%	33.39%	24.78%
77	43.24%	52.35%	52.70%	55.23%	47.24%	42.32%	30.87%	45.22%	37.97%	43.26%	33.51%	39.13%	36.62%	34.71%	25.90%
76	44.46%	53.58%	53.92%	56.68%	48.82%	43.61%	32.02%	46.44%	39.01%	44.49%	34.55%	40.43%	37.75%	35.86%	27.15%
75	45.63%	54.71%	55.14%	57.89%	50.18%	44.94%	33.17%	47.72%	40.07%	45.59%	35.44%	41.73%	39.07%	36.91%	28.58%
74	46.80%	55.77%	56.32%	59.17%	51.65%	46.40%	34.38%	48.99%	41.06%	46.76%	36.38%	43.02%	40.32%	38.00%	29.79%
73	47.90%	56.85%	57.40%	60.28%	52.95%	47.69%	35.40%	50.28%	42.07%	47.85%	37.35%	44.22%	41.48%	38.92%	30.94%
72	48.99%	57.90%	58.48%	61.39%	54.23%	49.13%	36.59%	51.36%	43.02%	48.96%	38.36%	45.00%	42.63%	39.95%	32.15%
71	50.04%	58.89%	59.50%	62.52%	55.41%	50.17%	37.60%	52.54%	43.99%	50.04%	39.18%	46.01%	43.71%	41.19%	33.34%
70	51.12%	59.93%	60.58%	63.73%	56.65%	51.47%	38.73%	53.56%	44.96%	51.20%	40.11%	47.20%	44.75%	42.17%	34.24%
69	52.12%	60.89%	61.63%	64.65%	57.78%	52.63%	39.72%	54.69%	45.81%	52.31%	41.05%	48.27%	45.69%	43.14%	35.43%
68	53.14%	61.77%	62.71%	65.72%	59.05%	53.93%	40.75%	55.73%	46.70%	53.41%	41.92%	49.19%	46.74%	44.05%	36.39%
67	54.15%	62.72%	63.64%	66.81%	60.16%	55.04%	41.88%	56.78%	47.68%	54.55%	42.81%	50.17%	47.86%	44.82%	37.37%
66	55.20%	63.67%	64.62%	68.07%	61.41%	56.18%	43.10%	57.81%	48.62%	55.70%	43.72%	50.87%	48.95%	45.82%	38.47%
65	56.18%	64.52%	65.58%	69.17%	62.50%	57.44%	44.09%	58.81%	49.51%	56.80%	44.59%	51.95%	49.97%	46.74%	39.38%
64	57.20%	65.50%	66.51%	70.23%	63.54%	58.72%	45.46%	59.86%	50.41%	57.92%	45.52%	52.77%	50.98%	47.82%	40.32%

63	58.19%	66.50%	67.39%	71.25%	64.60%	59.85%	46.41%	60.79%	51.36%	59.03%	46.62%	53.64%	51.85%	48.87%	41.22%
62	59.23%	67.50%	68.43%	72.24%	65.56%	60.97%	47.40%	61.82%	52.40%	60.26%	47.54%	54.52%	53.01%	49.71%	42.19%
61	60.26%	68.53%	69.41%	73.25%	66.59%	62.05%	48.27%	62.87%	53.40%	61.52%	48.56%	55.36%	53.93%	50.71%	43.21%
60	61.27%	69.46%	70.42%	74.23%	67.82%	63.26%	49.28%	63.69%	54.42%	62.61%	49.50%	56.33%	54.99%	51.69%	44.16%
59	62.27%	70.36%	71.31%	75.13%	68.90%	64.47%	50.64%	64.66%	55.36%	63.73%	50.50%	57.19%	55.96%	52.74%	45.24%
58	63.22%	71.15%	72.37%	76.10%	69.96%	65.58%	51.75%	65.52%	56.35%	64.69%	51.51%	58.03%	56.94%	53.60%	46.36%
57	64.23%	72.14%	73.32%	76.95%	70.95%	66.67%	52.88%	66.45%	57.33%	65.84%	52.53%	59.00%	58.05%	54.46%	47.53%
56	65.24%	73.09%	74.14%	77.92%	71.89%	67.76%	54.17%	67.45%	58.32%	66.97%	53.48%	59.87%	59.09%	55.50%	48.72%
55	66.24%	73.99%	75.09%	78.80%	72.95%	68.66%	55.29%	68.44%	59.32%	68.08%	54.52%	60.81%	60.22%	56.46%	49.88%
54	67.26%	74.92%	76.18%	79.74%	73.90%	69.65%	56.40%	69.39%	60.30%	69.15%	55.70%	61.86%	61.28%	57.50%	50.97%
53	68.28%	75.89%	77.07%	80.71%	75.01%	70.64%	57.51%	70.37%	61.25%	70.25%	56.79%	62.77%	62.41%	58.58%	52.00%
52	69.32%	76.73%	78.00%	81.61%	76.12%	71.64%	58.76%	71.30%	62.31%	71.40%	57.94%	63.67%	63.69%	59.68%	53.37%
51	70.35%	77.63%	78.95%	82.45%	76.99%	72.68%	60.04%	72.34%	63.39%	72.59%	59.20%	64.57%	64.83%	60.64%	54.43%
50	71.38%	78.54%	79.82%	83.32%	77.89%	73.66%	61.59%	73.37%	64.53%	73.67%	60.38%	65.57%	66.02%	61.61%	55.58%
49	72.43%	79.49%	80.77%	84.16%	78.75%	74.55%	62.93%	74.26%	65.58%	74.73%	61.67%	66.77%	67.26%	62.77%	56.90%
48	73.46%	80.47%	81.76%	85.02%	79.58%	75.54%	64.30%	75.26%	66.63%	75.84%	62.79%	67.77%	68.32%	63.92%	58.20%
47	74.52%	81.34%	82.76%	85.77%	80.59%	76.49%	65.57%	76.30%	67.88%	76.99%	64.21%	68.73%	69.32%	65.03%	59.47%
46	75.61%	82.25%	83.62%	86.64%	81.58%	77.61%	66.99%	77.31%	68.99%	78.35%	65.44%	69.81%	70.49%	66.09%	60.82%
45	76.66%	83.16%	84.53%	87.39%	82.50%	78.52%	68.04%	78.31%	70.14%	79.44%	66.76%	70.87%	71.77%	67.13%	62.24%
44	77.71%	84.10%	85.33%	88.12%	83.37%	79.53%	69.34%	79.31%	71.29%	80.47%	68.19%	71.96%	73.06%	68.26%	63.70%
43	78.71%	85.00%	86.19%	88.83%	84.25%	80.43%	70.69%	80.17%	72.42%	81.45%	69.35%	73.29%	74.19%	69.45%	64.81%
42	79.70%	85.88%	87.02%	89.45%	85.04%	81.25%	71.96%	81.08%	73.55%	82.33%	70.76%	74.13%	75.45%	70.70%	66.04%
41	80.73%	86.63%	87.94%	90.15%	85.86%	82.13%	73.16%	82.14%	74.72%	83.33%	72.06%	75.27%	76.73%	71.93%	67.61%
40	81.72%	87.45%	88.84%	90.85%	86.59%	83.01%	74.49%	83.08%	75.96%	84.20%	73.36%	76.29%	77.86%	73.19%	68.98%
39	82.69%	88.28%	89.70%	91.44%	87.34%	83.92%	75.94%	84.09%	77.12%	85.01%	74.73%	77.36%	78.91%	74.23%	70.42%
38	83.67%	89.10%	90.48%	92.05%	88.11%	84.72%	77.32%	84.92%	78.29%	85.87%	76.14%	78.45%	80.14%	75.56%	71.86%
37	84.63%	89.88%	91.24%	92.62%	88.88%	85.65%	78.75%	85.82%	79.36%	86.67%	77.61%	79.70%	81.27%	76.77%	73.08%
36	85.63%	90.68%	92.04%	93.14%	89.58%	86.40%	80.31%	86.78%	80.53%	87.61%	79.04%	81.02%	82.44%	78.05%	74.60%
35	86.56%	91.41%	92.69%	93.70%	90.17%	87.23%	81.79%	87.73%	81.62%	88.44%	80.39%	82.14%	83.53%	79.33%	76.02%
34	87.46%	92.14%	93.30%	94.21%	90.93%	88.03%	83.08%	88.68%	82.70%	89.25%	81.77%	83.10%	84.57%	80.56%	77.06%
33	88.36%	92.77%	94.00%	94.78%	91.46%	88.71%	84.07%	89.58%	83.78%	90.00%	83.18%	84.35%	85.79%	81.80%	78.52%
32	89.25%	93.45%	94.63%	95.27%	92.20%	89.42%	85.41%	90.37%	84.89%	90.72%	84.46%	85.42%	86.93%	83.21%	79.64%

31	90.12%	94.04%	95.23%	95.68%	92.86%	90.16%	86.50%	91.26%	85.99%	91.41%	85.82%	86.57%	88.11%	84.39%	80.90%
30	90.92%	94.60%	95.76%	96.10%	93.45%	90.87%	87.45%	92.08%	86.99%	92.10%	87.05%	87.76%	89.09%	85.61%	82.09%
29	91.70%	95.08%	96.42%	96.52%	93.98%	91.56%	88.46%	92.86%	87.95%	92.77%	88.24%	88.67%	90.07%	86.93%	83.25%
28	92.44%	95.52%	96.94%	96.87%	94.59%	92.15%	89.63%	93.61%	88.94%	93.38%	89.48%	89.75%	90.85%	87.97%	84.36%
27	93.16%	95.92%	97.33%	97.12%	95.06%	92.78%	90.40%	94.22%	90.04%	93.99%	90.65%	90.83%	91.75%	89.07%	85.63%
26	93.86%	96.36%	97.69%	97.41%	95.58%	93.41%	91.23%	94.88%	91.00%	94.57%	91.71%	91.78%	92.69%	90.17%	86.82%
25	94.55%	96.85%	98.09%	97.70%	96.05%	94.13%	92.14%	95.41%	91.93%	95.14%	92.73%	92.73%	93.56%	91.25%	88.01%
24	95.17%	97.22%	98.38%	97.96%	96.45%	94.84%	92.86%	96.01%	92.78%	95.70%	93.64%	93.62%	94.35%	92.21%	89.17%
23	95.76%	97.53%	98.59%	98.25%	96.86%	95.49%	93.67%	96.52%	93.60%	96.19%	94.63%	94.40%	95.02%	93.09%	90.40%
22	96.31%	97.89%	98.82%	98.50%	97.23%	96.13%	94.54%	97.03%	94.39%	96.66%	95.49%	95.03%	95.64%	93.98%	91.37%
21	96.85%	98.22%	98.98%	98.81%	97.66%	96.74%	95.17%	97.43%	95.10%	97.22%	96.20%	95.82%	96.26%	94.80%	92.51%
20	97.35%	98.52%	99.16%	98.98%	98.08%	97.13%	96.02%	97.83%	95.87%	97.62%	96.90%	96.46%	96.88%	95.65%	93.58%
19	97.83%	98.78%	99.43%	99.16%	98.39%	97.56%	96.71%	98.24%	96.68%	98.00%	97.49%	97.08%	97.49%	96.34%	94.60%
18	98.27%	99.01%	99.57%	99.34%	98.74%	98.05%	97.33%	98.59%	97.30%	98.40%	98.04%	97.62%	98.12%	97.10%	95.53%
17	98.70%	99.26%	99.67%	99.49%	99.07%	98.43%	98.20%	98.89%	97.98%	98.84%	98.57%	98.20%	98.55%	97.76%	96.61%
16	99.04%	99.49%	99.78%	99.64%	99.26%	98.71%	98.69%	99.19%	98.54%	99.11%	99.01%	98.72%	98.91%	98.33%	97.55%
15	99.33%	99.65%	99.83%	99.75%	99.47%	99.03%	99.05%	99.39%	99.00%	99.36%	99.35%	99.13%	99.26%	98.81%	98.29%
14	99.54%	99.78%	99.89%	99.82%	99.61%	99.41%	99.33%	99.57%	99.33%	99.54%	99.54%	99.34%	99.50%	99.15%	98.89%
13	99.69%	99.85%	99.92%	99.88%	99.71%	99.54%	99.58%	99.72%	99.55%	99.72%	99.69%	99.58%	99.69%	99.44%	99.27%
12	99.81%	99.89%	99.95%	99.92%	99.79%	99.69%	99.72%	99.87%	99.70%	99.82%	99.81%	99.73%	99.82%	99.70%	99.57%
11	99.88%	99.93%	99.96%	99.93%	99.88%	99.81%	99.80%	99.91%	99.84%	99.89%	99.89%	99.84%	99.88%	99.83%	99.79%
10	99.93%	99.96%	99.99%	99.95%	99.92%	99.86%	99.86%	99.98%	99.89%	99.94%	99.94%	99.91%	99.91%	99.92%	99.86%
9	99.96%	99.98%	99.99%	99.97%	99.97%	99.90%	99.92%	99.98%	99.94%	99.96%	99.97%	99.95%	99.95%	99.95%	99.97%
8	99.98%	99.99%	100%	99.99%	99.98%	99.92%	99.94%	99.99%	99.97%	99.98%	99.98%	99.97%	99.97%	99.97%	99.98%
7	99.99%	100%	100%	100%	99.98%	99.93%	99.96%	99.99%	99.98%	99.98%	100%	99.99%	99.98%	99.98%	99.98%
6	99.99%	100%	100%	100%	99.98%	99.95%	99.98%	99.99%	99.99%	99.98%	100%	99.99%	100%	100%	99.99%
5	99.99%	100%	100%	100%	99.98%	99.95%	99.98%	99.99%	99.99%	99.99%	100%	99.99%	100%	100%	99.99%
4	99.99%	100%	100%	100%	99.98%	99.95%	99.98%	99.99%	99.99%	99.99%	100%	99.99%	100%	100%	100%
3	99.99%	100%	100%	100%	99.99%	99.95%	99.98%	99.99%	99.99%	99.99%	100%	99.99%	100%	100%	100%
2	99.99%	100%	100%	100%	99.99%	99.96%	99.98%	100%	99.99%	99.99%	100%	99.99%	100%	100%	100%
1	99.99%	100%	100%	100%	99.99%	99.96%	99.98%	100%	100%	99.99%	100%	99.99%	100%	100%	100%
0	100%	100%	100%	100%	100%	100%	100%	100%	100%	100%	100%	100%	100%	100%	100%

4. 一分一档直方图



由全区一分一档直方图可直观看到，最高峰值出现在 84-96 分之间，说明高分段分数学生数量较大。由于学考属于标准参照测试，其目标是鉴别合格与不合格考生，试卷难度设计相对较低，高分段考生数量大属于正常现象。从全区一分一档直方图曲线看，低分段及高分段的学生人数均呈平缓上升状态，而中等分数段的学生人数较均衡，提示试卷应增加中等难度题目的数量，以利于更好地鉴别中等能力的学生。结合正态分布曲线和一分一档直方图曲线看，全区及各市均存在不足峰度，说明分布在平均分两侧的考生人数较少。南宁市、柳州市、桂林市、梧州市、北海市、钦州市、玉林市最高峰均出现在高分段，说明这些地区高分考生数量较多。而防城港市、贵港市、百色市、贺州市、河池市、来宾市和崇左市均出现双峰，说明这些地区存在两级分化现象；其中崇左市分布曲线接近正态，低分数段考生人数甚至超过了高分段人数，说明该市学生整体水平落后与全区水平，低分数考生过多，教研部门应找出原因，积极应对。

5. 各类学科能力

本次考试对必修 1 至必修 5 共五个模块进行考查，各模块分值如下：

表 10 各模块分值表

课程模块	分值
必修 1	约 25 分
必修 2	约 25 分
必修 3	约 20 分
必修 4	约 15 分
必修 5	约 15 分

考试以必修模块所规定的教学内容为本，考查必修模块 1-5 中所规定的学习内容。本学科对认知水平的要求由低到高依次为知道、领会、应用三个层次，高层次的要求包含低层级的要求，其中领会占 65%，应用占 35%。鉴于英语学科的特殊性，对各学科能力的考查主要体现在题型分类上，考点分布于听力理解、阅读理解、完形填空、语法填空、短文改错与书面表达六个部分的内容中。

按主观题和客观题来分，得分率如下：

表 11 主客观题得分表

题号	满分	平均分	得分率
客观题	65	49.88	76.74%
主观题	35	16.27	46.51%
全卷	100	66.15	66.15%

按题型来分，得分率如下：

表 12 各题型得分表

题型	满分	平均分	得分率
听力理解	20	16.02	80.05%
阅读理解	30	23.55	78.48%

完形填空	15	10.32	68.77%
语法填空	10	5.11	51.05%
短文改错	10	3.68	36.81%
作文	15	7.49	49.94%

按认知水平上来分，得分率如下：

表 13 各认知水平得分表

认知水平	满分	平均分	得分率
领会	65	49.88	76.74%
应用	35	16.28	46.51%

由以上数据可见，大部分学生的能力处于第二层级，即领会阶段，对于能考查应用能力的三大题型语法填空、短文改错和作文失分较多。也说明考生的语篇分析能力、语法水平及写作能力相对不足。

6. 全区及各市等第比率(A、B、C、D等级)

表 14 全区及各市等第比率横向比较

群体	A 等		B 等		C 等		D 等	
	人数	比率	人数	比率	人数	比率	人数	比率
全区	45723	15.89%	127639	44.37%	100433	34.91%	13868	4.82%
南宁市	9463	23.07%	18648	45.46%	11770	28.69%	1140	2.78%
柳州市	4648	23.92%	8838	45.49%	5629	28.97%	314	1.62%
桂林市	5476	23.78%	11391	49.47%	5689	24.71%	470	2.04%
梧州市	2606	14.37%	9474	52.23%	5418	29.87%	642	3.54%
北海市	1415	13.37%	5156	48.71%	3472	32.80%	542	5.12%
防城港市	357	7.07%	2082	41.21%	2253	44.60%	360	7.13%
钦州市	2630	14.78%	8559	48.09%	5898	33.14%	710	3.99%
贵港市	4898	13.21%	14909	40.20%	14605	39.38%	2678	7.22%
玉林市	6509	16.85%	17258	44.68%	13207	34.19%	1655	4.28%
百色市	2296	11.10%	7746	37.46%	9323	45.08%	1315	6.36%
贺州市	1148	10.91%	4679	44.46%	4027	38.26%	671	6.38%
河池市	2517	11.23%	9568	42.70%	9055	40.41%	1267	5.65%
来宾市	1317	9.59%	5650	41.13%	5701	41.50%	1070	7.79%
崇左市	443	4.64%	3681	38.57%	4386	45.96%	1034	10.83%

表 15 全区及各市等第比率纵向比较

群体	A 等		B 等		C 等		D 等	
	人数	比率	人数	比率	人数	比率	人数	比率
全区	45723	100%	127639	100%	100433	100%	13868	100%
南宁市	9463	20.70%	18648	14.61%	11770	11.72%	1140	8.22%
柳州市	4648	10.17%	8838	6.92%	5629	5.60%	314	2.26%
桂林市	5476	11.98%	11391	8.92%	5689	5.66%	470	3.39%
梧州市	2606	5.70%	9474	7.42%	5418	5.39%	642	4.63%
北海市	1415	3.09%	5156	4.04%	3472	3.46%	542	3.91%
防城港	357	0.78%	2082	1.63%	2253	2.24%	360	2.60%
钦州市	2630	5.75%	8559	6.71%	5898	5.87%	710	5.12%
贵港市	4898	10.71%	14909	11.68%	14605	14.54%	2678	19.31%
玉林市	6509	14.24%	17258	13.52%	13207	13.15%	1655	11.93%
百色市	2296	5.02%	7746	6.07%	9323	9.28%	1315	9.48%
贺州市	1148	2.51%	4679	3.67%	4027	4.01%	671	4.84%
河池市	2517	5.50%	9568	7.50%	9055	9.02%	1267	9.14%
来宾市	1317	2.88%	5650	4.43%	5701	5.68%	1070	7.72%
崇左市	443	0.97%	3681	2.88%	4386	4.37%	1034	7.46%

从全区及各市等第比率横向比较表可见，南宁市、柳州市和桂林市 A 等第学生比率均明显高于全区水平，D 等第学生比例也最低，说明这三个市的学生整体水平高于全区水平。从纵向比率比较表看，南宁市拥有全区最多的 A 等第考生，除了表明该市优秀考生数量较多之外，还与该市参考考生基数较大有关。

7. 全区及各市考生层次比率(四分位数)

表 16 全区及各市考生层次比率(四分位数)

群体	下四分位数	中位数	上四分位数
全区	46.5	71	88
南宁市	53.5	78.5	91
柳州市	55	78.5	91
桂林市	59	80	91
梧州市	53	75	87.5
北海市	48.5	71	87
防城港市	39.5	59	81
钦州市	48	73	88

贵港市	40.5	64	86
玉林市	48.5	71	88
百色市	38.5	59.5	84
贺州市	41	67	85
河池市	42	64.5	84.5
来宾市	38	61.5	83.5
崇左市	35.5	54.5	77.5

从上表数据看，南宁市、桂林市和柳州市三市的下四分位数、中位数和上四分位数均显著高于全区水平，说明这三市考生水平高于全区；其中桂林市考生水平最高，崇左市最低。

8. 小结

本次考试对认知水平的要求由低到高依次为知道、领会、应用三个层次，高层级的要求包含低层级要求，其中领会占 65%，应用占 35%。由上述图表数据可见，大部分考生能领会所学词汇和语法知识所表达的不同功能、意图和态度，能根据不同的语言形式判断语篇所要表达的观点、态度和情感，能理解和解释各国不同的文化风俗和社交礼仪。试题中听力理解、阅读理解、完形填空三个部分的题目主要考察考生对英语知识的领会认知水平。这三部分的实测难度分别为 0.8、0.79 和 0.69，与预估难度 0.91、0.83 和 0.80 均有不小差距，说明考生能力与期待存在距离。对于要求更高的应用能力，只有不到半数的考生能将所学的英语知识运用于特定的情境中分析问题和解决问题，能从一般性语篇中获取和处理信息，运用所学知识进行简单的文字表述和初步的实用性写作。试题中语法填空、短文改错与书面表达三个部分的题目主要考察考生对英语知识的应用认知水平。这三部分的预估难度分别为 0.68、0.66 和 0.65，而实测难度为 0.51、0.37 和 0.50，考生所体现出的应用能力与预期存在相当大的差距。

从整体来看，考试的成绩分布呈负偏态，符合学考作为标准参照水平测试的性质。本次学考平均分偏低，标准差大，说明学生成绩离散程度较大，存在两极分化现象。由以上各表格数据来看，各市考生之间存在显著差异。桂林市整体水平在全区最高，各指标均处于领先地位，崇左市最低，各项指标均落后。部分市出现双峰现象，两极分化明显。与 2015 年 6 月学考相比，满分人数较 2015 年的 168 人有较大幅度提升，但平均分、中位数和众数三数均低于 2015 年数据。考生的领会和应用能力较之上届并无提高，具体体现在各题型得分率均无提高上。平均分与预估分数 78 偏离较大，说明全区学生英语学业水平与期望值还有很大差距。平均分与众数差距很大，说明试题难度层级与考生实际水平之间的吻合度有待提高。也体现出中学英语教学中存在的问题：学生的语言应用能力亟待提高，包括语篇分析能力、语法知识水平及写作能力能力的提高。学校在日常教学中应该有针对性的教改措施，切实提高学生的应用能力。此外，不同区域学生能力相差较大，两级分化现象严重，要求各部门各校提高对学考的认知和重视，帮助落后地区和学校改进教学水平，提升学生能力。

三、各试题答题分析及教学启示

第一部分 听力理解（共两节，满分 20 分）

第一节 (共5小题; 每小题1分, 满分5分)

听下面5段对话。每段对话后有一个小题, 从题中所给的A、B、C 三个选项中选出最佳选项, 并在答题卡上的相应位置将该项涂黑。听完每段对话后, 你都有10 秒钟的时间来回答有关小题和阅读下一小题。每段对话读两遍。

Text 1

W: Jack, what sport do you like the most?

M: Swimming. I like swimming the most.

1. What sport does the man like the most?

- A. Basketball. B. Swimming. C. Table tennis.

【正确答案】 B

【考查目标】 能理解听力话题“兴趣与爱好”, 获取其中的“爱好事实”信息。

【难度比较】

实测难度	设计难度	设计与实测误差
0.95	0.95	0

【应答数据】

考生层次	A	B	C	D	未选	平均分	标准差	实测难度	区分度	众数
全体	1.4%	94.90%	3.66%	0.00%	0.00%	0.95	0.22	0.95	0.29	1
第一层	0.00%	0.99%	0.00%	0.00%	0.00%	0.99	0.02	0.99	-0.00	1
第二层	0.00%	0.98%	0.01%	0.00%	0.00%	0.99	0.11	0.99	0.14	1
第三层	0.02%	0.91%	0.07%	0.00%	0.00%	0.91	0.28	0.91	0.10	1
第四层	0.13%	0.70%	0.17%	0.00%	0.00%	0.70	0.46	0.70	0.19	1

【答题分析】 本题着重考查对听力材料中“兴趣与爱好”信息的直接获取能力, 学生根据答语中的“I like swimming the most”即可做出选择, 其他两个选项不具备干扰功能。极少数学生失分情况是缺乏基本词汇知识, 无法把听到的“like swimming”和卷面的B选项对应。

【学法启示】 单词识记是高中英语学习的基本要求。单词记忆要调动多方面感官, 要眼看、口读、耳听、手写, 并且增强实践应用。

【教学建议】 应该重视基本词汇的教学, 包括读音、拼写、词义和用法等, 并为学生创造利用词汇交际的情景和机会。

Text 2

W: Dad, shall we go for a picnic in the park this weekend?

M: Good idea, Lucy. It's nice to have a picnic at this time of year.

2. What will the speakers do this weekend?

- A. Have a picnic. B. Go shopping. C. See a film.

【正确答案】 A

【考查目标】能理解听力话题“节假日活动”，获取其中的“活动”信息。

【难度比较】

实测难度	设计难度	设计与实测误差
0.89	0.95	0.06

【应答数据】

考生层次	A	B	C	D	未选	平均分	标准差	实测难度	区分度	众数
全体	89.42%	5.68%	4.85%	0.00%	0.00%	0.89	0.31	0.89	0.46	1
第一层	99.97%	0.00%	0.00%	0.00%	0.00%	1	0.02	1	0.01	1
第二层	98.17%	0.00%	1.04%	0.00%	0.00%	0.98	0.13	0.98	0.14	1
第三层	80.89%	9.90%	9.11%	0.00%	0.00%	0.81	0.39	0.81	0.30	1
第四层	35.90%	38.87%	25.01%	0.00%	0.00%	0.36	0.48	0.36	0.15	0

【答题分析】本题着重考查对听力材料中“节假日活动”信息的直接获取能力，学生根据答语中的“have a picnic”即可做出选择，其他两个选项不具备干扰功能。极少数学生失分情况应该是缺乏基本短语知识，无法把听到的“have a picnic”和卷面的A选项对应。

【学法启示】加强英语基础知识的记忆，很多惯用词组和句子可以整体记忆，听力材料中的“have a picnic?”和“go shopping”，选项中的“see a film”，都是常用语块，生活用语，平时多读多听，就能巩固和内化，达到准确熟练地应用。

【教学建议】老师可以教学生以词块为单位进行识记，将词块的音、形、义和结构整体记忆，增强语言输入和输出的流畅化、准确化和地道化。

Text 3

W: Excuse me, sir, does this bus go to Lake Street?

M: Yes. Take this bus, get off at the next stop and you' ll be there.

3. How will the woman get to Lake Street?

- A. By bike. B. On foot. C. By bus.

【正确答案】 C

【考查目标】能理解听力话题“询问交通”，获取其中的“交通”信息。

【难度比较】

实测难度	设计难度	设计与实测误差
0.85	0.90	0.05

【应答数据】

考生层次	A	B	C	D	未选	平均分	标准差	实测难度	区分度	众数
全体	8.78%	6.3%	84.85%	0.00%	0.00%	0.85	0.36	0.85	0.45	1
第一层	0.00%	0.00%	99.61%	0.00%	0.00%	1	0.066	1	0.03	1

W: Peter, are you up? It's seven o'clock. You're going to be late for school.

M: Yes, Mom. I'm getting up. I'll be ready at once.

5. When does the conversation take place?

A. At 7:00.

B. At 8:00.

C. At 9:00.

【正确答案】 A

【考查目标】能理解听力话题“日常活动”，获取其中的“时间”信息。

【难度分析】

实测难度	设计难度	设计与实测误差
0.86	0.90	0.04

【应答数据】

考生层次	A	B	C	D	未选	平均分	标准差	实测难度	区分度	众数
全体	85.68%	11.20%	3.01%	0.00%	0.00%	0.86	0.35	0.86	0.35	1
第一层	99.38%	0.00%	0.00%	0.00%	0.00%	0.99	0.08	0.99	0.04	1
第二层	91.77%	7.51%	0.00%	0.00%	0.00%	0.92	0.27	0.92	0.19	1
第三层	77.1%	17.99%	4.74%	0.00%	0.00%	0.77	0.42	0.77	0.13	1
第四层	46.60%	31.18%	21.65%	0.00%	0.00%	0.47	0.50	0.47	0.18	0

【答题分析】本题着重考查对听力材料中“日常活动”信息的直接获取能力，学生根据答语中的“Peter, are you up? It's seven o'clock.”即可做出选择。少数学生失分是对数字不敏感，无法正确判断数字，不能把听到的“seven o'clock”和卷面的A选项对应。

【学法启示】单词记忆要掌握方法，数词学习要结合读音、语义进行记忆。

【教学建议】应该重视语音、语义教学，帮助学生掌握基本的读音规则，对生活中的时间数字运用要强化。

第二节 (共 15 小题; 每小题 1 分, 满分 15 分)

听下面 5 段对话或独白。每段对话或独白后有几个小题, 从题中所给的 A、B、C 三个选项中选出最佳选项, 并在答题卡上的相应位置将该项涂黑。听每段对话或独白前, 你将有时间阅读各个小题, 每小题 5 秒钟; 听完后, 各小题将给出 5 秒钟的作答时间。每段对话或独白读两遍。

Text 6

W: Excuse me, sir.

M: Yes? What can I do for you, madam?

W: I ordered my food half an hour ago, but I'm still waiting for it.

M: I'm sorry about that. I'll go and see if your food is ready.

W: OK.

M: Oh, here it comes, madam. Please enjoy your dinner.

W: Thank you.

6. Where are the speakers?

A. In an office. B. In a hotel. C. In a restaurant.

【正确答案】 C

【考查目标】能理解听力话题“周围的环境”，获取其中的“所在环境”信息。

【难度比较】

实测难度	设计难度	设计与实测误差
0.70	0.85	0.15

【应答数据】

考生层次	A	B	C	D	未选	平均分	标准差	实测难度	区分度	众数
全体	17.06%	13.08%	69.75%	0.00%	0.00%	0.70	0.46	0.70	0.59	1
第一层	0.00%	0.00%	99.15%	0.00%	0.00%	0.99	0.09	0.99	0.05	1
第二层	5.89%	6.69%	87.36%	0.00%	0.00%	0.87	0.33	0.87	0.34	1
第三层	35.35%	24.69%	39.79%	0.00%	0.00%	0.40	0.49	0.40	0.19	0
第四层	43.16%	28.76%	27.81%	0.00%	0.00%	0.28	0.45	0.28	0.05	0

【答题分析】本题着重考查听力材料中对“环境”信息的辨析获取能力。整篇听力对话都是围绕着“饮食”进行，而且对话中出现两次关键词“food”，学生对对话的环境不难做出判断，其他两个选项不具备干扰功能。少数学生失分是无法处理听到的对话信息，缺乏基本的英语知识，也无法获取对话中的重要信息并进行简单的推断。

【学法启示】听长对话时，应利用好情景提供的大量信息，如果听漏了关键词，要学会利用其他的信息做出合理的推断。同时单词识记是不可缺少的学习环节。

【教学建议】重视听力教学，有针对性的加强听力技能训练，日常教学中把听、说、读、写有机结合起来，以达到综合能力的提高。

7. How long did the woman wait?

A. About half an hour. B. About an hour. C. About two hours.

【正确答案】 A

【考查目标】能理解听力话题“周围的环境”，获取其中所提及的“时间”信息。

【难度比较】

实测难度	设计难度	设计与实测误差
0.72	0.90	0.18

【应答数据】

考生层次	A	B	C	D	未选	平均分	标准差	实测难度	区分度	众数
全体	0.72%	0.17%	0.11%	0.00%	0.00%	0.72	0.45	0.72	0.47	1
第一层	0.98%	0.02%	0.00%	0.00%	0.00%	0.98	0.12	0.98	0.07	1
第二层	0.83%	0.13%	0.04%	0.00%	0.00%	0.83	0.38	0.83	0.28	1

第三层	0.52%	0.25%	0.23%	0.00%	0.00%	0.52	0.50	0.52	0.13	1
第四层	0.30%	0.36%	0.34%	0.00%	0.00%	0.30	0.46	0.30	0.07	0

【答题分析】本题着重考查对听力材料中“时间”信息的辨别能力。学生通过理解对话大意，可以较快抓住“half an hour”这个时间点，及时做出判断，准确选择“A”。但是B选项的About an hour.、C选项的About two hours.也较容易形成干扰，造成部分学生失分。

【学法启示】时间类数字辨析题是听力的常考题，应充分运用“预测”策略：听前快速阅读题干和选项，了解到时间数字是该题的重要信息，然后带着问题获取答题所需信息。

【教学建议】数字听力是教学中的重点和常考点，也是学生的难点，老师可以利用生活中常见的数字如价格、时间、日期、电话号码、QQ号码等，培养学生对英文数字的敏感度。

Text 7

W: Hello. This is Lisa speaking. Could I speak to Sam, please?

M: Hello, Lisa. This is Sam.

W: Sam, do you have any plans for the summer holiday? Would you like to join our basketball team?

M: I'd love to. But I'll be a volunteer at Guangxi Museum.

W: That sounds great. That will be a great experience.

M: Yes. I'm looking forward to it.

W: Nice talking with you, Sam.

M: Thanks for calling. Bye.

8. Who will be a volunteer?

A. Tom.

B. Sam.

C. Lisa.

【正确答案】 B

【考查目标】能理解听力话题“计划与愿望”，获取其中的“事件”信息。

【难度比较】

实测难度	设计难度	设计与实测误差
0.72	0.90	0.18

【应答数据】

考生层次	A	B	C	D	未选	平均分	标准差	实测难度	区分度	众数
全体	5.6%	73.06%	21.23%	0.00%	0.00%	0.73	0.44	0.73	0.51	1
第一层	0.00%	99.17%	0.00%	0.00%	0.00%	0.99	0.09	0.99	0.05	1
第二层	3.91%	86.36%	9.68%	0.00%	0.00%	0.86	0.34	0.86	0.30	1
第三层	8.40%	49.33%	42.16%	0.00%	0.00%	0.49	0.50	0.49	0.16	0
第四层	18.14%	36.53%	44.96%	0.00%	0.00%	0.37	0.48	0.37	0.05	0

【答题分析】本题着重考查听力对话“计划与愿望”中“计划”信息的直接获取能力，根据对话中男声说“I'll be a volunteer at Guangxi Museum.”既可做出选择，其他两个选项在对话中根本没有提及，干

扰功能小。少数学生失分情况应该是无法处理听到的对话信息，缺乏基本语音，词汇知识，也无法获取对话中的重要信息并进行简单的推断。

【学法启示】词汇识记是高中英语学习的基本要求。单词记忆要调动多方面感官，要眼看、口读、耳听、手写，并且增强实践应用。

【教学建议】必须重视基本词汇的教学，包括读音、拼写、词义和用法等，并为学生创造利用词汇交际的情景和机会。

9. What are the speakers talking about?

- A. The holiday plan. B. The school life. C. The future job.

【正确答案】 A

【考查目标】能理解听力话题“计划与愿望”，获取其中的“计划”信息。

【难度比较】

实测难度	设计难度	设计与实测误差
0.78	0.85	0.07

【应答数据】

考生层次	A	B	C	D	未选	平均分	标准差	实测难度	区分度	众数
全体	78.01%	7.75%	14.15%	0.00%	0.00%	0.78	0.41	0.78	0.54	1
第一层	99.79%	0.00%	0.00%	0.00%	0.00%	1	0.05	1	0.03	1
第二层	92.23%	2.68%	0.05%	0.00%	0.00%	0.92	0.27	0.92	0.26	1
第三层	56.54%	14.17%	0.29%	0.00%	0.00%	0.57	0.50	0.57	0.24	1
第四层	30.86%	33.35%	0.35%	0.00%	0.00%	0.31	0.46	0.31	0.07	0

【答题分析】本题着重考查听力话题“计划与愿望”信息的直接获取能力，学生根据答语中的“do you have any plans for the summer holiday?”即可做出选择，其他两个选项根本没有提及，干扰功能小。少数学生失分情况应该是无法识别语段中的重要信息，听不出“plan for the summer holiday”，或是缺乏基本词汇知识及简单推理能力，无法把听到的“plans”和卷面的A选项对应。

【学法启示】加强词汇学习，基本单词和词组一定要达到四会（听说读写）。

【教学建议】加强基础知识的教学，重视基本词汇的教学，包括读音、拼写、词义和用法等，并为学生创造利用词汇交际的情景和机会。

Text 8

W: Hello, Alex. Can I ask about what you do in your free time?

M: Sure. I am very busy on weekdays. I have most of my free time on the weekend.

W: What do you do on Saturday morning?

M: I often play sports with my neighbours.

W: What about Sunday?

M: I visit my grandparents every Sunday. They like to make cakes for me, and we talk. I enjoy

spending time with them.

W: What do you do on weekend evenings?

M: Well, I spend about an hour reading newspapers.

W: Thank you for your time.

10. What does Alex do on Saturday morning?

- A. Have tea. B. Make cakes. C. Play sports.

【正确答案】 C

【考查目标】 能理解听力话题“节假日活动”，获取其中的“活动”信息。

【难度比较】

实测难度	设计难度	设计与实测误差
0.83	0.90	0.07

【应答数据】

考生层次	A	B	C	D	未选	平均分	标准差	实测难度	区分度	众数
全体	5.69%	10.87%	83.25%	0.00%	0.00%	0.83	0.37	0.83	0.54	1
第一层	0.00%	0.00%	99.93%	0.00%	0.00%	1	0.03	1	0.02	1
第二层	0.00%	2.39%	96.81%	0.00%	0.00%	0.97	0.18	0.97	0.21	1
第三层	11.65%	22.50%	65.54%	0.00%	0.00%	0.66	0.48	0.66	0.33	1
第四层	27.03%	40.37%	31.81%	0.00%	0.00%	0.32	0.47	0.32	0.09	0

【答题分析】 本题着重考查听力话题“节假日活动”，获取其中的“活动”信息。学生根据答语中的“I often play sports with my neighbours.”即可做出选择，其他两个选项干扰功能小。少数学生失分情况应该是无法识别语段中的重要信息，缺乏基本词汇知识，混乱了时间。导致错选其他选项，无法得到正确答案。

【学法启示】 加强词汇学习，基本单词和词组一定要达到四会（听、说、读、写）。

【教学建议】 加强基础知识的教学，重视基本词汇的教学，包括读音、拼写、词义和用法等，并为学生创造利用词汇交际的情景和机会。

11. Who does Alex visit on Sunday?

- A. His friends. B. His grandparents. C. His neighbours.

【正确答案】 B

【考查目标】 能理解听力话题“节假日活动”，获取其中的“人物”信息。

【难度比较】

实测难度	设计难度	设计与实测误差
0.80	0.95	0.15

【应答数据】

考生层次	A	B	C	D	未选	平均	标准差	实测	区分度	众数
------	---	---	---	---	----	----	-----	----	-----	----

M: Yes. I bought this bike here for my daughter yesterday. But it doesn't work well. So I'd like to get it changed for a new one.

W: I see. Let me have a look. We'll be glad to change it for you.

M: That sounds good.

W: But I'm afraid we don't have another red one at the moment.

M: Oh, what should I do then?

W: Would you like a different colour? We have this bike in yellow and green.

M: I'm sorry. My daughter doesn't like either of those colours. Red is her favourite.

W: Then, we can order a new bike just like this one. At no extra cost.

M: That's good.

W: And you can come and get the bike in five days, on Friday.

M: That's fine. Thank you very much.

W: You're welcome.

13. Why is the man at the shop?

- A. To get a bike repaired. B. To get a bike changed. C. To buy a new bike.

【正确答案】 B

【考查目标】 能理解听力话题“购物”，获取其中的“购物事件”的信息

【难度比较】

实测难度	设计难度	设计与实测误差
0.76	0.95	0.19

【应答数据】

考生层次	A	B	C	D	未选	平均分	标准差	实测难度	区分度	众数
全体	8.55%	76.20%	15.14%	0.00%	0.00%	0.76	0.44	0.76	0.42	1
第一层	0.00%	99.12%	0.00%	0.00%	0.00%	0.99	0.09	0.99	0.07	1
第二层	2.76%	84.20%	12.96%	0.00%	0.00%	0.84	0.36	0.84	0.21	1
第三层	17.02%	60.99%	21.83%	0.00%	0.00%	0.62	0.49	0.62	0.21	1
第四层	28.29%	37.06%	34.32%	0.00%	0.00%	0.37	0.48	0.37	0.06	0

【答题分析】 本题着重考查听力话题“购物”，获取其中的“购物事件”信息的能力。根据第一句“*But it doesn't work well. So I'd like to get it changed for a new one.*”，学生可以准确做出判断。部分学生失分情况可能是没有听懂语段的基本意思，受到选项 A. *To get a bike repaired.* 和选项 C. *To buy a new bike.* 的干扰。

【学法启示】 学考听力考试的答案一般都是比较直接的，根据听到的内容只需做出简单的判断就行了，不要被干扰项误导。平时需要加强基础知识的学习。

【教学建议】 老师应告知学生学业水平考试的标准和难度，抓好常规备考，做好常规题目，不要做一些偏

第一层	0.00%	0.00%	99.20%	0.00%	0.00%	0.99	0.09	0.99	0.05	1
第二层	1.65%	1.98%	96.27%	0.00%	0.00%	0.96	0.19	0.96	0.09	1
第三层	6.92%	12.89%	79.94%	0.00%	0.00%	0.80	0.40	0.80	0.33	1
第四层	25.81%	37.24%	36.28%	0.00%	0.00%	0.36	0.48	0.36	0.10	0

【答题分析】本题着重考查听力话题“购物”，获取其中的“事件时间”信息，学生根据答语中的“*And you can come and get the bike in five days, on Friday.*”即可做出选择，其他两个选项对话中没有出现，不具备干扰功能。少数学生失分情况应该是缺乏基本词汇知识，不能理解“*in five days*”的意思，或者不能集中注意力聚焦听力。

【学法启示】词汇学习非常重要。平时加强听力训练，集中注意力，用心完成。

【教学建议】加强词汇，词块教学，帮助学生准确掌握基本词块的意义，训练学生良好的听力技能，培养学生良好的听力习惯。

Text 10

Hello, new classmates! Welcome to NO.1 High School. My name is David Smith, a student from Class 1, Grade 3. I'm head of the student clubs. I'd like to tell you about the three student clubs in our school.

First of all, let's begin with our reading club. It has 90 members now. Every Monday afternoon, the club members gather to exchange their ideas on books. And you may join them to share your opinions.

We also have a music club. If you are a music lover, come to our music club. This club has a total of 85 members. They usually meet on Saturday. Sometimes they go to concerts together and sometimes they give performances themselves.

And thirdly, for those who enjoy outdoor sports, the bicycle club can be a good choice. Trips are usually organized from 9:00 a.m. to 11:00 a.m. on Wednesday. Together with 50 cyclists, you will go along the river bank by bike.

For more information, please go to the school website. Thank you.

16. What is the speaker?

A. A student. B. A doctor. C. A teacher.

【正确答案】 A

【考查目标】能理解话题“学校生活”，获取其中的“人物身份”信息

【难度比较】

实测难度	设计难度	设计与实测误差
0.82	0.85	0.03

【应答数据】

考生层次	A	B	C	D	未选	平均分	标准差	实测难度	区分度	众数

A. On Monday. B. On Wednesday. C. On Saturday.

【正确答案】 A

【考查目标】能理解话题“学校生活”，获取其中的“时间”信息

【难度比较】

实测难度	设计难度	设计与实测误差
0.69	0.90	0.21

【应答数据】

考生层次	A	B	C	D	未选	平均分	标准差	实测难度	区分度	众数
全体	0.69%	9.53%	21.14%	0.00%	0.00%	0.69	0.46	0.69	0.44	1
第一层	97.97%	0.00%	1.71%	0.00%	0.00%	0.98	0.14	0.98	0.10	1
第二层	76.83%	4.59%	18.48%	0.00%	0.00%	0.77	0.42	0.77	0.25	1
第三层	52.29%	16.27%	31.30%	0.00%	0.00%	0.52	0.50	0.52	0.20	1
第四层	27.03%	36.49%	36.13%	0.00%	0.00%	0.27	0.44	0.27	0.05	0

【答题分析】本题着重考查对话题“学校生活”内容的理解，考查获取其中的“时间”信息的能力。对话中的时间在“Every Monday afternoon, the club members gather to exchange their ideas on books.”一句中，学生通过理解关键词 Every Monday afternoon，按照听力信息及问答设置，可以较容易地做出选择，其他选项干扰性较弱。部分学生失分情况应该是不能理顺听力材料的内容，对数字的表达方式掌握不好。

【学法启示】时间辨析题是听力的常考题，应充分运用“预测”策略：听前快速阅读题干和选项，了解到数字是该题的重要信息，然后带着问题获取答题所需信息。

【教学建议】时间考查是听力教学中的重点和常考点，老师可以用好生活中的机会让学生多接触有关时间的表达，培养对英文时间表达方式的敏感度。

19. Where do the cyclists go riding?

A. On the campus. B. Along the river bank. C. Around the lake.

【正确答案】 B

【考查目标】能理解话题“学校生活”，获取其中的“事件地点”信息

【难度比较】

实测难度	设计难度	设计与实测误差
0.68	0.90	0.22

【应答数据】

考生层次	A	B	C	D	未选	平均分	标准差	实测难度	区分度	众数
全体	18.47%	67.90%	13.49%	0.00%	0.00%	0.68	0.47	0.68	0.30	1
第一层	1.52%	96.14%	2.32%	0.00%	0.00%	0.96	0.19	0.96	0.12	1

第二层	17.96%	69.21%	12.71%	0.00%	0.00%	0.69	0.46	0.69	0.27	1
第三层	25.23%	56.86%	17.71%	0.00%	0.00%	0.57	0.50	0.57	-0.01	1
第四层	29.99%	42.72%	26.85%	0.00%	0.00%	0.43	0.49	0.43	0.11	0

【答题分析】本题着重考查对话题“学校生活”内容的理解，考查获取其中的“事件地点”信息的能力。根据“Trips are usually organized from 9:00 a.m. to 11:00 a.m. on Wednesday. Together with 50 cyclists, you will go along the river bank by bike.”，学生可以选择B. Along the river bank.，其他两个选项干扰性不大。部分学生失分可能是因为句子为长句，时间、地点、人物聚焦在一块，无法辨析和提取答题所需的重要相关信息。

【学法启示】要重视单词重要信息点的识记，长句中提供的信息多，要有能识别所需信息、去除干扰信息的能力。

【教学建议】应该重视词汇、语法教学，帮助学生掌握基本的句型、时态、语态的结构，培养学生速辩，速记信息的能力。

20. How can you find more information about the clubs?

A. Go to the library. B. Go to the office. C. Go to the website.

【正确答案】C

【考查目标】能理解话题“学校生活”，获取其中的“处理事件方式”信息

【难度比较】

实测难度	设计难度	设计与实测误差
0.78	0.90	0.12

【应答数据】

考生层次	A	B	C	D	未选	平均分	标准差	实测难度	区分度	众数
全体	13.64%	8.55%	77.67%	0.00%	0.00%	0.78	0.42	0.78	0.50	1
第一层	0.00%	0.00%	99.77%	0.00%	0.00%	1	0.05	1	0.03	1
第二层	7.83%	2.11%	89.95%	0.00%	0.00%	0.90	0.30	0.90	0.29	1
第三层	25.39%	16.28%	58.14%	0.00%	0.00%	0.58	0.49	0.58	0.19	1
第四层	26.51%	39.77%	33.28%	0.00%	0.00%	0.33	0.47	0.33	0.08	0

【答题分析】本题着重考查话题“学校生活”内容的理解，考查获取其中的“处理事件方式”信息的能力。根据“For more information, please go to the school website.”，学生可以轻易做出判断，其他两个选项不具备干扰功能。少部分学生失分可能是迷失于听力材料的大量信息中，无法辨析和提取答题所需的相关信息。

【学法启示】要重视词汇教学，重视单词识记，能听音辩词，有能识别所需信息的能力。

【教学建议】应该重视词汇教学，日常生活用词应不断复现在教学中，通过平时的听力训练，培养学生迅速识别信息的能力。

第二部分 阅读理解（共两节，满分30分。）

第一节 (共 10 小题; 每小题 2 分, 满分 20 分)

阅读下列短文, 从每题所给的 A、B、C、D 四个选项中, 选出最佳选项。并在答题卡上的相应位置将该项涂黑。

A

“Everything happens for the best,” my mother said whenever I faced disappointment. “If you can carry on, one day something good will happen.”

After graduating from college in 1932, I decided to try for a job as a sports announcer (播音员) on the radio. I took the bus to Chicago and knocked on the door of every radio station. But I was refused every time. In one studio, a nice lady told me that big radio stations didn't want to accept inexperienced (没经验的) persons. “Go to the countryside and find a small station that will give you a chance,” she said.

I returned home, Dixon in Illinois. My father said Smith Ward had opened a store and wanted a local sportsman to manage its sports department. Since I had played high school football in Dixon, I applied. The job sounded just right for me, but I still failed in the interview. As I left his office, I felt sad. I asked aloud, “How can a man become a sports announcer if he can't get a job in a radio station?”

I was waiting for the lift when I heard Smith Ward calling, “What did you say about sports? Do you know anything about football?” Then he made me stand before a microphone and asked me to broadcast an imaginary (想象的) game. As a result, I did a wonderful job and was told to broadcast Saturday's game!

On my way home, I thought of my mother's words again: Everything happens for the best if you carry on. One day something good will happen.

所选阅读材料 A 为记叙文, 长度 259 词, 文章叙述了一位学播报的大学生, 毕业后想成为一名体育播音员。他到处找工作, 可是四处碰壁, 但是他牢记妈妈的话没有放弃努力, 最终如愿成为了体育播音员。

在文章最后作者感叹: 母亲的话是对的, 只要坚持, 希望就在前方, 总有一天会有好事发生。文章给读者带来了精神上的愉悦, 并注重引导学生树立一种努力和坚持的积极的人生态度, 弘扬社会正能量, 实现了英语阅读的教育功能。从问题设计来看, 4 题考查学生查找事实细节的能力, 1 题考查细节理解能力。

21. When did the writer graduate from college?

- A. In 1931. B. In 1932. C. In 1933. D. In 1934.

【正确答案】B

【考查目标】理解文章的基本结构和语篇意义并能从文章中准确获取所需信息。

【难度比较】

实测难度	设计难度	设计与实测误差
0.95	0.90	-0.05

【应答数据】

实测难度	设计难度	设计与实测误差
0.90	0.75	-0.15

【应答数据】

考生等第	A	B	C	D	未选	平均分	标准差	难度	区分度	众数
全体	3.35%	2.23%	89.94%	4.40%	0.08%	1.80	0.60	0.90	0.42	2
A等	0.01%	0.00%	99.58%	0.40%	0.01%	1.99	0.13	0.99	0.04	2
B等	0.31%	0.06%	97.68%	1.93%	0.02%	1.95	0.31	0.98	0.07	2
C等	6.55%	2.62%	83.54%	7.15%	0.13%	1.67	0.74	0.84	0.19	2
D等	19.16%	26.66%	33.27%	20.33%	0.58%	0.67	0.94	0.33	0.23	0

【答题分析】本题为事实细节题，从文章第四段最后一句可以得出 C 选项为正确答案。从应答数据可以看出，本题实测难度为 0.90，区分度为 0.42，众数为 2 说明此题得分的考生较多，大多数考生能够根据题干要求从文章中直接获得正确答案。表中显示，典型错误答案为 D 选项，D 等的学生受 D 选项干扰尤为明显，占 20.33%。失分的可能原因是考生粗心大意，将 Saturday 看成 Sunday。由此可见，部分学生在阅读中不细心。

【学法启示】对于事实细节题，要关注细节，在阅读中充分运用 scanning 这一快速阅读技巧，定位到文章中寻找具体的细节后仔细阅读选出正确答案。

【教学建议】从应答数据可以看出，在全体学生中，共有 4.44% 的学生选择了干扰项 D。教师在平时的阅读教学中应该引导学生加强精读训练，并养成细致的阅读习惯。

25. According to the text, “Everything happens for the best if you carry on” means that _____.

- A. you will make money if you keep on trying
- B. you will lose money if you keep on trying
- C. you will succeed if you keep on trying
- D. you will fail if you keep on trying

【正确答案】C

【考查目标】理解语篇意义并能根据文章的中心思想准确理解细节信息。

【难度比较】

实测难度	设计难度	设计与实测误差
0.72	0.90	0.18

【应答数据】

考生等第	A	B	C	D	未选	平均分	标准差	难度	区分度	众数
全体	10.11%	5.64%	72.09%	11.92%	0.23%	1.44	0.89	0.72	0.64	2
A等	0.01%	0.02%	99.87%	0.10%	0.00%	1.99	0.07	0.99	0.02	2
B等	1.22%	0.46%	92.64%	5.62%	0.06%	1.85	0.52	0.92	0.30	2
C等	23.84%	12.00%	40.19%	23.48%	0.49%	0.80	0.98	0.40	0.26	0
D等	25.83%	25.80%	22.46%	25.27%	0.64%	0.44	0.83	0.22	0.07	0

【答题分析】本题为细节理解题，从文章的最后一段可以得到 C 选项为正确答案。从应答数据可以看出，本题的实测难度为 0.72，区分度为 0.65，众数为 2 说明答对的考生多。典型错误答案为 A、D 选项，失分的可能原因是学生没能把握文章的中心思想，主观臆断所致。由此可见，部分学生在英语阅读中，未能把握文章的主旨大意和上下文语境，阅读时只见树木，不见森林。

【学法启示】在阅读中，要掌握记叙文的阅读方法，即作者说了什么？作者想要通过文章来说明什么道理或哲理？然后围绕主旨来确定正确答案。

【教学建议】从应答数据可以看出，D 等学生中分别有 25.83%和 25.27%的学生选择了干扰项 A 和 D，错的根源在于主观臆断和语言知识薄弱。因此，建议教师在平时的阅读教学中对英语基础比较薄弱的同学尤其要加强阅读策略训练，指导学生利用略读策略进行快速阅读，抓住文章的主旨大意，然后根据主旨大意来准确理解文章中的关键信息。

B

Jack worked for the Canadian government. One day, he was told to learn more about wolves. Do wolves kill lots of caribou (北美驯鹿)? Do they kill people?

The government gave Jack lots of food, clothes and guns. Then they put him on a plane and took him to a lonely place. The plane landed, put him down and left. There were no houses or people in this place. But there were lots of wolves.

People tell horrible stories about wolves. They say wolves like to kill and eat people. Jack was afraid when he thought of these stories. He always took his gun with him.

Then one day, he saw a group of wolves. There was a mother wolf with four baby wolves. A father wolf and another young wolf lived with them.

Jack watched these wolves every day. The mother was a very good mother. She gave milk to her babies. She gave them lessons about life. They learned how to catch food. The father wolf got food for the mother. The young wolf played with the children. They were a nice and happy wolf family. Jack did not need his gun any more. In a short time, he got along well with the family. Jack watched them for five months.

Later, Jack wrote a book about wolves. He wanted people to understand them and not to kill them.

所选阅读材料 B 为故事类记叙文，长度 235 词，文章讲述了 Jack 被告知要了解狼的更多习性，狼经常杀死很多驯鹿吗？它们杀人吗？带着这些问题，他被送到了有一个有许多狼的遥远的地方。可是他在短时间内便与一个狼的家庭相处得很好了，经过了 5 个月时间的观察，他便发现了狼并不吃大型动物，也不吃人。所选文章充满正能量，让读者明白人和动物要和谐相处，不要去伤害动物。从问题设计来看，4 题考查具体的事实细节，1 题考查词义猜测。

26. Where did the government take Jack?

- A. To a lonely place.
- B. To a quiet island.
- C. To a noisy city.
- D. To a small village.

【正确答案】A

【考查目标】理解文章的基本结构和语篇意义并能从文章中获取所需信息。

【难度比较】

实测难度	设计难度	设计与实测误差
0.93	0.80	-0.13

【应答数据】

考生等第	A	B	C	D	未选	平均分	标准差	难度	区分度	众数
全体	92.71%	2.59%	3.11%	1.55%	0.04%	1.85	0.52	0.93	0.42	2
A等	99.94%	0.02%	0.04%	0.00%	0.00%	1.99	0.05	0.99	0.01	2
B等	98.96%	0.42%	0.43%	0.18%	0.01%	1.98	0.20	0.99	0.08	2
C等	89.77%	3.36%	4.56%	2.25%	0.06%	1.80	0.61	0.89	0.24	2
D等	32.67%	25.40%	27.39%	14.25%	0.30%	0.65	0.94	0.33	0.26	0

【答题分析】本题为事实细节题，从文章第一段的第二句话中 Then they put him on a plane and took him to a lonely place. 可得到 A 选项为正确答案。从应答数据可以看出，本题的实测难度为 0.93，区分度为 0.42，众数为 2 说明答对的考生多。典型错误答案为 B 和 C 选项，失分的学生主要是 D 等的学生。文章中根本没有出现 a quite island 和 a noisy city 这些信息。由此可见，部分学生在英语阅读中，并没有认真根据题干信息定位到文章中去查找答案，而是主观臆断胡乱作出毫无依据的选择。

【学法启示】在英语阅读中，寻读（scanning）是一种重要的快速阅读技能，学习者应依据文章，带着问题中的关键信息在文章中定位出处，找出问题的答案，而不是主观臆断，作出毫无依据的选择。

【教学建议】阅读教学中要指导学生根据关键信息对问题的出处进行定位，要多对学生的阅读策略进行训练，提高他们的快速阅读理解能力。

27. Who gave lessons about life to the baby wolves?

A. The father wolf.

B. The mother wolf

C. The young wolf.

D. The government.

【正确答案】B

【考查目标】理解文章的基本结构和语篇意义并能从文章中获取所需信息。

【难度比较】

实测难度	设计难度	设计与实测误差
0.77	0.80	0.03

【应答数据】

考生等第	A	B	C	D	未选	平均分	标准差	难度	区分度	众数
全体	5.20%	76.67%	7.54%	10.53%	0.05%	1.53	0.84	0.77	0.59	2
A等	0.03%	99.90%	0.02%	0.05%	0.00%	1.90	0.06	0.99	0.01	2
B等	0.97%	94.08%	1.26%	3.68%	0.01%	1.88	0.47	0.94	0.24	2
C等	11.09%	50.73%	15.80%	22.31%	0.07%	1.01	0.99	0.50	0.30	2

D 等	18.62%	27.74%	30.36%	22.88%	0.40%	0.55	0.89	0.27	0.09	0
-----	--------	--------	--------	--------	-------	------	------	------	------	---

【答题分析】本题为事实细节题，从文章的第五段中的 The mother was a very good mother. She gave milk to her babies. She gave them lessons about life. 可知 B 选项为正确答案。从应答数据可以看出，本题实测难度为 0.77，区分度为 0.60，众数为 2，说明此题得分的考生较多，大多数考生能够根据题干中的关键词去文章中查找解题信息获得正确答案。表中显示，典型错误答案为 D 选项，失分的可能原因是考生不依据文章，主观臆断所致。由此可见，部分学生在阅读理解中没有关注题干中的关键词并在文章中进行细节定位后作出选择。

【学法启示】对于事实细节题，要定位到文章中寻找具体的细节来解题。

【教学建议】从应答数据可以看出，在所有的考生中，共有 10.53% 的学生选择了干扰项 D，错的根源在于没有定位好信息的出处进行解题。教师在平时的阅读教学中应多引导学生对具体信息进行定位处理。

28. The underlined word “horrible” in Paragraph 3 probably means _____.

- A. exciting B. boring C. terrible D. funny

【正确答案】C

【考查目标】运用词汇、语法知识和语篇上下文作出简单推断，猜测词义。

【难度比较】

实测难度	设计难度	设计与实测误差
0.69	0.70	0.01

【应答数据】

考生等第	A	B	C	D	未选	平均分	标准差	难度	区分度	众数
全体	8.91%	11.79%	69.23%	9.88%	0.19%	1.38	0.92	0.69	0.55	2
A 等	0.49%	0.07%	99.34%	0.11%	0.00%	1.99	0.16	0.99	0.06	2
B 等	6.59%	3.75%	83.80%	5.81%	0.05%	1.68	0.74	0.84	0.33	2
C 等	14.13%	24.21%	42.96%	18.30%	0.40%	0.86	0.99	0.43	0.14	0
D 等	20.35%	34.57%	26.03%	18.50%	0.55%	0.52	0.88	0.26	0.09	0

【答题分析】本题为词义猜测题，该词出现在文章的第三段，用粗体标明，所在句子的意思是：人们讲了很多关于狼的可怕的故事。接下来一句 They say wolves like to kill and eat people. 他们说狼喜欢吃人和杀人。此题考查的 horrible 一词可通过上下文语境理解来推断其意思为“可怕的”，与 terrible 意义相近，故选 C。从应答数据可以看出，本题实测难度为 0.69，区分度为 0.55，说明不少考生在做此题时遇到了困难。表中显示，最典型错误答案为 B 选项，占 11.79%，说明不少考生不能结合上下文，主观臆断地认为他（Jack）一个人在那里很无聊“boring”，故误选 B。

【学法启示】针对词义猜测题，先要将该词定位到文章中（一般文章中会粗体或下划线凸现出来），找到该词所在的句子，并结合上下文语境进行词义的猜测，再结合所给选项进行词义的比较。

【教学建议】从应答数据可以看出，全体考生中，只有 69.23% 的考生答对此题。这反映了平时教学中词汇教学的问题，学生往往孤立记住词汇的意思，但缺乏在语境中理解词汇的意义的训练。教师在词汇教学中应加强词汇教学的情境化，引导学生在语境中理解掌握词汇的用法。

29. How many months did Jack watch the wolves?

- A. Two. B. Three. C. Four. D. Five.

【正确答案】D

【考查目标】理解文章的基本结构和语篇意义并能从文章中获取所需信息。

【难度比较】

实测难度	设计难度	设计与实测误差
0.75	0.85	0.10

【应答数据】

考生等第	A	B	C	D	未选	平均分	标准差	难度	区分度	众数
全体	5.43%	9.38%	10.21%	74.89%	0.09%	1.49	0.87	0.75	0.59	2
A等	0.11%	0.05%	0.39%	99.44%	0.00%	1.99	0.15	0.99	0.05	2
B等	1.49%	1.65%	4.96%	91.89%	0.02%	1.84	0.54	0.92	0.22	2
C等	11.06%	19.65%	18.75%	50.37%	0.16%	1.01	1.00	0.50	0.29	2
D等	18.52%	36.93%	29.05%	15.03%	0.48%	0.30	0.71	0.15	0.08	0

【答题分析】本题为事实细节题，从文章的第五段最后一句话 Jack watched them for five months. 可以推断出 D 选项为正确答案。从应答数据可以看出，本题实测难度为 0.75，区分度为 0.60，众数为 2 说明此题得分的考生较多，大多数考生能够在文章中直接找到答案。表中显示，典型错误答案为 C 选项，失分的原因是考生自己臆断出来的，文章中根本就没出现 four 这一信息词。由此可见，部分学生在阅读理解中未能在文章中找到具体的事实细节。

【学法启示】对于事实细节题，要定位到文章中寻找具体的细节得出正确答案。

【教学建议】从应答数据可以看出，在 D 等的考生中有 36.93% 的考生选 B 选项，而文章中根本就没出现 three 这一信息，这说明对基础薄弱的同学来说，他们更需要夯实语言基础知识和阅读策略的训练，而不要在阅读理解中主观臆断，断章取义。教师应在阅读教学中重视培养学生寻找细节的能力。

30. Jack wrote a book about wolves because he wanted people to _____.

- A. give more room to them B. hunt and kill them
C. give more food to them D. understand them and stop killing them

【正确答案】D

【考查目标】理解文章的基本结构和语篇意义并能从文章中获取所需信息。

【难度比较】

实测难度	设计难度	设计与实测误差
0.88	0.85	-0.03

【应答数据】

考生等第	A	B	C	D	未选	平均分	标准差	难度	区分度	众数
全体	3.32%	4.71%	4.07%	87.81%	0.01%	1.76	0.65	0.88	0.49	2
A等	0.01%	0.02%	0.09%	99.89%	0.00%	1.99	0.07	0.99	0.02	2

B 等	0.41%	0.40%	0.57%	98.58%	0.04%	1.97	0.24	0.99	0.12	2
C 等	6.86%	9.04%	7.31%	76.64%	0.14%	1.53	0.85	0.77	0.25	2
D 等	15.32%	28.49%	25.92%	29.69%	0.58%	0.59	0.91	0.29	0.21	0

【答题分析】本题为事实细节题，从文章最后一段最后一句话 He wanted people to understand them and not to kill them. 可以得出 D 选项为正确答案。从应答数据可以看出，本题实测难度为 0.88，区分度为 0.49，众数为 2，说明此题得分的考生较多，大多数考生能够在文章中直接找到答案。表中显示，典型错误答案为 B 选项，失分的原因是考生自己主观臆断出来的，文章中根本就没出现 hunt 这一信息。由此可见，部分学生在阅读理解中未能在文章中关注具体的事实细节。

【学法启示】对于事实细节题，要定位到文章中寻找具体的细节得出正确答案。

【教学建议】从应答数据可以看出，在 D 等的考生中有 28.49% 的考生选 B 选项，而文章中根本就没出现 hunt 这一信息词，这说明对基础薄弱的学生来说，他们更需要夯实语言基础知识和加强阅读策略的训练，而不是在阅读理解中主观臆断，断章取义。教师应在阅读教学中重视培养学生寻找细节的能力。

第二节(共 5 小题；每小题 2 分，满分 10 分)

根据短文内容，从短文后的选项中选出能填入空白处的最佳选项，并在答题卡上的相应位置将该项涂黑。选项中有两项为多余选项。

Some Ways to Have a Good Reading Habit

A good book can teach you things beyond your class. It can open your eyes and clear your minds. Getting into a good reading habit is not easy. But we can make it. 31

● Plan your time. Make it a habit to read every day. You should give yourself at least thirty minutes for reading each day on weekdays. And you should spend more time in reading at weekends. 32

● Always carry a book. Wherever you go, take a book with you. When you leave the house, make sure that you always carry a good book as well as your school things. Thus it is quite convenient for you to read anytime and anywhere.

● 33 Find a place in your home where you can sit in a comfortable chair. When you read a book, no one will trouble you. There should be no televisions, computers, music or even noisy family members around you.

● Have a library card. 34 And you can read as many books as possible in the library. Make a weekly trip to the library. In this way, you will save a lot of money for books.

● Share your ideas. One of the best ways to develop a good reading habit is to share your ideas with others. 35 Now Wechat (微信) is one of the most popular ways, in which you can exchange different views with your friends.

- A. Buy a dictionary.
- B. Find a quiet place.
- C. When time is set, nothing can change it.

- D. Here are some ways to help you develop it.
 E. It's really helpful for you to have a library card.
 F. A good reading habit can help you stay healthy.
 G. By sharing your ideas with other readers, you can broaden your horizons.

本篇七选五阅读文章体裁为说明文，文章主题明确，层次清晰，意义连贯。文章开篇就指出，一本好书能开拓视野，清醒头脑，但养成良好的读书习惯并不容易。接着给了读者一些建议，如计划好时间、经常随身带一本书、找一个读书的好地方、拥有一张借书卡、跟其他人分享想法等。从题目的设计来看，主要侧重于对语篇理解、语篇结构、上下文逻辑及语篇连贯能力的考查。

31.

A good book can teach you things beyond your class. It can open your eyes and clear your minds. Getting into a good reading habit is not easy. But we can make it. 31

【正确答案】D

【考查目标】通过理解语篇大意并利用上下文逻辑选择选项使语篇连贯。

【难度比较】

实测难度	设计难度	设计与实测误差
0.62	0.85	0.23

考生等第	A	B	C	D	E	F	G	未选	平均分	标准差	难度	区分度	众数
全体	3.34%	4.92%	6.41%	61.74%	2.59%	18.11%	2.78%	0.01%	1.23	0.97	0.62	0.71	2
A等	0.00%	0.01%	0.02%	99.85%	0.00%	0.11%	0.01%	0.00%	1.99	0.07	0.99	0.03	2
B等	0.67%	0.36%	1.47%	83.86%	0.11%	12.60%	0.91%	0.01%	1.67	0.73	0.84	0.47	2
C等	7.09%	10.23%	13.30%	23.11%	5.34%	34.70%	6.06%	0.17%	0.46	0.84	0.23	0.18	0
D等	11.85%	24.57%	23.09%	12.19%	14.01%	7.97%	5.49%	0.82%	0.24	0.65	0.12	0.50	0

【应答数据】

【答题分析】本题考查的是语篇连贯能力。一般来说，说话者或作者发表自己的想法或建议的时候，会利用一些过渡语句，本空前提到：尽管养成好的阅读习惯不容易，但是我们可以做得到，而本空后面都是用粗体字标明的一些建议，故选D是正确的。从应答数据可以看出，本题实测难度为0.62，区分度为0.71，众数为2说明此题得分的考生较多。但具体看来，D等的学生得分率并不高，选对者只占12.19%。典型错误答案为F选项，为18.11%，考生未注意语篇的连贯性是选错的根本原因，同时F选项中后半部分出现的stay healthy在下文中未提到。

【学法启示】段落与段落的衔接需要一定的过渡句，语言表达时应注意语篇的衔接，确保语篇的连贯性。

【教学建议】从应答数据可以看出，61.74%考生答对。较多考生没有掌握语篇的衔接技巧。因此在教学中应该重视语篇理解，注意语篇的衔接与连贯方式，课堂上加强培养学生的语篇概念，同时还要培养学生细

致的阅读及做题习惯。

32.

● Plan your time. Make it a habit to read every day. You should give yourself at least thirty minutes for reading each day on weekdays. And you should spend more time in reading at weekends.

32 _____

【正确答案】C

【考查目标】通过理解语篇大意并运用段落中主题句中的“关键词”来选择选项以使语篇连贯。

【难度比较】

实测难度	设计难度	设计与实测误差
0.63	0.85	0.22

【应答数据】

考生等第	A	B	C	D	E	F	G	未选	平均分	标准差	难度	区分度	众数
全体	2.95%	3.86%	63.6%	4.86%	3.28%	17.73%	3.71%	0.15%	1.26	0.96	0.63	0.48	2
A等	0.07%	0.01%	92.88%	0.00%	0.00%	7.04%	0.00%	0.00%	1.85	0.51	0.93	0.16	2
B等	0.55%	0.32%	74.82%	1.21%	0.18%	22.47%	0.42%	0.03%	1.49	0.87	0.75	0.10	2
C等	6.18%	8.01%	42.29%	0.10%	6.77%	17.48%	9.02%	0.24%	0.85	0.99	0.42	0.33	0
D等	11.19%	18.94%	15.21%	17.19%	17.23%	11.21%	7.79%	1.23%	0.30	0.72	0.15	0.07	0

【答题分析】本题可根据关键词信息来解答。从粗体字可以看出本段讲的是“计划好时间”，time是本段的关键词，比较所有选项，只有C选项(When time is set, nothing can change it.)是符合语境的。典型错误答案为F选项，为17.73%，考生未能把握住关键词信息是选错的根本原因。这说明平时在做七选五练习时，关注关键词信息不够，没能充分利用关键词信息进行有效阅读。

【学法启示】充分利用关键词，结合上下文语境选择选项使语篇连贯。

【教学建议】从应答数据可以看出，63.46%的考生答对，还有接近36.54%的考生答错，没能很好利用关键词信息来完成“七选五”阅读理解。在教学中应多引导学生抓关键词并利用这些关键词进行文章上下文的理解并归纳段落大意。

33.

● _____ 33 Find a place in your home where you can sit in a comfortable chair. When you read a book, no one will trouble you. There should be no televisions, computers, music or even noisy family members around you.

【正确答案】B

【考查目标】根据段落中的关键信息和线索，归纳段落的主旨大意。

【难度比较】

实测难度	设计难度	设计与实测误差
0.78	0.80	0.02

【应答数据】

考生等第	A	B	C	D	E	F	G	未选	平均分	标准差	难度	区分度	众数
全体	4.95%	78.19%	5.66%	3.87%	2.69%	2.59%	1.81%	0.24%	1.56	0.83	0.78	0.65	2
A等	0.03%	99.87%	0.01%	0.01%	0.01%	0.06%	0.00%	0.02%	1.99	0.07	0.99	0.02	2
B等	1.23%	96.72%	0.73%	0.43%	0.12%	0.57%	0.11%	0.09%	1.93	0.36	0.97	0.19	2
C等	10.73%	53.71%	12.24%	8.24%	5.50%	5.29%	3.96%	0.34%	1.07	0.99	0.53	0.41	2
D等	13.66%	13.42%	22.08%	16.51%	14.99%	9.98%	7.78%	1.58%	0.27	0.68	0.13	0.07	0

【答题分析】 本题考查的是段落主题句。一方面要了解本段的基本内容信息，另外要抓住段落的关键信息。从下文可以看出本段讲的是“找一个读书的地方”，place是本段的关键词，比较所有选项，只有B选项(Find a quiet place.)是符合语境的。典型错误答案为C选项，考生未能把握关键词来概括段落主旨是选错的根本原因。这说明平时在做七选五练习时，考生关注关键词信息不够，没能充分利用关键词信息进行有效阅读。

【学法启示】 充分利用关键词，结合上下文语境概括段落主旨大意。

【教学建议】 从应答数据可以看出，78.19%考生答对。还有20%多的考生答错，没能很好利用关键词信息来完成“七选五”阅读理解。在教学中应多引导学生抓关键词并利用这些关键词进行文章上下文的理解。

34 题

●Have a library card. 34 And you can read as many books as possible in the library. Make a weekly trip to the library. In this way, you will save a lot of money for books.

【正确答案】 E

【考查目标】 通过理解语篇大意并运用段落中主题句中的“关键词”来选择选项以使语篇连贯。

【难度比较】

实测难度	设计难度	设计与实测误差
0.83	0.80	-0.03

【应答数据】

考生等第	A	B	C	D	E	F	G	未选	平均分	标准差	难度	区分度	众数
全体	3.27%	2.90%	2.44%	3.13%	82.94%	3.02%	2.05%	0.25%	1.67	0.75	0.83	0.61	2
A等	0.03%	0.01%	0.00%	0.00%	99.79%	0.15%	0.00%	0.02%	1.99	0.09	0.99	0.02	2
B等	0.71%	0.18%	0.10%	0.20%	97.99%	0.60%	0.12%	0.10%	1.96	0.28	0.98	0.10	2
C等	6.37%	5.90%	4.87%	6.51%	65.65%	6.00%	4.33%	0.39%	1.31	0.95	0.66	0.47	2
D等	15.03%	15.68%	14.36%	15.96%	14.13%	13.25%	10.12%	1.46%	0.28	0.69	0.14	0.12	0

【答题分析】 本题可通过段落大意及关键词信息来解答。从本段的粗体字可以得知本段的主题句是 Have a library card. 拥有一张图书馆的卡，关键词是 library。结合大意和关键词信息，不难发现 E 选项为正确答案。在 D 等学生中，典型错误答案是 B，占 15.68%，失分的原因主要是没理解本段大意或没有抓住关键

词信息。这说明学生在英语阅读学习中，往往忽视段落大意，不会围绕段落关键词解题。

【学法启示】抓住关键词，利用同词重现方法解题。

【教学建议】从应答数据可以看出，82.94%的考生答对。还有16.06%的考生未能答对。说明部分考生未能很好地利用段落大意和关键词信息来完成“七选五”阅读理解。在教学中应多引导学生利用关键词信息提炼段落大意，另外可以给出主题句，要求学生拓展，以此来训练学生的语篇理解能力。

35.

●Share your ideas. One of the best ways to develop a good reading habit is to share your ideas with others. 35 Now Wechat (微信) is one of the most popular ways, in which you can exchange different views with your friends.

【正确答案】G

【考查目标】通过理解语篇大意并运用段落中主题句中的“关键词”来选择选项以使语篇连贯。

【难度比较】

实测难度	设计难度	设计与实测误差
0.74	0.80	0.06

【应答数据】

考生等第	A	B	C	D	E	F	G	未选	平均分	标准差	难度	区分度	众数
全体	3.05%	2.79%	3.21%	0.09%	2.61%	4.81%	74.36%	0.16%	1.48	0.87	0.74	0.66	2
A等	0.00%	0.01%	0.00%	0.03%	0.00%	0.08%	99.87%	0.00%	1.99	0.07	0.99	0.02	2
B等	0.104%	0.09%	0.30%	4.08%	0.08%	1.32%	93.94%	0.04%	1.88	0.48	0.94	0.29	2
C等	6.55%	5.87%	6.81%	18.67%	5.29%	10.02%	46.55%	0.25%	0.93	0.99	0.47	0.38	0
D等	14.62%	14.54%	14.39%	13.95%	15.09%	14.79%	11.43%	1.19%	0.23	0.63	0.11	0.08	0

【答题分析】本题可通过段落大意以及关键词信息来解答。从本段的粗体字可以得知本段的主题句是 Share your ideas. 分享你的想法，关键词是 ideas。结合大意和关键词信息，不难发现 G 选项为正确答案。在 D 等学生中，典型错误答案分布均匀，失分的原因主要是没理解本段大意或没有抓住关键词信息。这说明学生在英语阅读学习中，往往忽视段落大意，没有学会通过关键词获取语义和语篇层面的理解。

【学法启示】在阅读英语文章时应充分利用一些细节信息中所呈现出的关键词信息加强对段落篇章的理解，归纳出段落的主旨。可利用“同词重现”的方法来解题。

【教学建议】从应答数据可以看出，83.34%考生答对。还有超过16.66%的考生答错，说明这部分考生没能很好利用主题句中的关键词信息来确定段落中的具体细节内容。在教学中应多引导学生利用主题句中的关键词。

第三部分 英语知识运用（共两节，满分25分。）

第一节 完形填空（共10小题；每小题1.5分，满分15分）

阅读下面短文，从短文后各题所给的A、B、C、D四个选项中，选出可以填入空白处的最佳选项，并在答题卡上的相应位置将该项涂黑。

On a cold winter afternoon, I was walking home from a 36. I felt a little tired as I was carrying my shopping bags. They were so heavy that I decided to stop to 37. I noticed an old man 38 poor clothes walking out of a restaurant. He was holding a paper bag. He walked to a nearby dustbin and looked into it.

I suddenly felt 39. I knew the old man would take all that he could get, so I went up to him and 40 him some fruit. The old man, with wrinkles (皱纹) on his face, looked up in surprise and took what I gave him.

A big smile appeared on his face. Then he said, "Wow! Today is my 41 day. First, someone gave me this sandwich and this drink, and now you give me some 42. Thank you, boy." Then he went away 43.

Just then, I 44 what the saying "Giving is getting" really meant. Everyone in the world needs help and everyone can offer help.

Sometimes giving doesn't cost much, 45 it means a lot to the people who receive your help. The man's happiness at that moment comes into my mind every time I have the chance to help others.

- | | | | |
|-------------------|------------------|----------------|----------------|
| 36. A. school | B. theatre | C. restaurant | D. supermarket |
| 37. A. have a try | B. have a speech | C. have a rest | D. have a look |
| 38. A. under | B. in | C. beside | D. above |
| 39. A. sad | B. excited | C. hopeful | D. angry |
| 40. A. bought | B. sold | C. showed | D. gave |
| 41. A. hard | B. simple | C. lucky | D. common |
| 42. A. sandwiches | B. fruit | C. drink | D. money |
| 43. A. happily | B. bravely | C. proudly | D. secretly |
| 44. A. guessed | B. understood | C. doubted | D. asked |
| 45. A. and | B. so | C. or | D. but |

(一) 试题分析

所选语言材料为记叙文，长度 217 词，短文叙述“我”在从超市购物回家的路上，看见一个衣衫褴褛的老人拿着纸袋在一家餐馆外的垃圾桶里找东西，我便过去给了他一些水果。老人开始很惊讶，继而十分开心。“我”也因为帮助了他而感到十分高兴。

文章最后一段点明主题“关爱的价值”，升华了故事所蕴含的美好意境。让学生明白了“给予就是得到”的道理。短文在考查语言知识和语言技能运用的同时，注重引导学生体验积极乐观向上的情感态度和价值观，很好地实现了其教育功能。

完形填空重点考查考生在阅读过程中综合运用语言知识的能力。根据所给材料中的信息寻找线索，进行合理的推理判断，考查考生对词义辨析、词语搭配、习惯用法、语法结构的掌握情况，并考查考生语篇理解、上下文和逻辑推断能力。同时，对于阅读技能的要求更加明晰。要求能通过文章的脉络和线索读懂

故事主线和主要情节的发展，理清文中的逻辑关系，掌握语篇基本衔接手段。

完形填空对考生能力的要求较高。考生首先要能认识并记忆词汇和词组的意思和基本用法。如：第 38 题的固定搭配 in poor clothes。然后能读懂故事情节的发展，根据语篇中的逻辑关系选词，如第 45 题的 but；通过上下文判断文章语义，在具体语境中正确识别、理解和运用词汇，如第 36 题的 supermarket，第 44 题的 understood；判断语篇所要表达的观点、态度和情感，如第 39 题的 sad。

(二) 答题情况分析

本大题测试考生依据生下文语境运用语言知识修复信息不完整的语篇，使一系列的句子构成语义连贯的整体。满分 15 分，考查动词(词组)3 个(第 37、40、44 题)，名词 2 个(第 36、42 题)，形容词 2 个(第 39、41 题)，介词 1 个(第 38 题)，连词 1 个(第 45 题)，副词 1 个(第 43 题)。考试结果如下：36.

【正确答案】D

【考查目标】语言基础知识/名词/能在具体语境中识别、理解和运用名词。

【难度比较】

实测难度	设计难度	设计与实测误差
0.69	0.80	0.11

【应答数据】

考生等第	A	B	C	D	未选	平均分	标准差	难度	区分度	众数
全体	8.20%	5.82%	16.86%	69.06%	0.06%	1.04	0.69	0.69	0.58	1.5
A 等	0.70%	0.04%	0.65%	98.61%	0.00%	1.48	0.18	0.99	0.05	1.5
B 等	2.12%	0.63%	13.22%	84.01%	0.02%	1.26	0.55	0.84	0.26	1.5
C 等	17.28%	10.86%	27.51%	44.25%	0.09%	0.66	0.75	0.44	0.32	0
D 等	23.20%	36.05%	26.64%	13.69%	0.43%	0.21	0.52	0.14	0.09	0

【答题分析】从表中数据可以看出，本题难度为 0.69，区分度为 0.58，众数为 1.5，说明得分的考生多。大多数考生对上下文理解得较好。后一句的句意：我拿着购物袋，所以十分累，由此可知：我刚从超市购物回来。考生选错的原因是对词汇的基本意义掌握不好，理解不了文意，另一个原因是没有根据上下文答题，缺乏相应的解题技巧。

【学法启示】对于英语中的高频词汇要先记牢其含义，然后学会在语境中理解、辨析和运用它们。

【教学建议】夯实词汇知识的学习与积累，注重引导学生识别语境线索，为正确使用词汇打下坚实的基础。

37.

【正确答案】C

【考查目标】语言基础知识/动词短语/能在具体语境中识别、理解和运用动词短语。

【难度比较】

实测难度	设计难度	设计与实测误差
0.60	0.80	0.20

【应答数据】

考生等第	A	B	C	D	未选	平均分	标准差	难度	区分度	众数
全体	9.74%	13.69%	60.06%	16.42%	0.08%	0.90	0.73	0.60	0.59	1.5
A等	0.25%	0.09%	99.53%	0.13%	0.00%	1.49	0.10	0.99	0.04	1.5
B等	7.08%	5.76%	74.95%	12.17%	0.03%	1.12	0.65	0.75	0.46	1.5
C等	16.43%	26.54%	27.99%	28.9%	0.14%	0.42	0.67	0.28	0.07	0
D等	17.05%	38.45%	25.22%	18.84%	0.44%	0.38	0.65	0.25	0.04	0

【答题分析】从表中数据可以看出，本题难度为 0.60，区分度为 0.60，众数为 1.5，说明得分的考生多。大多数考生对上下文理解得较好。前一句的句意：我有些累了，因为拿着购物袋，他们太重了。根据逻辑可知：我打算停下来休息一会。have a rest 休息，符合语境。考生选错的原因是对动词短语的意思掌握不好，理解不了文意，另一个原因是没有根据上下文答题，缺乏相应的解题技巧。

【学法启示】对于英语中的动词短语要先记牢其含义，然后学会在语境中理解、辨析和运用它们。

【教学建议】夯实动词短语的学习与积累，注重引导学生把握文章的逻辑，以便正确使用动词短语。

【命题评价与建议】从表中数据可以看出，设计难度为 0.80，实测难度为 0.60，说明有 40%的考生没有达到学习要求，说明该知识点的教学与预期偏差较大。

38.

【正确答案】B

【考查目标】语言基础知识/介词/能在具体语境中识别、理解和运用固定表达中的介词。

【难度比较】

实测难度	设计难度	设计与实测误差
0.63	0.80	0.17

【应答数据】

考生等第	A	B	C	D	未选	平均分	标准差	难度	区分度	众数
全体	10.41%	63.40%	14.17%	11.9%	0.12%	0.95	0.72	0.63	0.31	1.5
A等	1.26%	97.01%	0.46%	1.26%	0.00%	1.46	0.26	0.97	0.11	1.5
B等	8.58%	62.29%	13.33%	15.72%	0.08%	0.93	0.73	0.62	0.22	1.5
C等	15.79%	53.58%	19.13%	11.35%	0.15%	0.80	0.75	0.54	0.12	1.5
D等	18.42%	33.96%	31.14%	15.79%	0.69%	0.51	0.71	0.34	0.12	0

【答题分析】从表中数据可以看出，本题难度为 0.63，区分度为 0.31，众数为 1.5，说明得分的考生多。大多数考生对上下文理解得较好。句意：我注意到一个衣衫褴褛的老人从餐馆走出来。in poor clothes 穿着破衣服，根据上下文逻辑可知符合语境。考生选错的原因是对常用的固定表达掌握不好，理解不了文意。

【学法启示】对于英语中的固定表达要先记牢其含义，并注意其中的介词，然后学会在语境中理解、辨析和运用它们。

【教学建议】夯实词汇的学习与积累，特别掌握好常用词汇及短语，注重引导学生把握文章逻辑解题。

39.

【正确答案】A

【考查目标】语言基础知识/形容词/能在具体语境中识别、理解和运用形容词。

【难度比较】

实测难度	设计难度	设计与实测误差
0.58	0.80	0.22

【应答数据】

考生等第	A	B	C	D	未选	平均分	标准差	难度	区分度	众数
全体	58.06%	13.62%	21.08%	7.13%	0.11%	0.87	0.74	0.58	0.57	1.5
A等	94.77%	2.07%	2.86%	0.29%	0.00%	1.42	0.33	0.95	0.07	1.5
B等	73.22%	6.67%	16.01%	4.04%	0.05%	1.09	0.66	0.73	0.36	1.5
C等	27.53%	25.06%	34.51%	12.72%	0.18%	0.41	0.67	0.27	0.12	0
D等	18.62%	32.72%	30.45%	17.62%	0.59%	0.28	0.58	0.18	0.06	0

【答题分析】从表中数据可以看出，本题难度为 0.58，区分度为 0.80，众数为 1.5，说明得分的考生多。大多数考生对上下文理解得较好。句意：我突然觉得有些难过。根据上文中的 He walked to a nearby dustbin and looked into it. 可知：sad 难过，符合语境。考生选错的原因是对高频词汇的意思掌握不好，理解不了文意，另一个原因是没有根据上下文答题，缺乏相应的解题技巧。例如：误选 C 的考生为 21.08%，说明考生没有有效识别上文中的语境 He walked to a nearby dustbin and looked into it. 他走到附近的垃圾箱朝里面看，说明老人在垃圾箱中捡东西。“我”看到这一切时，心里很难过。

【学法启示】对于英语中的形容词要先记牢其含义，然后学会在语境中理解、辨析和运用它们。

【教学建议】夯实词汇的学习与积累，特别要掌握好常用词汇，注重引导学生把握文章逻辑，注意根据上下文解题。

40.

【正确答案】D

【考查目标】语言基础知识/动词/能在具体语境中识别、理解和运用动词。

【难度比较】

实测难度	设计难度	设计与实测误差
0.75	0.85	0.10

【应答数据】

考生等第	A	B	C	D	未选	平均分	标准差	难度	区分度	众数
全体	8.97%	7.19%	8.91%	74.78%	0.16%	1.12	0.65	0.75	0.65	1.5
A等	0.12%	0.02%	0.04%	99.81%	0.01%	1.49	0.07	0.99	0.02	1.5
B等	3.22%	0.59%	0.94%	95.19%	0.06%	1.43	0.32	0.95	0.25	1.5
C等	18.61%	15.84%	19.96%	45.31%	0.28%	0.68	0.75	0.45	0.33	0
D等	21.13%	28.87%	31.53%	17.68%	0.79%	0.27	0.57	0.18	0.07	0

【答题分析】从表中数据可以看出，本题难度为 0.75，区分度为 0.65，众数为 1.5，说明得分的考生多。大多数考生对上下文理解得较好。句意：我走过去给他一些水果。根据下一句 The old man, with wrinkles (皱纹) on his face, looked up in surprise and took what I gave him. 中的 what I gave him 可知是给他一些水果，gave 给，符合语境。考生选错的原因是对高频词汇的意思掌握不好，理解不了文意，另一个原因是没有根据下文的提示信息答题，缺乏相应的解题技巧。例如：误选 A 的考生为 8.97%，说明考生没有有效识别句中的语境线索词 gave 给。

【学法启示】对于英语中的动词要先记牢其含义，然后学会在语境中理解、辨析和运用它们，解题时要依据上下文。

【教学建议】夯实词汇的学习与积累，特别要掌握好常用词汇，注重引导学生把握文章逻辑，注意根据上下文解题。

41.

【正确答案】C

【考查目标】语言基础知识/形容词/能在具体语境中识别、理解和运用形容词。

【难度比较】

实测难度	设计难度	设计与实测误差
0.82	0.75	-0.07

【应答数据】

考生等第	A	B	C	D	未选	平均分	标准差	难度	区分度	众数
全体	6.51%	6.62%	82.35%	4.40%	0.11%	1.24	0.58	0.82	0.61	1.5
A 等	0.01%	0.02%	99.95%	0.02%	0.00%	1.49	0.03	0.99	0.01	1.5
B 等	0.40%	0.59%	98.67%	0.31%	0.03%	1.48	0.17	0.99	0.13	1.5
C 等	14.92%	14.03%	61.53%	9.32%	0.20%	0.92	0.73	0.61	0.42	1.5
D 等	23.37%	30.29%	24.80%	20.90%	0.64%	0.37	0.65	0.25	0.06	0

【答题分析】从表中数据可以看出，本题难度为 0.82，区分度为 0.61，众数为 1.5，说明得分的考生多。大多数考生对上下文理解得较好。句意：我今天真幸运，首先有人给我三明治和饮料，你又给我水果。根据上下文逻辑可知：lucky 幸运的，符合语境。考生选错的原因是对高频词汇的意思掌握不好，理解不了文意，另一个原因是没有根据上下文逻辑答题，缺乏相应的解题技巧。例如：误选 B 的考生为 6.62%，说明考生没有读懂文意，词汇知识太贫乏所致。

【学法启示】对于英语中的形容词要先记牢其含义，然后学会在语境中理解、辨析和运用它们。

【教学建议】夯实词汇的学习与积累，特别要掌握好常用词汇，注重引导学生把握文章逻辑，注意根据上下文解题。

42.

【正确答案】B

【考查目标】语言基础知识/名词/能在具体语境中识别、理解和运用名词。

【难度比较】

实测难度	设计难度	设计与实测误差
0.72	0.80	0.08

【应答数据】

考生等第	A	B	C	D	未选	平均分	标准差	难度	区分度	众数
全体	7.57%	72.49%	8.58%	11.27%	0.09%	1.09	0.67	0.72	0.67	1.5
A等	0.02%	99.91%	0.05%	0.03%	0.00%	1.49	0.05	0.99	0.01	1.5
B等	0.78%	95.19%	1.08%	2.92%	0.02%	1.43	0.32	0.95	0.27	1.5
C等	17.07%	37.59%	19.28%	25.92%	0.14%	0.56	0.73	0.38	0.27	0
D等	26.04%	26.02%	28.18%	19.21%	0.56%	0.39	0.66	0.26	0.05	0

【答题分析】从表中数据可以看出，本题难度为 0.72，区分度为 0.67，众数为 1.5，说明得分的考生多。大多数考生对上下文理解得较好。句意：首先有人给我三明治和饮料，你又给我水果。根据上文可知：fruit 水果，符合语境。考生选错的原因是对高频词汇的意思掌握不好，理解不了文意，另一个原因是没有根据上下文逻辑答题，缺乏相应的解题技巧。例如：误选 D 的考生为 11.27%，说明考生没有根据上文的提示词 fruit 解题，而是根据定势思维答题所致。

【学法启示】对于英语中的名词要先记牢其含义，然后学会在语境中理解、辨析和运用它们。

【教学建议】夯实词汇的学习与积累，特别要掌握好常用词汇，注重引导学生把握文章逻辑，注意根据上下文解题。

43.

【正确答案】A

【考查目标】语言基础知识/副词/能在具体语境中识别、理解和运用副词。

【难度比较】

实测难度	设计难度	设计与实测误差
0.81	0.85	0.04

【应答数据】

考生等第	A	B	C	D	未选	平均分	标准差	难度	区分度	众数
全体	80.86%	7.30%	7.21%	4.51%	0.11%	1.21	0.59	0.81	0.61	1.5
A等	99.97%	0.01%	0.01%	0.01%	0.00%	1.49	0.03	0.99	0.01	1.5
B等	96.81%	0.99%	1.15%	1.02%	0.03%	1.45	0.264	0.97	0.17	1.5
C等	60.54%	15.46%	14.77%	9.05%	0.18%	0.91	0.73	0.61	0.42	1.5
D等	18.25%	30.41%	31.97%	18.65%	0.73%	0.27	0.58	0.18	0.08	0

【答题分析】从表中数据可以看出，本题难度为 0.81，区分度为 0.61，众数为 1.5，说明得分的考生多。大多数考生对上下文理解得好。句意：他高兴地离开了。根据本段第一句中的 A big smile 可知：happily 高兴地，符合语境。考生选错的原因是对高频词汇的意思掌握不好，理解不了文意，另一个原因是没有根据上下文逻辑答题，缺乏相应的解题技巧。例如：误选 C 的考生为 7.21%，proudly 骄傲地，说明这部分考生连最基本的词汇都没有掌握好，也完全不依据上下文答题。

【学法启示】对于英语中的副词要先记牢其含义，然后学会在语境中理解、辨析和运用它们。

【教学建议】夯实词汇的学习与积累，特别要掌握好常用词汇，注重引导学生把握文章逻辑，注意根据上下文解题。

44.

【正确答案】C

【考查目标】语言基础知识/动词/能在具体语境中识别、理解和运用动词。

【难度比较】

实测难度	设计难度	设计与实测误差
0.67	0.80	0.13

【应答数据】

考生等第	A	B	C	D	未选	平均分	标准差	难度	区分度	众数
全体	9.57%	66.53%	9.23%	14.56%	0.12%	0.99	0.71	0.67	0.54	1.5
A等	0.16%	99.69%	0.10%	0.05%	0.00%	1.49	0.08	0.99	0.03	1.5
B等	6.97%	79.98%	4.54%	8.46%	0.05%	1.19	0.60	0.79	0.44	1.5
C等	15.87%	39.58%	16.47%	7.95%	0.18%	0.59	0.73	0.39	0.05	0
D等	18.95%	28.54%	30.02%	21.82%	0.67%	0.43	0.68	0.29	0.10	0

【答题分析】从表中数据可以看出，本题难度为0.67，区分度为0.54，众数为1.5，说明得分的考生多。大多数考生对上下文理解得较好。句意：就在那时，我明白了“给予就是得到”这句名言的真正意义。understand 明白，符合语境。考生选错的原因是逻辑思维能力弱。

【学法启示】对于英语中的动词要先记牢其含义，然后学会在语境中理解、辨析和运用它们。

【教学建议】夯实词汇的学习与积累，特别要掌握好常用词汇，注重引导学生把握文章逻辑，注意根据上下文解题。

45.

【正确答案】D

【考查目标】语言基础知识/连词/能在具体语境中识别、理解和运用连词。

【难度比较】

实测难度	设计难度	设计与实测误差
0.60	0.75	0.15

【应答数据】

考生等第	A	B	C	D	未选	平均分	标准差	难度	区分度	众数
全体	18.60%	14.59%	6.46%	60.12%	0.23%	0.90	0.73	0.60	0.36	1.5
A等	7.12%	0.46%	0.40%	92.02%	0.00%	1.38	0.41	0.92	0.15	1.5
B等	24.46%	8.87%	3.30%	63.30%	0.07%	0.95	0.72	0.63	0.13	1.5
C等	15.71%	26.06%	10.73%	47.18%	0.33%	0.71	0.75	0.47	0.16	0
D等	23.41%	30.78%	24.50%	19.45%	1.86%	0.29	0.59	0.19	0.08	0

【答题分析】从表中数据可以看出，本题难度为 0.60，区分度为 0.36，众数为 1.5，说明得分的考生多。大多数考生对上下文理解得好。句意：有时候给予不会花费你太多，但对那些需要帮助的人却意味着很多。根据上下文逻辑可知：but 但是，表转折，符合语境。考生选错的原因是对常用词组掌握不好，理解不了文意，另一个原因是没有根据上下文逻辑答题，缺乏相应的解题技巧。例如：误选 A 和 B 的考生分别为 18.60% 和 14.59%，说明这部分考生没有依据上下文逻辑答题。

【学法启示】对于英语中的连词要先记牢其含义，然后学会在语境中理解、辨析和运用它们。

【教学建议】夯实词汇、短语及固定搭配的学习与积累，特别要掌握好常用词汇、短语，注重引导学生把握语篇逻辑，注意根据上下文解题。

第 II 卷

第三部分 英语知识运用

第二节 语法填空（共 10 分；每小题 1 分，满分 10 分。）

阅读下面材料，在空白处填入适当的内容（不多于 3 个单词）或括号内单词的正确形式。

Some people thought Jia Sixie was 46 lucky man. He had worked for the emperor and when he got old, he could go to 47 (he) hometown to relax. Jia Sixie, however, had other plans. He had always been interested 48 agriculture and wanted to do something to make Chinese farming even better.

Jia Sixie 49 (live) about 1,600 years ago. He was born in Yidu in Shandong Province and worked in Gaoyang, 50 is also in Shandong. As he rode through the countryside, he looked out at the fields. Some of them were greener and had 51 (many).

crops than others. Some 52 (cow) looked healthier than others too. He was lost in thought. What could a 53 (farm) do to get good crops from his field? Surely there must be rules that would help them. He thought he was able 54 (find) out the best way for farmers. Then he wrote a book 55 (call) *Qi Min Yao Shu* to help them.

46.

【正确答案】a

【考查目标】能在理解语篇的基础上根据句意和名词提示，判断名词前的冠词的使用。

【难度比较】

实测难度	设计难度	设计与实测误差
0.70	0.80	0.10

【应答数据】

考生等第	0	1	平均分	标准差	难度	区分度	众数
全体	30.32%	69.68%	0.69	0.46	0.70	0.69	1
A 等	0.49%	99.51%	0.99	0.07	0.99	0.03	1
B 等	8.61%	91.39%	0.91	0.28	0.91	0.27	1
C 等	62.41%	37.59%	0.37	0.48	0.38	0.39	0

D 等	96.08%	3.92%	0.04	0.19	0.03	0.07	0
-----	--------	-------	------	------	------	------	---

【答题分析】根据本题后一个名词 man 的提示，学生可以判断此空需要填入一个不定冠词 a。部分学生失分可能是缺乏语感，英语语法知识薄弱，或受到汉语表达的影响，不能正确判断可数名词前的冠词。

【学法启示】冠词是“英语有，而汉语无”的语法现象，学生应该注意英汉两种语言的差异，多阅读，多视听，增加输入，以达到自然输出的目的。

【教学建议】冠词是中国学生的易错点，因为没有母语的“正迁移”作用，所以老师更应在日常教学中采取有效的措施，激励学生多听、多读，促进良好语感的形成。

47.

【正确答案】 his

【考查目标】能在理解语篇的基础上根据句义和代词提示，写出代词所有格。

【难度比较】

实测难度	设计难度	设计与实测误差
0.61	0.80	0.19

【应答数据】

考生等第	0	1	平均分	标准差	难度	区分度	众数
全体	39.07%	60.93%	0.61	0.49	0.61	0.64	1
A 等	1.24%	98.76%	0.99	0.11	0.99	0.08	1
B 等	22.42%	77.58%	0.78	0.42	0.78	0.29	1
C 等	69.35%	30.65%	0.31	0.46	0.31	0.33	0
D 等	97.72%	2.28%	0.03	0.15	0.023	0.07	0

【答题分析】根据本空句意和后面名词 hometown 的提示，学生可以判断此空需要填入一个代词所有格，即 his。部分学生失分可能是缺乏英语代词的格意识，不知道代词的所有格的用法。

【学法启示】代词是语法填空的必考题，学生应熟悉各类代词的用法，特别是常见的人称代词，物主代词和反身代词都是属于基本的代词范畴，要分清代词的格属，注意中英文表达的异同。

【教学建议】代词的用法在初中都已经反复强调，而且在阅读文本中大量复现，教师要利用语篇来培养学生良好语感的形成。

48.

【正确答案】 in

【考查目标】能在理解语篇的基础上根据句意和词组提示，写出固定搭配中的介词。

【难度比较】

实测难度	设计难度	设计与实测误差
0.57	0.55	-0.02

【应答数据】

考生等第	0	1	平均分	标准差	难度	区分度	众数
全体	42.91%	57.09%	0.57	0.49	0.57	0.71	1

A 等	0.74%	99.26%	0.99	0.09	0.99	0.05	1
B 等	22.89%	77.11%	0.77	0.42	0.77	0.44	1
C 等	80.10%	19.90%	0.19	0.39	0.19	0.25	0
D 等	96.83%	3.17%	0.03	0.18	0.03	0.07	0

【答题分析】根据本空句意和 had always been interested 的提示，学生可以判断此空需要填入动词词组 be interested in 中的介词 in。部分学生失分可能是缺乏英语词组意识，不知道固定搭配 be interested in。

【学法启示】加强英语基础知识的记忆，很多惯用词组和固定搭配可以整体记忆，be interested in 就是常用词组，平时多读多听多记，增加词组的积累，达到准确熟练地应用。

【教学建议】教师可以教学生以词块为单位进行识记，将词块的音、形、义和结构整体记忆，增强语言输入和输出的流畅化、准确化和地道化。

49.

【正确答案】lived

【考查目标】能在理解语篇的基础上根据上下文判断时态，并能准确写出动词的过去式。

【难度比较】

实测难度	设计难度	设计与实测误差
0.55	0.55	0

【应答数据】

考生等第	0	1	平均分	标准差	难度	区分度	众数
全体	45.47%	54.53%	0.54	0.49	0.55	0.48	1
A 等	11.89%	88.11%	0.88	0.32	0.88	0.18	1
B 等	35.22%	64.78%	0.65	0.48	0.65	0.08	1
C 等	66.81%	33.19%	0.33	0.47	0.33	0.31	0
D 等	95.93%	4.07%	0.04	0.19	0.04	0.09	0

【答题分析】本题着重考查学生结合语篇判断时态，根据上下文句意和本句的时间状语 1,600 years ago 的提示，学生可以判断此空需要填入动词 live 的过去式。部分学生失分可能是无法理解篇章和句意，不能判断此处应填动词 live 的过去式，或者没掌握动词 live 的过去式。

【学法启示】学生应该加强基本的语篇阅读理解能力，结合上下文和句意，增强主谓一致意识，关注时态，还应该注意不规则动词的过去式和过去分词形式。

【教学建议】应重视基本语法的教学，设置情景学习和练习基本语法知识，引导学生在情景语言交流活动中内化语法知识。

50.

【正确答案】which

【考查目标】能在理解语篇的基础上根据句意和语法判断定语从句的关系词。

【难度比较】

实测难度	设计难度	设计与实测误差
------	------	---------

0.20	0.60	0.40
------	------	------

【应答数据】

考生等第	0	1	平均分	标准差	难度	区分度	众数
全体	80.18%	19.82%	0.19	0.39	0.20	0.38	0
A等	42.06%	57.94%	0.58	0.49	0.58	0.31	1
B等	81.31%	18.69%	0.19	0.39	0.19	0.12	0
C等	93.39%	6.61%	0.07	0.25	0.07	0.16	0
D等	99.74%	0.26%	0.00	0.05	0.00	0.04	0

【答题分析】结合句意和语法知识，可判断此空应填一个定语从句的关系词，因为有逗号，该从句为非限制性定语从句，从句中缺少主语，根据上下文，先行词 Gaoyang 是地点名词，因此关系词只能用 which。多数学生失分是因为对这个语法点掌握不好，考虑不全，不能做出正确判断。

【学法启示】定语从句是高中英语的重点，学生应该加强句子分析的能力，抓住主干信息，弄清句子结构，找准突破点。

【教学建议】教学中要把握好重点，如定语从句、状语从句、名词性从句等，有目的的指导学生分析长难句、复杂句，弄清句子的成分、结构、逻辑关系等，以逐步提高学生分析能力，理解能力及逻辑推理能力，这些能力的形成有助于学生更好地完成语法填空。

51.

【正确答案】 more

【考查目标】能在理解语篇的基础上根据句意和提示词，正确使用比较级，并写出所给词的比较级形式。

【难度比较】

实测难度	设计难度	设计与实测误差
0.38	0.60	0.22

【应答数据】

考生等第	0	1	平均分	标准差	难度	区分度	众数
全体	62.05%	37.95%	0.38	0.49	0.38	0.63	0
A等	7.67%	92.33%	0.92	0.27	0.92	0.17	1
B等	53.10%	46.90%	0.47	0.49	0.47	0.39	0
C等	92.97%	7.03%	0.07	0.26	0.07	0.19	0
D等	99.84%	0.16%	0.00	0.04	0.00	0.03	0

【答题分析】根据句意和本空后 than 一词的提示，学生可以判断此空需要填入所给词的比较级，many 的比较级为 more。大部分学生失分可能是因为语法知识掌握不好，不注意上下文的提示信息 than 导致出错。

【学法启示】比较级是初中开始学习的内容，学生应该认真理解比较级的意义及使用的规则，牢记比较级的构成方式，在备考的过程中有针对性地多加练习，熟练掌握其用法，及时进行总结，提高学生在语篇情境下的语法应用能力。

【教学建议】教学中要把握好比较级这个教学重点，多给学生提供含有该语法项目的语句和语篇，通过“观

察-分析-归纳”总结出规律，再创造进行语言产出和交际的机会，促进学生对该语法项目的理解能力和运用能力的发展。

52.

【正确答案】 cows

【考查目标】 能在理解语篇的基础上根据句意和提示词，写出相应的名词复数形式。

【难度比较】

实测难度	设计难度	设计与实测误差
0.51	0.70	0.19

【应答数据】

考生等第	0	1	平均分	标准差	难度	区分度	众数
全体	48.67%	51.33%	0.51	0.49	0.51	0.67	1
A等	5.78%	94.22%	0.94	0.23	0.94	0.10	1
B等	30.07%	69.93%	0.67	0.46	0.69	0.36	1
C等	85.17%	14.83%	0.14	0.36	0.15	0.23	0
D等	97.00%	3.00%	3.00	0.17	0.03	0.05	0

【答题分析】根据句意和本题前的不定代词 some 的提示，学生可以判断此空需要填入相应的名词复数形式，即 cows。少部分学生失分可能是无法理解句意，不能判断此处应填一个名词复数形式，或是不会将名词变为复数形式。

【学法启示】学生应该注意英汉两种语言的差异，对“英语有，而汉语无”的语言现象要特别关注，如代词的格、名词的单复数、冠词、动词时态、定语从句后置等，要多阅读，多听，增加输入，以达到自然输出的目的。

【教学建议】像名词复数这样的语法知识，老师都会反复强调，但是不能仅仅停留在英语试题练习上，老师应在日常教学中采取有效的措施，激励学生多听、多读，促进良好语感的形成。

53.

【正确答案】 farmer

【考查目标】 能在理解语篇的基础上根据语境和提示词，正确运用构词法。

【难度比较】

实测难度	设计难度	设计与实测误差
0.52	0.75	0.23

【应答数据】

考生等第	0	1	平均分	标准差	难度	区分度	众数
全体	48.45%	51.55%	0.52	0.49	0.52	0.76	1
A等	2.06%	97.94%	0.98	0.14	0.98	0.08	1
B等	26.01%	73.99%	0.74	0.44	0.74	0.47	1
C等	91.01%	8.99%	0.09	0.29	0.09	0.25	0

D 等	99.69%	0.31%	0.00	0.06	0.00	0.02	0
-----	--------	-------	------	------	------	------	---

【答题分析】本题着重考查学生结合句意判断词性后，利用构词法进行转化。根据句意和括号前面的冠词 a 一词的提示，学生可以判断此空需要填入相应的名词，即 farmer。部分学生失分可能是无法理解句意，不能判断此处应填一个名词，或者没掌握好 farm 在这个语境中是动词，其名词是 farmer。

【学法启示】学生应该加强词性意识，利用构词法增加词汇积累，并且把词汇知识的学习和语篇运用紧密结合起来。

【教学建议】应该重视语言的准确性。语法和词汇知识是综合语言运用能力的基础，因此帮助学生巩固语言基本知识依然重要。

54.

【正确答案】 to find

【考查目标】能在理解语篇的基础上根据句意及提示词，在语境中运用固定用法 be able to do sth.。

【难度比较】

实测难度	设计难度	设计与实测误差
0.53	0.75	0.22

【应答数据】

考生等第	0	1	平均分	标准差	难度	区分度	众数
全体	46.55%	53.45%	0.53	0.49	0.53	0.74	1
A 等	0.88%	99.12%	0.99	0.04	0.99	0.07	1
B 等	25.80%	74.20%	0.74	0.44	0.74	0.41	1
C 等	86.38%	13.62%	0.14	0.34	0.14	0.31	0
D 等	99.68%	0.32%	0.00	0.06	0.00	0.03	0

【答题分析】根据句意和前面动词 was able 的提示，学生可以判断此处应该接不定式，即 be able to do sth.。

【学法启示】固定用法是高中英语的重点，学生应该认真理解并熟记固定用法，在备考的过程中有针对性地多加练习，并及时进行总结归纳，加强在语篇情境下的语法应用能力的培养。

【教学建议】教学中要把握好高考 360 个词组或固定搭配这个重点，多给学生创设语境，促使他们进行语言产出和交际，提高对考纲词组或固定搭配的理解能力和运用能力。

55.

【正确答案】 called

【考查目标】能在阅读理解语篇的基础上根据句意，在语境中运用非谓语动词中的过去分词。

【难度比较】

实测难度	设计难度	设计与实测误差
0.54	0.65	0.11

【应答数据】

考生等第	0	1	平均分	标准差	难度	区分度	众数
全体	45.83%	54.17%	0.54	0.49	0.54	0.64	1

A 等	4.83%	95.17%	0.95	0.21	0.95	0.13	1
B 等	29.08%	70.92%	0.71	0.45	0.71	0.28	1
C 等	78.69%	21.31%	0.21	0.41	0.21	0.28	0
D 等	97.33%	2.67%	0.04	0.16	0.03	0.07	0

【答题分析】根据句意：然后他写了一本叫《齐民要术》的书来帮助他们。本句的主语是 He，谓语动词是 wrote，所以括号内应该填一个非谓语动词，book 和 call 之间有逻辑上的被动关系，因此用过去分词 called 表示被动。

【学法启示】非谓语动词是高中英语的重难点，学生应该认真理解，牢记用法，分清不定式、现在分词和过去分词的区别，在备考的过程中有针对性地多加练习，并及时进行总结归纳，加强在语篇情境下对这一语法项目的运用能力的培养。

【教学建议】教学中要把握好非谓语动词这个重难点，多给学生提供含有该语法项目的语句和语篇，通过“观察-分析-归纳”总结出规律，再创造进行语言产出和交际的机会，促进学生对该语法项目的理解能力和运用能力。

第四部分 写作

第一节 短文改错

假定英语课上老师要求同桌之间交换修改作文，请你修改你同桌写的以下作文。文中共有 10 处语言错误，每句中最多有两处。每处错误仅涉及一个单词的增加、删除或修改。

增加：在缺词处加一个漏字符号（∧），并在其下面写出该加的词。

删除：把多余的词用斜线（\）划掉。

修改：在错的词下画一横线，并在该词下面写出修改后的词。

注意：

1. 每处错误及其修改均仅限一词；
2. 只允许修改 10 处，多者（从第 11 处起）不计分。

Last summer, I learned an basic life skill—cooking. At first, I just watch what my Mum did, and then I tried. However, cooking were not so easy. Sometimes when I cooked eggs, I even burned it. Fortunately, whenever I did something wrong, Mum would be encourage me.

Now I can cook simple dishes, but help my Mum with other housework as well. I needn' t depend at my parents as much as before. I am proudly that I can do something to thank my parent for their love. I' ve got to know how be a good child at home.

（一）试题分析

“短文改错”满分 10 分。短文讲述了作者学着做饭菜的经历和感想。

本大题主要考查语言运用的精确度，它是集词汇知识、语法知识、阅读理解能力以及逻辑推理能力于一身的综合试题。要求学生能理解文章大意，根据字里行间所提供的关键信息，运用固定搭配、语法、句法及语篇的行文逻辑等方面的综合运用能力进行判断及纠错。该题设置了动词时态、非谓语动词、名词单复数、介词、代词、冠词、连词、副词变为形容词等考点。

(二) 答题情况分析

56.

【正确答案】将 an 改成 a

【考查目标】能在理解语境的基础上，准确判断冠词在具体语境中的正确运用。

【难度比较】

实测难度	设计难度	设计与实测误差
0.53	0.75	0.22

【应答数据】

考生层次	0分	1分	平均分	标准差	实测难度	区分度	众数
全体	47.38%	52.62%	0.53	0.50	0.53	0.70	1
第一层	4.00%	96%	0.96	0.20	0.96	0.10	1
第二层	27.31%	72.69%	0.73	0.45	0.73	0.37	1
第三层	85.44%	14.56%	0.15	0.35	0.15	0.29	0
第四层	99.47%	1%	0.01	7.24	0.01	0.04	0

【答题分析】从表中数据可以看出，本题难度为 0.53，区分度为 0.70，说明 47%的考生对冠词 a, an, the 掌握得不好。说明学生对什么时候使用冠词 a，什么时候使用冠词 an，什么时候使用冠词 the 还是含混不清的。

【学法启示】对于冠词的基本用法要明确，记牢其基本用法及理解其所表达的意义，然后学会在语境中准确运用。

【教学建议】夯实语法知识基础，注重引导学生学会观察语法现象，归纳语法规则，教会学生在语境中运用及内化语法规则。

57.

【正确答案】将 watch 改成 watched

【考查目标】语言基础知识，动词时态的准确使用。

【难度比较】

实测难度	设计难度	设计与实测误差
0.34	0.75	0.41

【应答数据】

考生层次	0分	1分	平均分	标准差	实测难度	区分度	众数
全体	65.63%	34.37%	0.34	0.47	0.34	0.58	0
第一层	14.97%	85.03%	0.85	0.36	0.85	0.238	1
第二层	57.90%	42.10%	0.42	0.49	0.42	0.27	0
第三层	93.77%	6.23%	0.06	0.24	0.06	0.23	0

第四层	99.94%	0.00%	0.00	0.03	0.00	0.01	0
-----	--------	-------	------	------	------	------	---

【答题分析】从表中数据可以看出，本题难度为 0.34，区分度为 0.58。说明考生对动词时态掌握得不好。考生失分的原因是：学生忽视了文章开始出现的“last summer”提示词，没有上下文联系的意识，缺乏相应的解题技巧。

【学法启示】对于短文改错中的动词时态这一考点，在学习过程中一定要弄清楚各种动词时态的运用，关注句子中的时间提示点，然后学会在语境中理解和运用。

【教学建议】夯实语法知识基础，引导学生重视 8 种动词时态的学习，引导学生学会利用短文的上下文语境。

58.

【正确答案】将 were 改成 was

【考查目标】语言基础知识，动词主谓一致的准确使用

【难度比较】

实测难度	设计难度	设计与实测误差
0.32	0.55	0.23

【应答数据】

考生层次	0 分	1 分	平均分	标准差	实测难度	区分度	众数
全体	68.26%	31.74%	0.32	0.47	0.32	0.60	0
第一层	15.53%	84.47%	0.84	0.367	0.84	0.23	1
第二层	61.16%	38.84%	0.39	0.49	0.39	0.36	0
第三层	96.92%	3.08%	0.03	0.179	0.03	0.17	0
第四层	99.94%	0.00%	0.00	0.03	0.00	0.02	0

【答题分析】从表中数据可以看出，本题难度为 0.32，区分度为 0.60。考生对动词主谓一致的准确使用掌握得非常不好。考生失分的原因是没有掌握动词做主语，谓语动词用单数这一用法，基础知识掌握不牢固。

【学法启示】对于“主谓一致”这一知识点要熟悉，并准确掌握各种各种情形的用法，注意动名词短语，动词不定式短语等做主语谓语动词均用单数的准确使用。

【教学建议】夯实基础知识，注重引导学生正确识别和准确使用“主谓一致”。

59.

【正确答案】将 it 改成 them

【考查目标】语言基础知识，人称代词在具体语境中的正确运用

【难度比较】

实测难度	设计难度	设计与实测误差
0.12	0.65	0.53

【应答数据】

考生层次	0分	1分	平均分	标准差	实测难度	区分度	众数
全体	87.51%	12.49%	0.12	0.33	0.12	0.43	0
第一层	47.01%	52.99%	0.53	0.50	0.53	0.313	1
第二层	91%	9%	0.09	0.29	0.09	0.273	0
第三层	99.80%	0.00%	0.00	0.04	0.00	0.03	0
第四层	99.99%	0.00%	0.00	0.01	0.00	0.00	0

【答题分析】从表中数据可以看出，本题难度为0.12，区分度为0.43。大多数考生对代词在语境中的用法掌握得不好。语篇前面出现了eggs，所以应该用them。考生失分的原因是没有关注上文的线索词，缺乏相应的解题技巧。

【学法启示】要整体上掌握代词的知识，并在语境中运用它们。

【教学建议】夯实语法知识基础，引导学生重视代词基础知识的学习，运用上下文语境，准确使用指示代词，疑问代词，人称代词。

60.

【正确答案】将would后面的be去掉

【考查目标】语言基础知识，谓语动词时态在具体语境中的正确运用

【难度比较】

实测难度	设计难度	设计与实测误差
0.22	0.75	0.53

【应答数据】

考生层次	0分	1分	平均分	标准差	实测难度	区分度	众数
全体	78.16%	21.84%	0.22	0.41	0.22	0.48	0
第一层	20.08%	79.92%	0.80	0.40	0.80	0.33	1
第二层	83.01%	16.99%	0.17	0.38	0.17	0.26	0
第三层	95.71%	4.29%	0.04	0.20	0.04	0.05	0
第四层	97.84%	2.16%	0.02	0.16	0.02	0.03	0

【答题分析】从表中数据可以看出，本题难度为0.22，区分度为0.48。大多数考生对谓语动词时态的基本用法掌握得不好，丢分的原因是考生对谓语动词的结构不明确，忽视了encourage是动词的原型，would后面不需要再添加be动词。

【学法启示】对于谓语动词的学习，要关注其各种时态的结构，理解各种时态的准确运用，然后学会在语境中理解、识别和准确运用。

【教学建议】夯实语法知识基础，注重引导学生学会观察语法现象，归纳语法规则，教会学生在语境中运用及内化语法规则。

61.

【正确答案】把 but 改成 and

【考查目标】语言基础知识，连词在具体语境中的准确运用

【难度比较】

实测难度	设计难度	设计与实测误差
0.56	0.65	0.09

【应答数据】

考生层次	0分	1分	平均分	标准差	实测难度	区分度	众数
全体	43.57%	56.43%	0.56	0.50	0.56	0.75	1
第一层	2.12%	97.88%	0.98	0.140	0.98	0.05	1
第二层	19.77%	80.23%	0.80	0.40	0.80	0.43	1
第三层	84.97%	15.03%	0.15	0.36	0.15	0.30	0
第四层	99.48%	0.00%	0.01	0.07	0.01	0.04	0

【答题分析】从表中数据可以看出，本题难度为 0.56，区分度为 0.75。大多数考生对连词在语境中的用法掌握得好。语篇前一句说“现在我可以做一些简单的菜了，”后一句说“我也可以帮妈妈做一些家务了”。两句话前后没有转折关系，考生失分的原因是没有前后文联系来理解文意，缺乏相应的解题技巧。

【学法启示】要整体上掌握连词的用法，并在语境中运用它们。

【教学建议】对于英语中的连词 and、or、but 要先记牢它们的含义，然后学会在语境中正确理解、辨析和运用它们。

62.

【正确答案】将 at 改成 on

【考查目标】语言基础知识，动词和介词的搭配在具体语境中的正确运用。

【难度比较】

实测难度	设计难度	设计与实测误差
0.46	0.65	0.19

【应答数据】

考生层次	0分	1分	平均分	标准差	实测难度	区分度	众数
全体	53.57%	46.43%	0.46	0.50	0.46	0.75	0
第一层	2.48%	97.52%	0.98	0.16	0.98	0.095	1
第二层	34.3%	65.70%	0.66	0.48	0.66	0.495	1
第三层	94.92%	5.08%	0.05	0.22	0.05	0.235	0
第四层	99.88%	0.00%	0.00	0.03	0.00	0.005	0

【答题分析】从表中数据可以看出，本题难度为 0.46，区分度为 0.75。考生失分的原因是没有理解语境，

没有掌握 depend on（依赖）这样的固定词组，不能根据上下文准确判断介词与 depend 的搭配。

【学法启示】对于英语中的固定词组，固定短语，先记牢它们的含义，然后学会在语境中正确理解、辨析和运用它们。

【教学建议】夯实词组和短语的学习与积累，特别是要掌握好常用词组，注重引导学生把握文章逻辑，正确理解词组或短语，准确运用。

63.

【正确答案】将 proudly 改成 proud

【考查目标】语言基础知识，形容词在语境中的准确使用。

【难度比较】

实测难度	设计难度	设计与实测误差
0.37	0.55	0.18

【应答数据】

考生层次	0分	1分	平均分	标准差	实测难度	区分度	众数
全体	62.83%	37.17%	0.37	0.48	0.37	0.61	0
第一层	8.27%	91.73%	0.92	0.28	0.92	0.19	1
第二层	55.34%	44.66%	0.45	0.50	0.45	0.38	0
第三层	92.12%	7.88%	0.08	0.27	0.08	0.17	0
第四层	99.63%	0.00%	0.00	0.06	0.00	0.04	0

【答题分析】从表中数据可以看出，本题难度为 0.37，区分度为 0.61。大多数考生对形容词和副词在语境中的准确使用掌握得不太好，句意：我很自豪，我可以做些事情以感谢父母对我的爱。proud 在句子中做表语，所以不能用副词 proudly。考生失分的原因是没有弄清楚形容词和副词在句子中的准确使用。

【学法启示】对于词法和句法的学习，先要弄清句子结构，记牢及理解句法和构词法的规则，然后学会在语境中理解、识别和运用构词法。

【教学建议】夯实语法知识基础，注重引导学生学会观察语法现象，归纳语法规则，教会学生在语境中运用及内化语法规则。

64.

【正确答案】将 parent 改成 parents

【考查目标】语言基础知识，名词的单复数在具体语境中的正确使用。

【难度比较】

实测难度	设计难度	设计与实测误差
0.44	0.60	0.16

【应答数据】

考生	0分	1分	平均分	标准差	实测难度	区分度	众数
----	----	----	-----	-----	------	-----	----

层次							
全体	55.97%	44.03%	0.44	0.50	0.44	0.64	0
第一层	10.27%	89.73%	0.90	0.30	0.90	0.14	1
第二层	41.04%	58.96%	0.59	0.49	0.59	0.31	1
第三层	89.67%	10.33%	0.10	0.30	0.10	0.30	0
第四层	99.86%	0.00%	0.00	0.04	0.00	0.02	0

【答题分析】从表中数据可以看出，本题难度为 0.44，区分度为 0.64。考生对名词的单复数掌握得不好。考生失分的原因是，没有上下文联系的意识，不知道运用该句前面出现的 “I and needn’t depend at my parents as much as before.” 中的 parents 的信息，说明学生缺乏相应的解题技巧。

【学法启示】对于短文改错中名词这一考点，在学习过程中一定要弄清楚名词是否可数，它们的复数形式是什么，然后学会在语境中理解和运用名词。

【教学建议】夯实语法基础知识，引导学生重视名词基础知识的学习，如：名词的可数与不可数分类，特殊名词的复数及变化规则等。

65.

【正确答案】在 how 的后面添加一个 to

【考查目标】语言基础知识，特殊疑问词和动词不定式在具体语境中的准确运用。

【难度比较】

实测难度	设计难度	设计与实测误差
0.31	0.70	0.39

【应答数据】

考生层次	0分	1分	平均分	标准差	实测难度	区分度	众数
全体	69.07%	30.93%	0.31	0.46	0.31	0.64	0
第一层	10.23%	89.77%	0.90	0.30	0.90	0.20	1
第二层	63.53%	36.47%	0.36	0.48	0.36	0.46	0
第三层	98.62%	1.38%	0.01	0.12	0.01	0.10	0
第四层	99.96%	0.00%	0.00	0.02	0.00	0.01	0

【答题分析】从表中数据可以看出，本题难度为 0.31，区分度为 0.64。考生失分的原因是基础知识不牢固，对动词不定式准确使用掌握得不好。

【学法启示】对于英语中动词不定式的几种用法，要熟悉并掌握他们的正确用法，学会在语境中理解和准确运用它们。

【教学建议】夯实基础、加强对动词不定式的学习与练习。

第二节 书面表达

假定你叫李华，是红星中学的学生。你的老师给你介绍一位美国笔友 Tom，请用英文给他写一封邮件，介绍你的校园生活。内容必须包括：

1. 自我介绍（姓名、年龄、学校）；
2. 学习情况（介绍最喜欢的一门科目）；
3. 课余活动（如体育或艺术活动）。

注意：

1. 词数 100 左右，不允许出现真实的姓名和地名；
2. 邮件的开头和结尾已经给出，不计入总词数；
3. 可适当增加细节，以使行文连贯。

Dear Tom,

It' s nice to make friends with you. _____

I' m looking forward to your reply.

Yours sincerely,

Li Hua

（一） 试题分析

本大题为“半开放式”书面表达，满分 15 分，要求考生理解中文提示语，根据所给的三个提示要点，写一封电子邮件，介绍自己的校园生活。要求构思、布局、逻辑合理；语法、词汇、修辞运用准确；行文流畅；书写工整。

（二）评分标准

第一档（13-15分）：所写内容与试卷提供的信息相符；句子正确通顺，只有个别小错误；单词拼写错误不超过3个。

第二档（10-12分）：所写内容与试卷提供的信息基本相符；句子基本正确，表达错误较少，表达较通顺；单词拼写错误不超过5个。

第三档（7-9分）：所写内容与试卷提供的信息部分相符；句子表达错误较多，但尚可读懂；单词拼写错误不超过8个。

第四档（4-6分）：所写内容与试卷提供的信息只有少量相符；只有少数句子表达正确；拼写错误较多。

第五档（0-3分）：所写内容只有个别词语可读，但语篇不知所云。

注：书写较差以致影响交际，从总分扣除1分。

【参考答案】

Dear Tom,

It' s nice to make friends with you. My name is Li Hua, a student from Hongxing High School in China, and I am seventeen years old. I' m writing to tell you about my school life.

We have lessons from Monday to Friday. The major subjects are Chinese, math, English and so on. Among these subjects, I like English the most. In order to improve it, I often read English stories. After class, there are various kinds of activities such as arts and sports. I often play basketball with my classmates, which makes me happy and healthy.

My school life is colourful. What about yours?

I' m looking forward to your reply.

Yours sincerely,

Li Hua

【考查目标】本大题主要考查学生综合运用词汇、句型及语法知识，清楚、连贯地进行书面表达的能力。

【难度比较】

实测难度	设计难度	设计与实测误差
0.49	0.65	0.16

【应答数据】

考生层次	平均分	标准差	难度	区分度	众数
全体	7.49	4.67	0.49	0.88	0
第一层	12.87	1.47	0.86	0.56	13
第二层	9.53	2.93	0.64	0.57	10
第三层	3.43	2.93	0.23	0.55	0
第四层	0.42	0.81	0.03	0.19	0

考生层次	1-2分	3-4分	5-6分	7-8分	9-10分	11-12分	13-14分	15分
全体	11.88%	9.46%	8.72%	9.59%	15.95%	18.82%	12.63%	2.67%
第一层	0.00%	0.00%	0.00%	0.00%	6.50%	31.38%	47.04%	14.79%
第二层	1.86%	3.23%	7.50%	14.60%	29.41%	29.76%	11.47%	0.00%
第三层	28.19%	22.64%	15.39%	8.76%	5.35%	1.79%	0.00%	0.00%
第四层	25.24%	2.55%	0.00%	0.00%	0.00%	0.00%	0.00%	0.00%

【答题分析】考试结果显示，平均分 7.49 分，难度系数 0.49，区分度 0.88，区分度较好。在全体考生中，11-12 分的考生比例为 18.82%，但有 11.88% 的考生只得 1-2 分，第四层中得 1-2 分的考生高达 25.25%，满分比例比较小，满分比例为 2.67%，说明考生书面表达能力两级分化较大。考生作文不得分或得低分的原因主要是：1. 遗漏要点；2. 要点未拓展；3. 离题信息过多；4. 语言基础知识不过关；5. 中式英语；6. 字迹潦草或不工整，卷面不整洁；7. 部分或全部抄袭试卷内容，如：有的考生本来已写了部分规定的内容，但后来又从试卷中的阅读理解、完形填空或短文改错中抄袭一些内容，由于这些内容与写作要求无关，是不能得分的；8. 机械套用背诵的范文或经典句式，造成文不对题。书面表达的定档给分主要看其完成写作任务的程度。完成写作任务好，运用较多的语法结构和词汇，表达通顺流畅者得高分，甚至满分。

【学法启示】平时要多读，要多记多积累，背句型，背范文；坚持每周按教材单元话题进行口语和写作练习。

【教学建议】认真分析写作现状，研究对策。按单元话题组织学生练习说和写，加强布局谋篇等写作指导。引导学生每天坚持积累词、句，坚持朗读与背诵，坚持听、说、读、写并举，综合提高英语写作能力。

四、结论、讨论与建议

广西普通高中学业水平考试已经实施三年，学考英语卷也在不断的实践中得到完善。作为普通高中的一项重要评价手段，学考评价的结果在一定程度上对高中的教学也的确起到了一定的导向作用。通过学业水平考试成绩的分析和评价，教师可以了解自身在教学过程中对学科知识内容，学科能力培养方面存在哪些不足，从而改进教学策略和方法。同时，通过不同学习能力水平考生的考试结果进行分析而获得的信息，可以帮助教师针对不同能力的学生，有针对性地进行教学，从而提高教学的时效性。因此，在教学实践中，教师应注意以下几个方面的问题：

（一）关注能力，聚焦核心素养

高中阶段的英语学习依然处于打基础的阶段，基础知识的学习和基本技能的培养仍然是高中教学的主要内容。因此，对于英语教学而言，在进一步拓展学科知识的同时，培养学生的学科素养尤为重要。英语学科核心素养包括了语言能力、文化品格、思维品质、学习能力四个方面的内容，这一学科核心素养的确定，为高中学段英语教学指明了目标。当前，在教学实践中，高中英语教学对学生思维能力的培养重视不够，教师对语境创设不充分，对语篇意义关注不够，对情感态度价值观的培养未能落到实处，以及很少引导学生发展运用英语分析问题和解决问题的能力。

（二）依纲据本，夯实基础知识

《学考大纲》以教育部制定的《普通高中英语课程标准（实验）》为标准，对普通高中阶段的语言知识与语言技能等方面做了明确的要求，是我区高中英语学业水平考试命题的依据，更是指导我区高中英语教学的纲领性文件之一。它对普通高中教学也发挥着重要的导向作用，关系到学校教学目标、教学计划、课时分配的实施。在日常教学实践中，教师要根据《学考说明》对知识目标和能力要求，在教学实践中教育落实，使教学更有指向性和针对性，做到有的放矢，从而不断提高教学效率，逐步提升学生英语语言能力。2016年6月数据显示，语法填空题得分率比较低，0分率达到了14%。全区语法知识与能力发展不均衡。因此，在今后的教学实践中，教师应多关注知识与能力的均衡发展，牢牢把握住基础知识、基本概念，帮助学生形成基本的学科技能。同时，教师还应注意抓住学科的核心内容，学科核心内容和主干知识必然是命题的立足点和中心点，抓住这些知识和内容定会起到事半功倍的效果。

（三）面向全体，实施分层教学

2012年9月，我区普通高中全面实施课程改革。由于教师固有的教学模式短期内很难改变，再加上初高中之间的衔接出现严重短板，造成了大面积的两级分化。“面向全体学生，为学生终身发展奠定共同基础”的课程标准提倡的基本理念。因此，在教学实践中，教师要突出以学生为主体的思想，尊重个体差异，因地制宜，因人施教。教师应在尊重学生个体差异的基础上，本着课堂教学要面向全体，并使每个学生都有所收获的原则，有意识地把整个班级的学生进行分层，同时，根据不同层次学生的实际情况进行分层教学。同时，教师还要转变教学观念，将学考所倡导的考查理念融入相应的教学工作中。从教案设计到教学方法的选择都秉持对学生综合能力和素质培养的理念，改变以往以完成教学任务为主要目标的任务驱动型课堂模式，充分调动学生的课堂参与度，积极探索以实现学生共同成长和发展的课堂模式。

常用统计量详解

(一) 描述性分析指标

在分析测验成绩时，如果要对数据所蕴含的规律性做更进一步的推论和更好的了解，需要计算出一些有代表性的数据，对变量所蕴含的规律性做出更简洁的数量化描述，对其频数分布特征做出定量刻画。

1. 集中趋势的度量

描述数据集中趋势的统计量称为集中量数。不同的集中量数都是描述统计量，都是用来总结、描述数据的集中情况或频繁出现情况。常用的集中量数有三个：平均数、众数、中位数和四分位数。

(1) 平均数

在处理测验卷的数据时，人们经常遇到的平均数是算术平均数，它等于得分总和除以考试人数，计算公式如下：

$$\bar{x} = \frac{x_1 + x_2 + \dots + x_n}{n} = \frac{1}{n} \sum_{i=1}^n x_i \quad (1.1)$$

其中， \bar{x} 表示算术平均数， x_i 表示每个得分， n 表示数值个数。

平均数具有以下几个重要性质。

i 平均数偏差之和等于零。也就是说，平均数在它两边所有数值距离(偏差)达到均衡。在许多方面，平均数和跷跷板的平衡点很相似。用公式可以表示为：

$$\sum_{i=1}^n (x_i - \bar{x}) = 0 \quad (1.2)$$

ii 平均数对极端值很敏感。一组数据中，如果某个数据特别小(或特别大)，那么这组数据的平均数就会向这个特别的数据靠近，以求得均衡。因此，平均数受组中数据极端取值影响很大。

iii 平均数偏差的平方和最小。一组数据中，平均数偏差的平方和比其他任何点的偏差平方和都小，这个性质也称为“最小二乘”，即平均数表示自身和一组数据中数值有最小平均偏差。

(2) 中位数和四分位数

中位数就是将一组数据分为两半的数值，有一半的数值大于中位数，有一半的数值小于中位数，即中位数是50%的百分位点。把一组数据按照由小到大、或由大到小的顺序排列，设这组数据的个数是 n ，当 n 是奇数时，中位数的位置就是 $\frac{n+1}{2}$ ，即第 $\frac{n+1}{2}$ 个数是这组数据的中位数；当 n 是偶数时，中位数的位置就是 $\frac{n}{2}$ 和 $\frac{n}{2} + 1$ ，即第 $\frac{n}{2}$ 和 $\frac{n}{2} + 1$ 个数的平均数是这组数据的中位数。

位置确定：中位数位置 = $\frac{n+1}{2}$

$$\text{数值确定: } M_e = \begin{cases} x_{(\frac{n+1}{2})} & n \text{ 为奇数} \\ \frac{1}{2} \{ x_{(\frac{n}{2})} + x_{(\frac{n}{2}+1)} \} & n \text{ 为偶数} \end{cases}$$

由于中位数主要由数据排序后的位置决定，它不受极端值的影响，因此，如果知道数据分布明显是偏态时，考虑优先使用中位数。

四分位数就是用 3 个点等分数据，数据排序后处于 25% 和 75% 位置上的值，不受极端值影响。

$$\text{位置确定: } \begin{cases} Q_L \text{ 位置} = \frac{n}{4} & 25\% \text{ 位置} \\ Q_U \text{ 位置} = \frac{3n}{4} & 75\% \text{ 位置} \end{cases}$$

确定数值时，如果位置不是整数，则按比例分摊位置两侧数值的差值。

(3) 众数

众数就是一组数据中出现频率最高的数值，一组数可能没有众数或有几个众数。众数适合于数据量较多时使用，不受极端值影响。

2. 离散程度的度量

频数分布中数据间彼此差异的程度称作数据的离中趋势，离中趋势反映了频数分布的离散程度。描述离中趋势的统计量称为差异量数。最常见的差异量数是：极差、最大值与最小值、方差和标准差。

(1) 极差

一组测验分数的极差就是这组分数中最大值与最小值的差。极差的计算非常简单，它刻画了数据的波动范围，很有意义。如果极差比较大，说明考生的考分差异较大；如果极差比较小，则说明考生的考分比较集中；若再结合测验平均分进行对比，就能很容易地了解全体考生相应知识技能掌握水平的高低。但是，由于极差只考虑了最高分与最低分，如果数据中存在一个异常值，那么极差反映的散布程度可能就非常大，而去除这个异常值后，可能数据分布非常集中，这样就容易产生误导。

(2) 最大值与最小值

虽然极差可以描述一组数据的散布程度，但是它并没有具体刻画这组数据的最大值与最小值。而在教育测验中，特别需要关注测验分数的极端值，因此需要知道测验分数的最值。

在分析最大值与最小值时，特别需要关注最值附近的异常点。如果极差不大，最值附近数据较多，则表明数据分布比较正常。如果极差很大，而最值附近的数据不多，那么需要考虑最值附近的这些数据产生的原因。

(3) 方差与标准差

在分析分数分布的离散程度时，研究的都是样本方差与样本标准差。

样本方差的计算公式为：

$$s^2 = \frac{1}{n-1} \sum_{i=1}^n (x_i - \bar{x})^2 \quad (1.3)$$

样本标准差的计算公式为：

$$s = \sqrt{\frac{1}{n-1} \sum_{i=1}^n (x_i - \bar{x})^2} \quad (1.4)$$

方差与标准差是表示一组数据离散程度的最好指标，其值越大，说明数据分布的离散程度越大；其值越小，说明数据比较集中，离散程度越小。如果一组数据中存在极端值的话，那么方差与标准差对数据离散程度的刻画可能出现偏差。

3. 数据分布的形状

描述一组数据分布的整体形态时，经常使用的描述统计量是偏度与峰度。

(1) 偏度

当一组数据的一端存在极端值时，称这组数据的分布为有偏分布。直观上看，当平均数大于中位数时，分布正偏；当平均数小于中位数时，分布负偏；当平均数等于中位数时，分布是对称的。在统计学上偏度的理论计算公式如下：

$$s^3 = \frac{\frac{1}{n} \sum (x_i - \bar{x})^3}{[\frac{1}{n} \sum (x_i - \bar{x})^2]^{1.5}} \quad (1.5)$$

其中， s^3 表示分布的偏度， x_i 是分布中的数据， \bar{x} 为平均数。

由于公式 3.1 计算使用比较繁琐，因此，在实际应用时，人们常用皮尔逊偏度系数来估计分布偏度，近似计算公式如下：

$$\hat{s}^3 = \frac{3(\bar{x} - M_e)}{s} \quad (1.6)$$

其中， \hat{s}^3 表示偏度估计值，即皮尔逊偏度系数； \bar{x} 为平均数， M_e 是中位数， s 是标准差。

当 \hat{s}^3 为正时，分布为正偏；当 \hat{s}^3 等于零时，分布为对称的；当 \hat{s}^3 为负时，分布为负偏。在实际问题中，当 \hat{s}^3 值在 ± 0.50 之间时，就可以把分布看成是对称的。

(2) 峰度

峰度是描述数据分布的另一个常见统计量，它表明数据是否集中在均值附近，或是否有许多极端值且分布在较大的范围。峰度的理论计算公式如下：

$$s^4 = \frac{\frac{1}{n} \sum (x_i - \bar{x})^4}{[\frac{1}{n} \sum (x_i - \bar{x})^2]^2} \quad (1.7)$$

其中， s^4 表示分布的峰度， x_i 是分布中的数据， \bar{x} 为平均数。

峰度对极端值也很敏感，峰度的近似计算公式：

$$\hat{s}^4 = 3 + \frac{Q_3 - Q_1}{2(P_{90} - P_{10})} \quad (1.8)$$

其中， \hat{s}^4 表示峰度估计值， Q_3 、 Q_1 第三和第一四分位数， P_{90} 、 P_{10} 分别表示 90%和 10%分位数。

(二) 试卷质量的基本分析

分析一份测验试卷的质量，即需要考虑测验结果的稳定性与一致性，即测量结果是否真实、客观地反映考生的实际水平；又要注重测验结果是否准确有效，即测量结果是否能够反映预期的测验目的；还要兼顾试题的难易程度与考生知识与能力水平是否相匹配，是否能够将学习能力不同的考生区分开来。这涉及四个基本质量指标：信度、效度、难度、区分度。其中，信度与效度主要争对整份测验试卷而言，难度与区分度主要针对测验试题。

1. 测验信度

测验信度指的是测量结果的平稳性或可靠的程度，即测验得到的结果（实测分数）与考生实际水平（真分数）间的一致性程度。由于种种原因，实测分数一般并不等于考生能力的真分数，两者之间的差异值称为测量误差。显然，测量误差越小，测验信度就越高。测验信度高低代表的是测验分数的稳定性，它是评估测验质量的一个重要指标。

在具体应用中，我们希望根据一次测验来估计测验信度，通过这种方法估算得到的测验信度称为测验信度的内部一致性系数。估算测验信度内部一致性系数的方法主要有两种。

(1) 半分法

半分法就是将测验施测于一组考生，然后将测验人为地分成两个平行部分，通过比较这组考生在这两个部分实测分数间的相关性，来估计测验信度，这样的得到的测验信度也叫做半分信度。半分信度的核心在于如何将测验卷分半。数学测验常用的分半方法有两种。第一种是奇偶题目分半，即将奇数题（第 1、3、…题）组成一个部分，偶数题（第 2、4、…题）组成另一部分；这种分半法可以保证两个测验卷都包容了原测验的开头、中间、结尾的同等数量的题目，因而平衡了很多干扰效应。第二种是将测验卷分成若干个内容块，再将各内容块的题目奇偶分半，所有的奇数题和所有的偶数题各组成一个分测验。

根据分半法得到分测验 x_1 与分测验 x_2 ，计算得到的相关系数 $r_{x_1x_2}$ 只能代表半个测验的信度，并不是整个测验的信度，需要进行矫正，矫正公式如下：

$$r_{xx} = \frac{2r_{x_1x_2}}{1+r_{x_1x_2}} \quad (2.1)$$

其中， r_{xx} 为整份测验卷的信度， $r_{x_1x_2}$ 为两个分测验卷间的相关系数。

(2) α 信度系数

同质性法是分半法的拓展，分半法是将一份测验卷分成两半进行估算，同质性法是将一份测验卷分成 n 个平行的部分，求这 n 个平行的部分间的一致性程度。 α 信度系数同质性法的一种。

当测验卷的题型有填空题、选择题、解答题等多种形式，每道试题的满分也不一定相同时，我们通常使用 α 信度系数，计算公式为：

$$\alpha = r_{xx} = \frac{n}{n-1} \left(1 - \frac{\sum_{i=1}^n \sigma_{x_i}^2}{\sigma_x^2} \right) \quad (2.2)$$

这里， n 是测验的试题总数， $\sigma_{x_i}^2$ 是每道试题上实测分数的方差， σ_x^2 是测验总分的方差。

2. 测验效度

效度，就是测验测到计划要测的东西的程度。由于测验要测的对象是考生的心理特质（知识与技能掌握情况、空间想象能力、推理能力等），所编制的测验是否真正测查到它，即测验是否有效、有效的程度如何，并不能由人们的主观愿望、看法、经验等简单决定，而只能依靠客观事实和实际证据进行验证。将效度分为内容效度、结构效度、效标关联效度是经典的、公认的分类方法。内容效度是指测验的题目在多大程度上代表了所欲测试领域的整个内容。结构效度指测验结果与被测学生所具有的数学能力、智力等结构相符合的程度。效标关联效度又称为经验效度、统计效度，用测验分数和效标之间的相关系数表示测验效度的高低，效标就是检测效度的参照标准。计算某次测验的实测分数与效标分数之间的相关系数来估计效标关联效度，计算公式为：

$$r = \frac{\sum_{i=1}^n (x_i - \bar{X})(Y_i - \bar{Y})}{\sqrt{\sum_{i=1}^n (x_i - \bar{X})^2 \cdot \sum_{i=1}^n (Y_i - \bar{Y})^2}} \quad (2.3)$$

其中， X_i 为n个学生的考试分数， Y_i 为n个学生的效标分数(学生最近若干次考试的平均成绩)， \bar{X} 、 \bar{Y} 为相应分数的平均分。一般认为r值大于或等于 0.45 即可。

3. 测验难度

难度是测验试题的难易程度，是对考生完成试题作答任务时所表现出来的困难程度的度量，也可以说是衡量试题对学生知识与能力水平适合程度的指标。难度具有相对性，难度的计算总是针对特定的考生群体而言，离开了具体考生群体，试题就谈不上难度。

客观题难度的计算公式如下：

$$p = \frac{r}{n} \quad (2.4)$$

其中， p 表示试题的难度指标， n 表示参加测验总人数， r 表示答对试题的人数。

主观题难度的计算公式为：

$$p = \frac{\bar{x}}{x} \quad (2.5)$$

其中 \bar{x} 是考生在试题上的平均得分， x 为该题的满分。

4. 测验区分度

试题区分度是指测验试题鉴别考生实际能力水平高低度量。考生的能力水平总是有高低之分，如果实际水平高的考生在测验题目上能得到高分，而实际水平低的考生只能得低分，那么该试题区分考生的能力就强；反之，就可以断定试题的区分度不理想。采用积差相关法计算区分度的公式为：

$$r = \frac{\sum_{i=1}^n (x_i - \bar{x})(y_i - \bar{y})}{\sqrt{\sum_{i=1}^n (x_i - \bar{x})^2} \sqrt{\sum_{i=1}^n (y_i - \bar{y})^2}} \quad (2.6)$$

其中, x_i 表示考生 i 在该题上的得分, \bar{x} 表示该试题所有考生得分的平均分; y_i 考生 i 测验的总得分, \bar{y} 表示该测验卷所有考生总得分的平均分。

表 7-1 试题区分度的评价标准

区分度	评价
0.40 以上	优秀
0.30~0.39	良好, 如能改进更好
0.20~0.29	尚可, 用时需作改进
0.19 以下	不好, 必须淘汰或改进以提高区分度后方可使用

(三) 项目反应理论

在问题解决过程中, 能力越高的被试, 答对项目的可能性越大。但这并不是绝对, 因为能力高的被试在低难度的项目上放错误是有可能的。因此, 用一个概率函数来描述被试的能力参数与项目正确反应概率之间的函数关系是合理的。这种函数关系也称为项目反应模型。比较常用的项目反应模型是 Logistic 模型, 测验学家给出了三种形式的 Logistic 模型: 单参数 Logistic 模型或称 Rasch 模型、二参数 Logistic 模型、三参数 Logistic 模型。

1. 三参数 Logistic 模型

三参数 Logistic 模型 (Birnbau, 1968) 是一条带有非零下渐近线的 S 形曲线, 在潜在特性水准低的人偶然地答对了—个困难项目时, 这个模型特别适用。其表达式为:

$$P\{X = 1|\theta\} = p(\theta) = c + (1 - c) \frac{1}{1 + e^{-D\alpha(\theta - b)}} \quad (3.1)$$

在这个方程中, α 表示区分度参数, b 是项目的难度参数, c 为猜测度参数, D 是一个测量常数, 通常规定为 1.7 或 1.702。

2. 二参数 Logistic 模型

二参数 Logistic 模型是三参数 Logistic 模型中 c 值为零的一个特例。因此, 二参数 Logistic 模型 ICC 曲线的下渐进线为零。这意味着, 依据这种模型, 能力极低的被试对极难的项目几乎没有机会作出正确反应。其模型方程式为:

$$P\{X = 1|\theta\} = p(\theta) = \frac{1}{1 + e^{-D\alpha(\theta - b)}} \quad (3.2)$$

3. 单参数 Logistic 模型

单参数 Logistic 模型或拉希模型最初是由丹麦数学家拉希 (1960) 创制的。其形式为

$$p(\theta) = \frac{1}{1 + e^{-D(\theta-b)}} \quad (3.3)$$

4. 模型估计

为了便于计算, 本文利用能力参数的定义估计能力参数, 而较为精确的能力参数估计方法应该是采用极大似然估计通过 EM 算法来实现。假设人的能力分布服从正态分布, 利用定义估计能力参数的方法如下:

假设 $X_i (i = 1, 2, \dots, N)$ 表示第 i 个被试在测验 \mathbf{T} 中获得的观察分数,

令 $\hat{P}_i = \frac{\text{得分不超过 } X_i \text{ 的被试数目}}{N}$, 则 \hat{P}_i 为第 i 个被试在测验中的百分位。

令 $\hat{P}_i = \int_{-\infty}^{\hat{\theta}_i} \frac{1}{\sqrt{2\pi}} e^{-\frac{t^2}{2}} dt$, 则 $\hat{\theta}_i$ 即可作为被试的能力参数估计值。

利用能力参数的定义求能力参数的优点是操作十分简单, 缺点是由于没有考虑分数的概率分布, 因此估计值的误差较大。

由于在实践中利用能力参数定义估计能力参数的误差较大, 因此一般不采用这种参数估计法, 而是采用联合极大似然估计。

设 $X_{ij} (i = 1, 2, \dots, n, j = 1, 2, \dots, N)$ 表示被试 j 在测验 \mathbf{T} 中的得分矩阵, 且 X_{ij} 具有概率密度函数

$p(X_{ij}; a_i, b_i, \theta_j)$. 则 $X_{ij} (i = 1, 2, \dots, n, j = 1, 2, \dots, N)$ 的联合似然函数为

$$L(\mathbf{X}; \mathbf{a}, \mathbf{b}, \boldsymbol{\theta}) = \prod_{i=1}^n \prod_{j=1}^N p(X_{ij}; a_i, b_i, \theta_j) \quad (3.4)$$

在式 (3.4) 中, 每一个 θ_j 或者 a_i, b_i 都可以是一个有限向量。

由式 (3.4) 两边取对数, 对 $\boldsymbol{\theta}, \mathbf{a}, \mathbf{b}$ 求导, 分别除以 N, n 后, 令其等于零, 就得到

$$\begin{cases} \frac{1}{N} \sum_j \frac{\partial \ln p(X_{ij}; a_i, b_i, \theta_j)}{\partial \theta_j} = 0, \\ \frac{1}{n} \sum_i \frac{\partial \ln p(X_{ij}; a_i, b_i, \theta_j)}{\partial a_i} = 0, \quad i = 1, 2, \dots, n, j = 1, 2, \dots, N. \\ \frac{1}{n} \sum_i \frac{\partial \ln p(X_{ij}; a_i, b_i, \theta_j)}{\partial b_i} = 0, \end{cases} \quad (3.5)$$

解方程组(3.5), 由此求得的解 $\hat{\theta}$, \hat{a} , \hat{b} 就是 θ, a, b 的联合极大似然估计。

5. 项目特征曲线分析

试题特征曲线反映了考生的学科能力与作出正确应答概率的关系, 也概括了试题其他的诸多信息。

- (1) 根据特征曲线的形态, 确定试题是否是合格的试题或有质量缺陷的试题;
- (2) 根据特征曲线的位置和形态, 确定试题的难度和区分能力;
- (3) 根据特征曲线的位置和形态, 确定试题对什么样的考生子群体具有区分能力。

特征曲线同时也概括出了试题的一些关键特征: 试题的区分度、难度以及通过猜测做出正确应带的概率。特征曲线的拐点对应的横坐标数值大致为试题的难度参数值, 过拐点的特征曲线的切线的斜率数值等于试题的区分度参数值, 特征曲线的下渐近线即为试题的猜测度参数。